

BURMISTRZ MIASTA I GMINY GNIEW

**PROGNOZA ODDZIAŁYWANIA NA ŚRODOWISKO
PROJEKTU PLANU OGÓLNEGO
MIASTA I GMINY GNIEW**

Opracowanie:

mgr Sławomir Flanz

Gniew – kwiecień 2026 r.

SPIS TREŚCI

I. PODSTAWA PRAWNA OPRACOWANIA	3
II. CEL, ZAKRES I METODY OPRACOWANIA	4
III. INFORMACJA O ZAWARTOŚCI, GŁÓWNYCH CELACH , POWIĄZANIACH Z INNYMI DOKUMENTAMI ORAZ CHARAKTERYSTYKA REGULACJI PROJEKTU PLANU.....	7
IV. OCENA ZAGROŻEŃ I STANU ŚRODOWISKA ORAZ POTENCJALNE ZMIANY TEGO STANU W PRZYPADKU BRAKU REALIZACJI PROJEKTU PLANU	11
V. PROBLEMY ORAZ CELE OCHRONY ŚRODOWISKA ISTOTNE Z PUNKTU WIDZENIA REALIZACJI PROJEKTU PLANU	40
VI. OCENA PRZEWIDYWANYCH ZNACZĄCYCH ODDZIAŁYWAŃ NA ŚRODOWISKO MOŻLIWOŚCI I SPOSOBY ICH OGRANICZANIA, ZAPOBIEGANIA LUB KOMPENSACJI ORAZ MOŻLIWE ROZWIĄZANIA ALTERNATYWNE.....	45
VII. PROPOZYCJE DOTYCZĄCE PRZEWIDYWANYCH METOD ORAZ CZĘSTOTLIWOŚCI ANALIZY SKUTKÓW REALIZACJI PROJEKTU PLANU.	64
VIII. INFORMACJE O MOŻLIWYM TRANSGRANICZNYM ODDZIAŁYWANIU PROJEKTU PLANU NA ŚRODOWISKO	64
IX. STRESZCZENIE W JĘZYKU NIESPECJALISTYCZNYM.....	65

I. PODSTAWA PRAWNA OPRACOWANIA

Projekt planu ogólnego gminy, zgodnie z przepisami art. 46 pkt. 1 ustawy z dnia 3 października 2008 r. o udostępnianiu informacji o środowisku i jego ochronie, udziale społeczeństwa w ochronie środowiska oraz o ocenach oddziaływania na środowisko (tekst jednolity Dz. U. z 2024 r., poz. 1112 z późniejszymi zmianami), wymaga przeprowadzenia strategicznej oceny oddziaływania na środowisko. Jednym z elementów tej procedury formalno-prawnej jest opracowanie prognozy oddziaływania na środowisko projektu planu ogólnego.

Zgodnie z art. 51 ust. 2 pkt. 1 w/w ustawy prognoza oddziaływania na środowisko zawiera w szczególności:

- informacje o zawartości, głównych celach projektowanego dokumentu oraz jego powiązaniach z innymi dokumentami,
- informacje o metodach zastosowanych przy sporządzaniu prognozy,
- propozycje dotyczące przewidywanych metod analizy skutków realizacji postanowień projektowanego dokumentu oraz częstotliwości jej przeprowadzania,
- informacje o możliwym transgranicznym oddziaływaniu na środowisko,
- streszczenie sporządzone w języku niespecjalistycznym.

Procedurę opracowania rozpoczęła uchwała Nr III/21/24 Rady Miejskiej w Gniewie z dnia 26 czerwca 2024 r. w sprawie przystąpienia do sporządzenia planu ogólnego Miasta i Gminy Gniew. Obszar planu ogólnego obejmuje obszar miejsko-wiejskiej gminy Gniew w jej granicach administracyjnych.

Plan ogólny gminy jest rodzajem gminnego aktu planowania przestrzennego, który sporządza się dla obszaru gminy, z wyłączeniem terenów zamkniętych innych niż ustalone przez ministra właściwego do spraw transportu. W planie ogólnym określa się: strefy planistyczne oraz gminne standardy urbanistyczne. Ponadto można określić: obszary uzupełnienia zabudowy, obszary zabudowy śródmiejskiej.

W planie ogólnym dopuszcza się wyznaczenie 13 rodzajów stref planistycznych: wielofunkcyjna z zabudową mieszkaniową wielorodzinną; wielofunkcyjna z zabudową mieszkaniową jednorodzinną; wielofunkcyjna z zabudową zagrodową; usługowa; handlu wielkopowierzchniowego; gospodarcza; produkcji rolniczej; infrastrukturalna; zieleni i rekreacji; strefa cmentarzy; górnictwa; otwarta; komunikacyjna.

Gminne standardy urbanistyczne obejmują katalog stref planistycznych oraz mogą obejmować gminne standardy dostępności infrastruktury społecznej. W gminnym katalogu stref planistycznych określa się: profil funkcjonalny stref planistycznych; wartości maksymalnej nadziemnej intensywności zabudowy, maksymalnej wysokości zabudowy oraz maksymalnego udziału powierzchni zabudowy w strefach planistycznych; wartości minimalnego udziału powierzchni biologicznie czynnej w strefach planistycznych, nie mniejszego niż wynika to z przepisów.

Celem sporządzenia projektu planu ogólnego jest spełnienie wymagań ustawowych i warunków niezbędnych do kontynuowania polityki przestrzennej zagospodarowania gminy.

Podstawowym celem planu ogólnego jest zapewnienie zrównoważonego rozwoju gminy i harmonijnego zagospodarowania jej przestrzeni, jak również zadbanie o ład przestrzenny. Regulacje zawarte w planie ogólnym mają wpływ na to, jak gmina wyglądać będzie w przyszłości.

Podstawę prawną dla proponowanych w prognozie działań ochronnych, rozwiązań i wskazań stanowi Ustawa z dnia 3 października 2008 r. o udostępnianiu informacji o środowisku i jego ochronie, udziale społeczeństwa w ochronie środowiska oraz o ocenach oddziaływania na środowisko (tekst jednolity Dz. U. z 2024 r., poz. 1112 z późniejszymi zmianami) oraz ustawy szczegółowe i przepisy wykonawcze w zakresie: prawa ochrony środowiska, ochrony przyrody, ochrony gruntów rolnych i leśnych, prawa wodnego, prawa geologicznego i górniczego, dopuszczalnych poziomów hałasu w środowisku, odpadów, utrzymania czystości i porządku w gminach, ochrony zabytków, przedsięwzięć mogących znacząco oddziaływać na środowisko, warunków jakie należy spełnić przy wprowadzaniu ścieków do wód lub do ziemi.

Niniejsza prognoza jest elementem przeprowadzenia **strategicznej oceny oddziaływania na środowisko** projektu planu ogólnego miasta i gminy Gniew.

II.CEL, ZAKRES I METODY OPRACOWANIA

Celem opracowania prognozy jest określenie i ocena przewidywanych skutków wpływu na środowisko, które mogą wynikać z wyznaczenia w przestrzeni miasta i gminy Gniew stref planistycznych, ustalenia dla nich gminnych standardów urbanistycznych, określenia granic obszaru uzupełnienia zabudowy, obszary zabudowy śródmiejskiej.

W prognozie zostaną przedstawione rozwiązania alternatywne eliminujące lub ograniczające negatywny wpływ planowanego zainwestowania na środowisko, jak również rozwiązania alternatywne o możliwym większym oddziaływaniu niż projekt planu ogólnego.

Podstawę prawną dla proponowanych w Prognozie działań ochronnych, rozwiązań i wskazań stanowi art. 51 ust. 2 pkt. 3 ustawy z dnia 3 października 2008 r. o udostępnianiu informacji o środowisku i jego ochronie, udziale społeczeństwa w ochronie środowiska oraz o ocenach oddziaływania na środowisko.

Prognoza oddziaływania na środowisko projektu planu ogólnego określa, analizuje i ocenia:

- istniejący stan środowiska oraz potencjalne zmiany tego stanu w przypadku braku realizacji projektowanego dokumentu,
- stan środowiska na obszarach objętych przewidywanym znaczącym oddziaływaniem,

- istniejące problemy ochrony środowiska istotne z punktu widzenia realizacji projektowanego dokumentu, w szczególności dotyczące obszarów podlegających ochronie na podstawie ustawy z dnia 16 kwietnia 2004 r. o ochronie przyrody,
- cele ochrony środowiska ustanowione na szczeblu międzynarodowym, wspólnotowym i krajowym, istotne z punktu widzenia projektowanego dokumentu, oraz sposoby, w jakich te cele i inne problemy środowiska zostały uwzględnione podczas opracowywania dokumentu,
- przewidywane znaczące oddziaływania, w tym oddziaływania bezpośrednie, pośrednie, wtórne, skumulowane, krótkoterminowe, średnioterminowe i długoterminowe, stałe i chwilowe oraz pozytywne i negatywne, na cele i przedmiot ochrony obszaru Natura 2000 oraz integralność tego obszaru, a także na środowisko, a w szczególności na: różnorodność biologiczną, ludzi, zwierzęta, rośliny, wodę, powietrze, powierzchnię ziemi, krajobraz, klimat, zasoby naturalne, zabytki, dobra materialne - z uwzględnieniem zależności między tymi elementami środowiska i między oddziaływaniami na te elementy.

Prognoza przedstawia:

- rozwiązania mające na celu zapobieganie, ograniczanie lub kompensację przyrodniczą negatywnych oddziaływań na środowisko, mogących być rezultatem realizacji projektowanego dokumentu, w szczególności na cele i przedmiot ochrony obszaru Natura 2000 oraz integralność tego obszaru,
- biorąc pod uwagę cele i geograficzny zasięg dokumentu oraz cele i przedmiot ochrony obszaru Natura 2000 oraz integralność tego obszaru - rozwiązania alternatywne do rozwiązań zawartych w projektowanym dokumencie wraz z uzasadnieniem ich wyboru oraz opis metod dokonania oceny prowadzącej do tego wyboru albo wyjaśnienie braku rozwiązań alternatywnych, w tym wskazania napotkanych trudności wynikających z niedostatków techniki lub luk we współczesnej wiedzy.

W niniejszej prognozie uwzględniono zapisy zawarte w piśmie Regionalnej Dyrekcji Ochrony Środowiska w Gdańsku (pismo RDOS-Gd-WZP.411.19.7.2024.MP.1. z dnia 7 listopada 2024 r.) oraz w piśmie Państwowego Powiatowego Inspektora Sanitarnego w Tczewie (pismo ZNS.9022.2.7.2024.MD z dnia 19 listopada 2024 r.). Zakres i stopień szczegółowości prognozy został określony jako zakres przewidziany w art. 51 ust 2 i art. 52 ustawy z dnia 3 października 2008 r. o udostępnianiu informacji o środowisku i jego ochronie, udziale społeczeństwa w ochronie środowiska oraz o ocenach oddziaływania na środowisko. Prognoza powinna uwzględniać stopień szczegółowości adekwatny do celu i zakresu opracowania planu. Jak wynika z pisma RDOŚ prognoza powinna zawierać w szczególności załącznik graficzny przedstawiający lokalizację form ochrony przyrody, zgodność ustaleń projektu dokumentu z aktami prawnymi dotyczącymi form ochrony przyrody, ocenę wpływu ustaleń projektu planu na możliwość utrzymania korytarzy ekologicznych oraz informacje na temat ewentualnych potrzeb zmian przeznaczenia gruntów leśnych na cele nieleśne.

Prognozę sporządzono w oparciu o metody polegające na analizie regulacji zawartych w projekcie planu ogólnego, w tym zasięgów przestrzennych wyznaczonych stref planistycznych, ustalonych gminnych standardów urbanistycznych, wyznaczonego obszaru uzupełnienia zabudowy oraz wyznaczonego obszaru zabudowy śródmiejskiej, w odniesieniu do obecnego stanu środowiska obszaru gminy.

Uwzględniono stan i zagrożenia środowiska w zakresie poszczególnych elementów środowiska oraz projekcję tego stanu przy zachowaniu dotychczasowego sposobu zagospodarowania i użytkowania terenów w gminie, dotychczasowych zmian środowiska w gminie i ich intensywności, struktury przyrodniczej gminy, powiązań przyrodniczych gminy i jej otoczenia, oceny stanu ochrony i funkcjonowania zasobów przyrodniczych, zachowania walorów krajobrazowych i możliwości ich kształtowania, na podstawie wykonanego wyprzedzająco na potrzeby opracowania ekofizjograficznego. Dokonano analizy stanu środowiska oraz jego zagrożeń i możliwości ich ograniczania na obszarze gminy w ostatnich kilku latach. Uwzględniono położenie obszaru gminy względem obiektów i terenów podlegających ochronie, w szczególności na mocy ustawy o ochronie przyrody i ustawy o ochronie zabytków.

Ocena zawiera identyfikację przewidywanych zmian i przekształceń środowiska na terenie miejsko-wiejskiej gminy Gniew w sytuacji przyjęcia planu ogólnego.

Szczególnie pomocne były następujące materiały:

- Studium uwarunkowań i kierunków zagospodarowania przestrzennego miasta i gminy Gniew przyjęte Uchwałą Nr XLII/271/14 Rady Miejskiej w Gniewie z dnia 22 stycznia 2014 roku (ze zmianami),
- Opracowanie ekofizjograficzne do Studium uwarunkowań i kierunków zagospodarowania przestrzennego gminy Gniew, Biuro Urbanistyczne PPP, Gdańsk czerwiec 2009,
- Projekt planu ogólnego miasta i gminy Gniew, Burmistrz Miasta i Gminy Gniew (autor Planisfera), kwiecień 2026 r.,
- Prognoza oddziaływania na środowisko projektu zmiany Studium uwarunkowań i kierunków zagospodarowania przestrzennego miasta i gminy Gniew, Sławomir Flanz, styczeń 2023 r.,
- Opracowanie ekofizjograficzne na potrzeby projektu planu ogólnego miasta i gminy Gniew, Sławomir Flanz, czerwiec 2024 r.,
- Raport o stanie gminy za 2024 rok, Gniew 2025,
- Aktualizacja programu ochrony środowiska dla gminy Gniew na lata 2013-2016 z perspektywą na lata 2017-2020, Greenkey, kwiecień 2014 r.,
- Stan środowiska w województwie pomorskim. Raport 2020, GIOŚ Departament Monitoringu Środowiska, Regionalny Wydział Monitoringu Środowiska w Gdańsku, Gdańsk 2020,

- Roczna ocena jakości powietrza w województwie pomorskim. Raport wojewódzki za rok 2023, GIOŚ Departament Monitoringu Środowiska, Regionalny Wydział Monitoringu Środowiska w Gdańsku, Gdańsk 2024,
- Szczegółowa mapa geologiczna Polski w skali 1:50000, arkusz Gniew, Wydawnictwa Geologiczne 1985 r.,
- Objaśnienia do szczegółowej mapy geologicznej Polski Arkusz Gniew (131), Instytut Geologiczny Warszawa 1986,
- Bilans zasobów kopalin i wód podziemnych w Polsce wg stanu na 31.XII.2024 r., PIG Warszawa 2025,
- Generalny pomiar ruchu za lata 2020/2021 rok, GDDKiA 2022, <https://www.gov.pl/web/gddkia/generalny-pomiar-ruchu-20202021>,
- Informatyczny system osłony kraju, <https://wody.isok.gov.pl/index.html>,
- <http://geoserwis.gdos.gov.pl/mapy/>,
- <http://mapa.korytarze.pl/>,
- Materiały i wyniki własnych obserwacji i analizy terenowej.

III. INFORMACJA O ZAWARTOŚCI, GŁÓWNYCH CELACH, POWIĄZANIACH Z INNYMI DOKUMENTAMI ORAZ CHARAKTERYSTYKA REGULACJI PROJEKTU PLANU

Projekt planu ogólnego miasta i gminy Gniew zawiera zakres przewidziany w przepisach ustawy o planowaniu i zagospodarowaniu przestrzennym. Określono: strefy planistyczne, gminne standardy urbanistyczne, obszary uzupełnienia zabudowy, obszar zabudowy śródmiejskiej.

Gmina Gniew w granicach administracyjnych podzielona została na 1179 stref planistycznych. Poniżej przedstawiono zestawienie stref planistycznych wyznaczonych dla miasta i gminy Gniew.

- 1) strefa wielofunkcyjna z zabudową mieszkaniową wielorodzinną – symbol strefy SW – 84 strefy,
- 2) strefa wielofunkcyjna z zabudową mieszkaniową jednorodzinną – symbol strefy SJ – 495 stref,
- 3) strefa wielofunkcyjna z zabudową zagrodową – symbol strefy SZ – 249 stref,
- 4) strefa usługowa – symbol strefy SU – 77 stref,
- 5) strefa handlu wielkopowierzchniowego – symbol strefy SH – 0 stref,
- 6) strefa gospodarcza – symbol strefy SP – 21 stref,
- 7) strefa produkcji rolniczej – symbol strefy SR – 17 stref,
- 8) strefa infrastrukturalna – symbol strefy SI – 27 strefy,
- 9) strefa zieleni i rekreacji – symbol strefy SN – 63 strefy,
- 10) strefa cmentarzy – symbol strefy SC – 11 stref,
- 11) strefa górnictwa – symbol strefy SG – 12 stref,
- 12) strefa otwarta – symbol strefy SO – 97 stref,

13) strefa komunikacyjna – symbol strefy SK – 26 stref.

Strefy planistyczne określone w planie ogólnym są zgodne z ustaleniami Strategii Zrównoważonego Rozwoju Społeczno-Gospodarczego Gminy Gniew do 2030 r., w szczególności z działaniem „Wielokierunkowa przestrzeń gminy”. Niezbędne jest „Tworzenie warunków na rzecz kompatybilności wszystkich zamierzeń gospodarczych i społecznych z warunkami określonymi przestrzenią gminy”. Główną ideą tego kierunku jest stworzenie katalogu "wspólnych spraw", dotyczących planowania przestrzennego, rozwoju funkcji mieszkaniowych, przemysłowych, rozwoju rynku pracy, ustalania priorytetów edukacyjnych czy wspólnych działań na rzecz rozwoju turystyki głównie z gminą Tczew, gminą Pelplin oraz pozostałymi gminami powiatu tczewskiego.

W projekcie planu ogólnego dla miasta i gminy Gniew dla każdego obszaru w strefach planistycznych (w strefach SW, SJ, SZ, SU, SH, SP, SR) ustalono parametry:

Mi – maksymalna nadziemna intensywność zabudowy,

Mpz – maksymalny udział powierzchni zabudowy,

Mwz – maksymalna wysokość zabudowy,

MIbc – minimalny udział powierzchni biologicznie czynnej;

a dla stref SI, SN, SC ustalono minimalny udział powierzchni biologicznie czynnej;

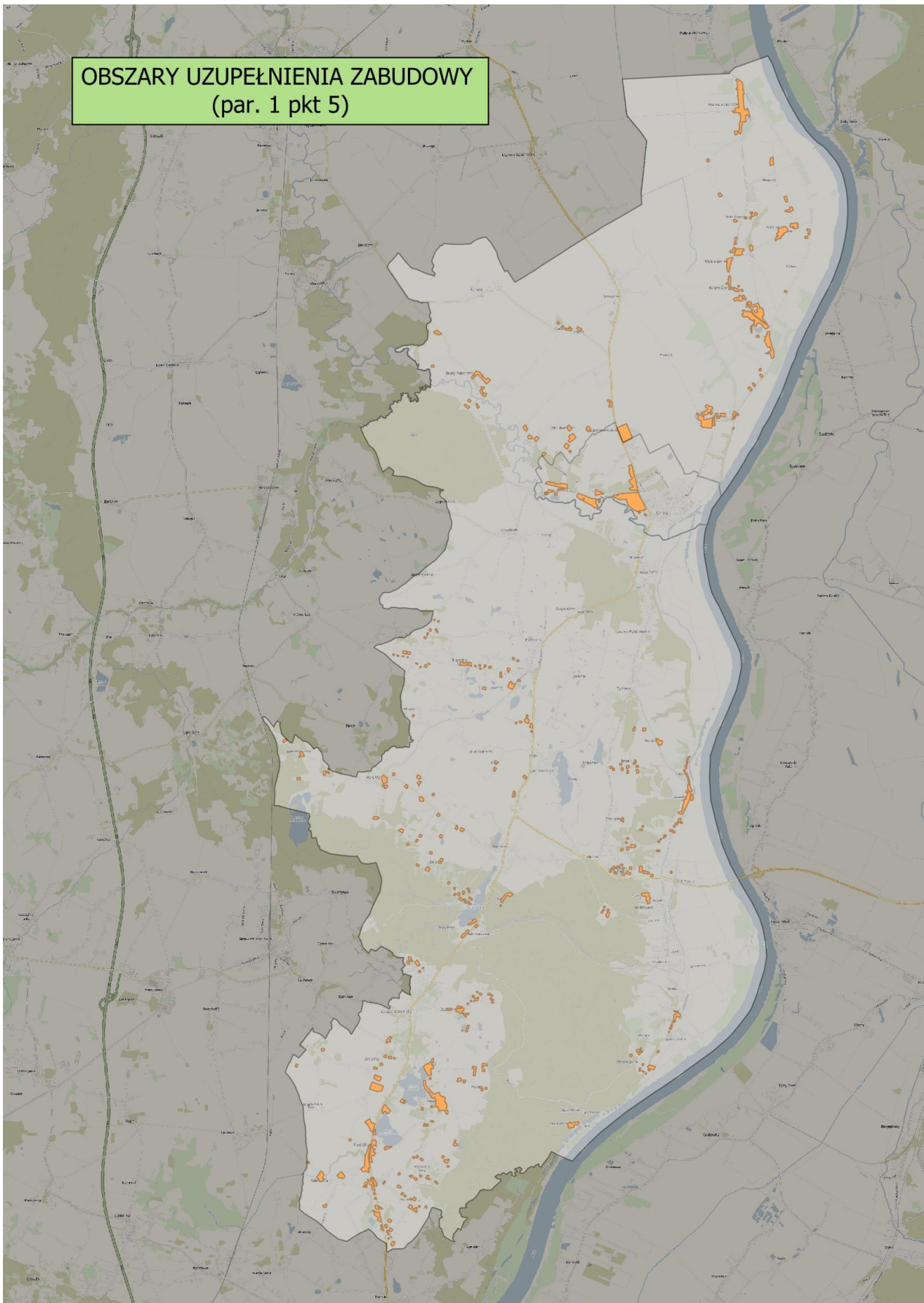
przy czym należy zaznaczyć, że te ostatnie wartości (MIbc) te były zgodne z określonymi w Rozporządzeniu Ministra Rozwoju i Technologii z dnia 8 grudnia 2023 r. w sprawie projektu planu ogólnego gminy, dokumentowania prac planistycznych w zakresie tego planu oraz wydawania z niego wypisów i wyrysów (Dz. U. poz. 2758 ze zm.) lub zostały skorygowane w odniesieniu do wartości dedykowanych w dopuszczalny sposób (zwiększone).

Dla większości stref, oprócz obowiązkowego podstawowego profilu funkcjonalnego strefy planistycznej, ustalono profil dodatkowy.

W projekcie planu ogólnego wyznaczono zasięg przestrzenny obszaru uzupełnienia zabudowy w oparciu o przepisy Rozporządzenia Ministra Rozwoju i Technologii z dnia 2 maja 2024 r., w sprawie sposobu wyznaczania obszaru uzupełnienia zabudowy w planie ogólnym gminy.

Obszarów uzupełnienia zabudowy nie wyznaczono dla terenów gdzie obowiązuje miejscowy plan zagospodarowania przestrzennego. Obszar uzupełnienia zabudowy stanowi podstawę prawną decyzji o warunkach zabudowy. Obszar uzupełnienia zabudowy wyznaczony na powierzchni około 280,5 ha.

Ilustruje to rycina.



Ryc. 1 Obszar uzupełnienia zabudowy (źródło: Uzasadnienie – plan ogólny miasta i gminy Gniew)

Obszar zabudowy śródmiejskiej to położony w mieście obszar zwartej, intensywnej zabudowy mieszkaniowej i usługowej. Zatem obszar zabudowy śródmiejskiej powinien obejmować zgrupowanie intensywnej zabudowy w obszarze miasta. Obszar zabudowy śródmiejskiej miasta Gniew obejmuje zabudowę śródmieścia dla której wyznaczono strefy planistyczne wielofunkcyjne z zabudową mieszkaniową wielorodzinną oraz strefy z zabudową usługową, strefy zieleni i rekreacji obejmujące historyczną zielenią i mury miejskie. Wyznaczenie obszaru śródmieścia dla miasta i gminy Gniew ma kluczową rolę w dalszym rozwoju jednostki miejskiej. Śródmieście pełni rolę centralną w strukturze miasta, będąc najstarszym i najważniejszym obszarem z punktu widzenia administracyjnego, handlowego, kulturalnego i komunikacyjnego.

Obszar śródmieścia zawiera cenne zabytki, historyczne układy urbanistyczne oraz charakterystyczne budynki. Wyznaczenie śródmieścia pozwoli na precyzyjne określenie stref ochrony konserwatorskiej oraz zasad zabudowy, co umożliwi ochronę dziedzictwa kulturowego. Śródmieście miasta Gniew, skupia różnorodne funkcje miasta - mieszkalne, usługowe, administracyjne, rozrywkowe. Zrównoważone planowanie tego obszaru pozwala na harmonijne połączenie tych funkcji, zapewniając odpowiednie warunki do ich współistnienia i synergii. Śródmieście stanowi wizytówkę miasta i jest kluczowe dla jego tożsamości. Zrównoważone planowanie w obrębie śródmieścia umożliwi kształtowanie wizerunku miasta, promowanie atrakcyjności turystycznej i gospodarczej. Wszystkie te aspekty pokazują, że wyznaczenie obszaru śródmieścia jest kluczowe dla zrównoważonego rozwoju miasta, ochrony jego dziedzictwa oraz poprawy jakości życia jego mieszkańców.

Zasięg przestrzenny tego obszaru ilustruje rycina.



Ryc. 2 Obszar zabudowy śródmiejskiej (źródło: Uzasadnienie – plan ogólny miasta i gminy Gniew)

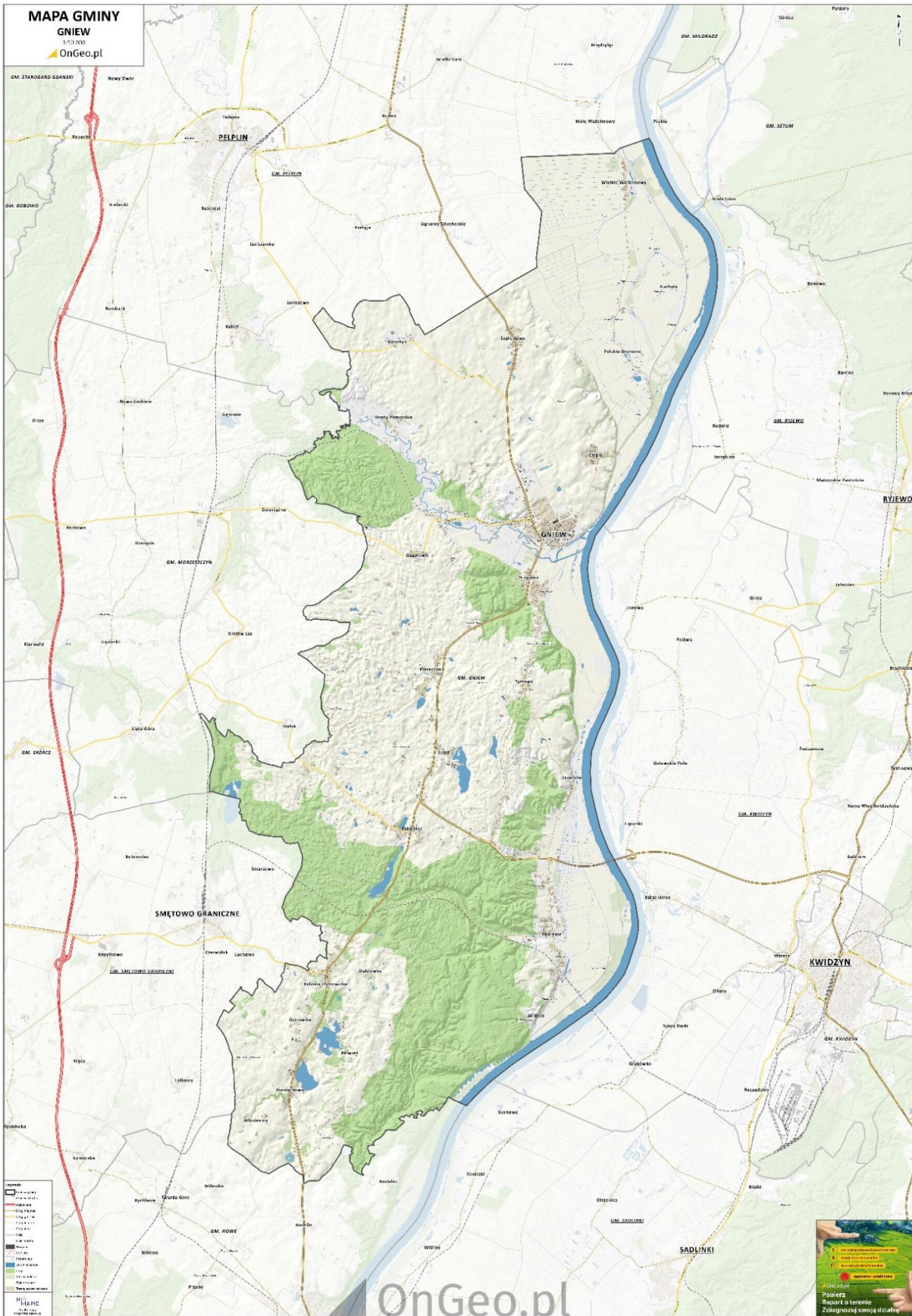
Regulacje zawarte w projekcie planu ogólnego nawiązują do wniosków z opracowanego wyprzedzająco na potrzeby tego projektu opracowania ekofizjograficznego.

IV. OCENA ZAGROŻEŃ I STANU ŚRODOWISKA ORAZ POTENCJALNE ZMIANY TEGO STANU W PRZYPADKU BRAKU REALIZACJI PROJEKTU PLANU

Obszar objęty projektem planu ogólnego obejmuje miejsko-wiejską gminę Gniew w jej granicach administracyjnych.

Gmina Gniew leży w południowej części powiatu tczewskiego. Od strony północnej graniczy z obszarem gminy Pelplin (powiat tczewski) od strony zachodniej z gminami Morzeszczyn (powiat tczewski) i Smętowo Graniczne (powiat starogardzki), zaś od strony wschodniej granicę stanowi rzeka Wisła, do której przylegają gminy Sztum (powiat sztumski), Ryjewo, Kwidzyn, Sadlinki (powiat kwidzyński). Od południa graniczy z gminą Nowe (powiat świecki, województwo kujawsko-pomorskie). Powierzchnia gminy stanowi 193,98 km², (w tym miasto Gniew - 6 km²) zajmując około 1,1% obszaru województwa pomorskiego i około 28% powierzchni powiatu tczewskiego. Ponad 65% powierzchni gminy zajmują grunty użytkowane rolniczo.

Zagospodarowanie i użytkowanie terenu ilustruje mapa ogólnogeograficzna.



Ryc. 3 Obszar miasta na tle mapy ogólnogeograficznej (źródło: ongeo.pl)

Pod względem użytkowania gruntów na terenie gminy Gniew przeważają grunty orne, które zajmują około 53% powierzchni gminy. Łąki zajmują około 5,5%, pastwiska około 6%, sady i ogrody niecały 1%, lasy, zadrzewienia i zieleń urządzona około 21,5%, grunty pod wodami około 5%, nieużytki około 3%, tereny zabudowane i drogi około 6%.

Ważnym atutem gminy jest jej dogodne położenie przy drodze krajowej nr 91, łączącej porty nadbałtyckie z południem Europy, w niedalekiej odległości od autostrady A-1, a tym samym od Trójmiasta oraz przy drodze krajowej stanowiącej poprzez nowo wybudowany most kwidzyński bramę Pomorza na obszar Warmii i Mazur.

Gniew jest oddalony od głównych ośrodków miejskich o około 70 km od Gdańska, 30 km od Tczewa i Starogardu Gdańskiego oraz 330 km od Warszawy. Najbliższe przeprawy promowe przez Bałtyk znajdują się w odległości 70 km Gdańsku i 90 km w Gdyni, a najbliższy port lotniczy znajduje się w Rębiechowie koło Gdańska. Najbliższe pasażerski stacje komunikacji kolejowej znajdują się w Pelplinie, Morzeszczynie i Smętowie.

Historia i przyroda zarówno samego miasta, jak i pozostałych obszarów należących do gminy Gniew, zadecydowały o jej charakterze i wyznaczyły kierunek rozwoju tego terenu w taki sposób, by jego rozwój zharmonizowany był z naturalnym pięknem obszarów naturalnych. Teraźniejszość postawiła jednak władze samorządowe przed nowym wyzwaniem – nie zapominając o tradycji, bogactwie kulturowym i naturalnym - stworzyć warunki dla rozwoju gospodarki i tym samym podwyższyć jakość życia wszystkich mieszkańców gminy.

Gmina Gniew składa się z miasta Gniew, które prawa miejskie otrzymało w roku 1297 i 19 sołectw:

- Sołectwo Brody Pomorskie,
- Sołectwo Ciepłe,
- Sołectwo Gogolewo,
- Sołectwo Jązwiska,
- Sołectwo Jeleń,
- Sołectwo Kolonia Ostrowicka,
- Sołectwo Kuchnia,
- Sołectwo Kursztyn,
- Sołectwo Nicponia,
- Sołectwo Opalenie,
- Sołectwo Piaseczno,
- Sołectwo Pieniżkowo,
- Sołectwo Polskie Gronowo,
- Sołectwo Półwieś,
- Sołectwo Rakowiec,
- Sołectwo Szprudowo,
- Sołectwo Tymawa,

- Sołectwo Widlice,
- Sołectwo Wielkie Walichnowy.

Ponadto w skład obszarów niektórych sołectw wchodzi miejscowości nie posiadające statusu sołectwa: Kotło (w sołectwie Ciepłe), Ostrowite, Stary Młyn i Dąbrówka (w sołectwie Kolonia Ostrowicka), Cierzpice (w sołectwie Kursztyn), Pólko (w sołectwie Opalenie), Piaseckie Pole (w sołectwie Piaseczno), Włosienica (w sołectwie Pieniążkowo), Dębowo, Mała Karczma, Małe Wyręby, Rakówko, Wielkie Wyręby (w sołectwie Rakowiec), Dębiny i Dębowy Las (w sołectwie Widlice). Sieć osadniczą gminy tworzą zatem miasto Gniew oraz 33 miejscowości.

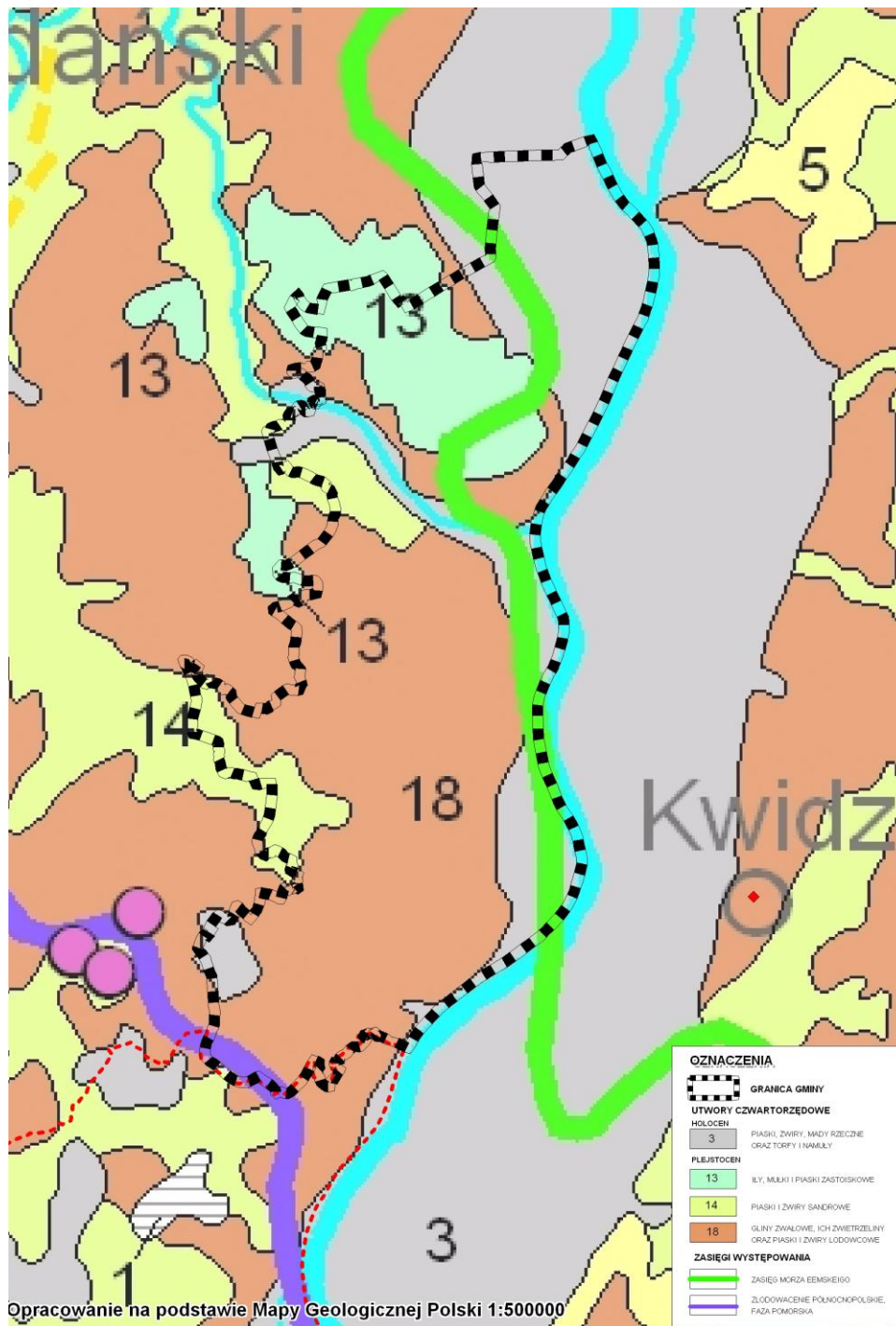
Według stanu na 31.12.2023 r. gminę zamieszkiwało łącznie 14461 osób, w tym na obszarze miasta 6084 mieszkańców. Spośród miejscowości na wiejskim obszarze gminy najliczniejsze pod względem liczby mieszkańców są: Opalenie (795 osób), Nicponia (691 osób), Tymawa (544 osoby), Jeleń (532 osoby), Piaseczno (511 osób), Rakowiec (485 osób), Jaźwiska (416 osób), Kursztyn (418 osób), Wielkie Walichnowy (391 osób), Gogolewo (352 osoby). Liczba ludności gminy w ostatnich latach zmniejsza się. Dla porównania w roku 2016 gminę zamieszkiwało 15717 osób, a w 2010 roku – 16068 osób.

Obszar gminy Gniew w świetle podziału Polski na regiony fizycznogeograficzne J. Kondrackiego, zmodyfikowanego w 2018 r. przez zespół pod kierunkiem J. Solona i J. Borzyszkowskiego znajduje się w obrębie dwóch mezoregionów fizycznogeograficznych odznaczających się odmienną budową geologiczną. Część zachodnia i środkowa gminy znajduje się w obrębie mezoregionu 314.52 Pojezierze Starogardzkie, a część skrajnie wschodnia i północna w obrębie mezoregionu 314.81 Dolina Kwidzyńska.

Teren Pojezierza Starogardzkiego stanowi głównie polodowcowa wysoczyzna morenowa, głównie falista. Na powierzchni zalega głównie glina zwałowa o słabej przepuszczalności. Osady holoceniowe reprezentowane są przez piaski i żwiry rzeczne tarasów zalewowych w dolinie Wierzycy, namuły piaszczyste i torfiaste stwierdzone w zagłębieniach bezodpływowych na wysoczyźnie, dolinach cieków oraz torfy, przeważnie niskie na wysoczyznach. Między Gniewem a Brodami Pomorskimi znajduje się fragment sandru Wierzycy z dominacją osadów piaszczystych pochodzenia wodnolodowcowego.

Teren Doliny Kwidzyńskiej buduje w dzień holoceniowa pokrywa osadów związana z akumulacyjnym działaniem Wisły. W pokrywie tej występują piaski o różnej frakcji, rzadziej żwiry facji korytovej, namuły i mady ilaste facji powodziowej oraz ropy, utwory torfiaste i torfy facji zastoiskowej w licznych starorzeczach i odciętych w czasie regulacji rozgałęzieniach łożyska. Pokrywa akumulacyjna dna doliny ma miąższość około 20 m i w zależności od przeważających utworów charakteryzuje się przepuszczalnością średnią lub słabą, a w miejscach występowania utworów torfiastych i torfów, przepuszczalnością zmienną. Na wyższych terasach zalegają gliny zwałowe oraz piaski, żwiry wodnolodowcowe oraz kemowe piaski i żwiry drobnoziarniste występujące w pobliżu Opalenia. Osady czwartorzędowe w

postaci piasków eolicznych występują na południe od Opalenia, a także u podnóża wylotu dolin bocznych Wisły powstały stożki napływowe z piasków drobnoziarnistych. Do najmłodszych osadów holocenijskich należą piaski i żwiry rzeczne teras zalewowych Wisły. Ich miąższość dochodzi do 15 m, przeważnie przykryte są zwartą warstwą mad lub torfów w obniżeniach terenowych. Generalnie obszar gminy Gniew budują nieprzepuszczalne i słabo przepuszczalne osady gliniaste na wysoczyźnie oraz przepuszczalne osady piaszczyste i żwirowe w dnie doliny Wisły. Obszar gminy Gniew na mapie geologicznej ilustruje rycina.



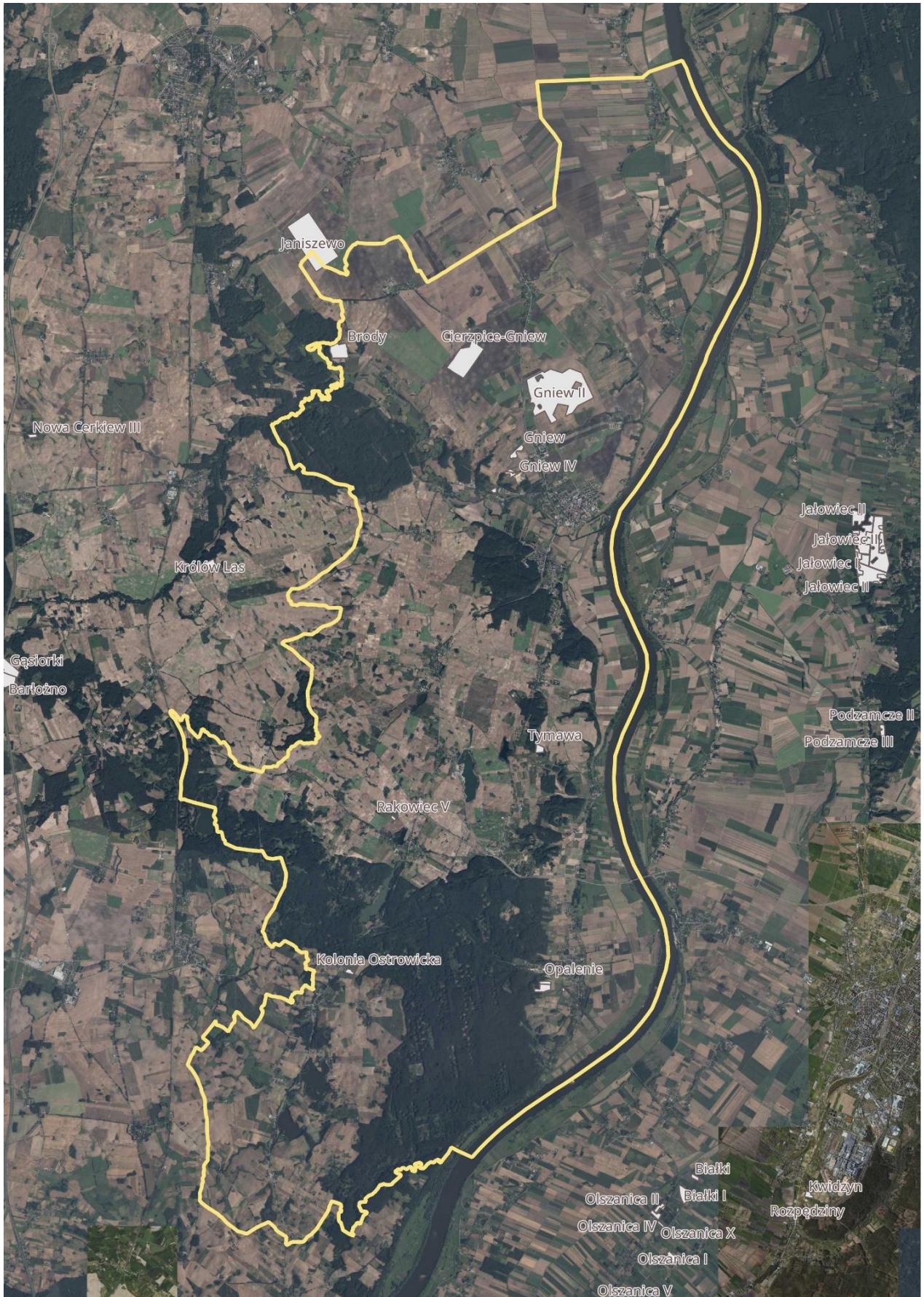
Ryc. 2 Gmina Gniew na tle mapy geologicznej Polski (źródło: Opracowanie ekofizjograficzne ... 2009 r.)

Na obszarze gminy Gniew znajdują się udokumentowane złoża kopalin. Budowa geologiczna determinuje występowanie w obrębie polodowcowej wysoczyzny morenowej złóż surowców ilastych. W obrębie sandru Wierzycy występują piaski i żwiry. W dnie doliny Wisły występują mułki i torfy.

Poniżej w tabeli zestawiono udokumentowane złoża kopalin na terenie gminy Gniew.

Nazwa złoża	Kopalina	Powierzchnia (ha)
Opalenie – pole A	surowce ilaste ceramiki budowlanej	3,83
Opalenie – pole CD	surowce ilaste ceramiki budowlanej	4,3614
Opalenie – pole D	surowce ilaste ceramiki budowlanej	4,6552
Kolonia Ostrowicka	piaski i żwiry	1,5352
Rakowiec I	kruszywa naturalne	0,5516
Rakowiec II	kruszywa naturalne	0,6360
Rakowiec III	kruszywa naturalne	0,4936
Rakowiec IV	kruszywa naturalne	0,5988
Rakowiec V	piaski i żwiry	0,7565
Jeleń I	kruszywa naturalne	0,7460
Jeleń II	kruszywa naturalne	1,1982
Tymawa	piaski i żwiry	2,8614
Gniewskie Młyny	piaski i żwiry	1,0252
Gniew	surowce ilaste ceramiki budowlanej	3,7059
Gniew II	surowce ilaste d/p kruszywa lekkiego	113,4966
Gniew II – pole B/I	surowce ilaste d/p kruszywa lekkiego	45,9420
Gniew III	kruszywa naturalne	6,7642
Gniew IV – pole A	piaski i żwiry	1,0654
Gniew IV – pole B	piaski i żwiry	1,7713
Cierzpice - Gniew	surowce ilaste ceramiki budowlanej	34,7733
Brody	piaski i żwiry	11,9813

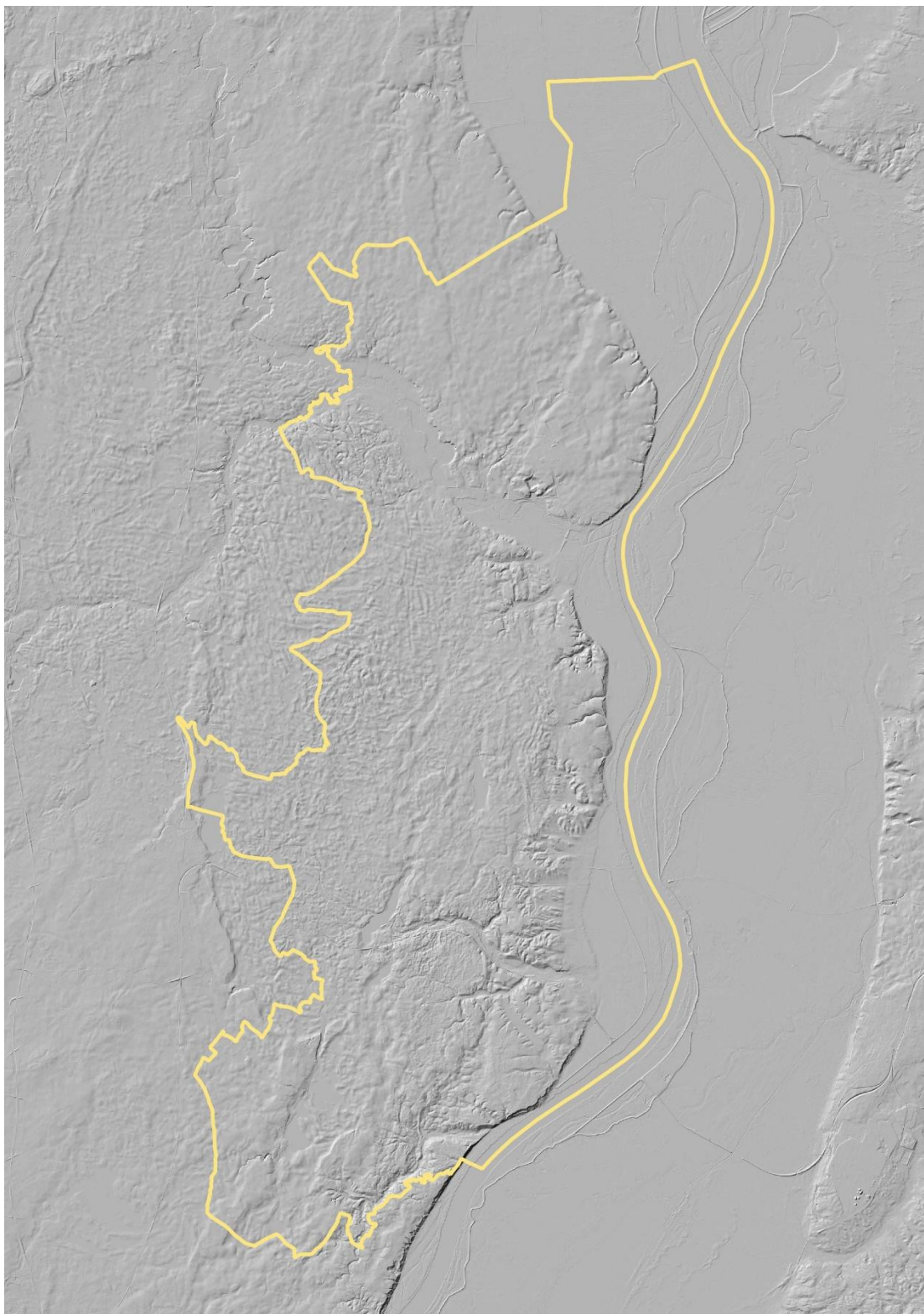
Lokalizację występowania udokumentowanych złóż kopalin ilustruje mapa.



Ryc. 3 Udokumentowane złoża kopalin (źródło: opracowanie własne na podstawie danych PIG)

Zróźnicowanie rzeźby terenu jest zdeterminowane położeniem obszaru gminy w obrębie dwóch mezoregionów fizycznogeograficznych: Pojezierza Starogardzkiego i Doliny Kwidzyńskiej.

Obraz rzeźby terenu gminy Gniew ilustruje mapa



Ryc. 4 Gmina Gniew na tle rzeźby terenu - cieniowanie (źródło: opracowanie własne na podstawie: geoportal.gov.pl)

Rzeźba Pojezierza Starogardzkiego została ukształtowana przez działalność lądolodu oraz jego wód roztopowych. Wynikiem tych działalności stała się duża różnorodność form, zarówno wypukłych (moreny czołowe, denne, drumliny, ozy, kemy), jak i wklęsłych (rynny, doliny, wytopiska, pradoliny). Wyraźnie zaznacza się pasowość układu moren dennych, czołowych. Powszechnie występującą formą jest falista morena denna z licznymi wytopiskami i zagłębieniami bezodpływowymi. Główną cechą rzeźby terenu obszaru jest jego skłon w kierunku wschodnim od wysokości 100 m n.p.m. na zachodzie do około 40 m n.p.m. na wschodzie. Na jej powierzchni zalega głównie glina zwałowa. Wysokości względne oscylują w granicach 35 m, przy czym powyżej 15 m należą do rzadkości. Położone są tutaj liczne jeziora. Występują także rynny subglacjalne, z których jedna jest wykorzystywana wspólnie przez Wierzycę. Związane są z nimi stożki napływowe, najbardziej okazałe w rejonie Opalenia. Obszar wysoczyzny morenowej od Doliny Wisły oddzielają wyraźne krawędzie, których wysokości względne wynoszą od 25 do 40 m. Najwyższa jest skarpa gniewska, wysoka, malownicza o długości 3 km. Na północ od Gniewu skarpa, o długości 12 km oddziela pojezierze od walichnowskiego odcinka Wisły. Południowa część skarpy biegnie przez 10 km do ujścia Młyńskiej Strugi nieopodal Opalenia po szeroką dolinę ujściowego odcinka Wierzycy.

Dolina Kwidzyńska to płaska, łagodnie nachylona w kierunku północnym i północno-wschodnim równina aluwialna, położona na wysokości poniżej 10 m n.p.m., którą urozmaicają formy antropogeniczne takie jak groble i wały, najwyższe, z których osiągają wysokość do 10 m. Dolina stanowi północny odcinek Doliny Dolnej Wisły położony poniżej Kotliny Grudziądzkiej. Wisła wycięła tu dolinę, która ma cechy młodej egzaracyjno-akumulacyjnej formy geologicznej o dobrze zarysowanych zboczach, dnie i krawędziach. W rejonie Opalenia - Kwidzyna powstał właściwy przełom Wisły przez Pojezierze Wschodniopomorskie (Kondracki, 2000). Ma on około 8 km szerokości. Poziom dna doliny Wisły, w jej biegu znajdującym się w okolicy Opalenia, jest generalnie wyrównany i wynosi około 10 m n.p.m. W niektórych miejscach, poza międzywalem, dno doliny położone jest poniżej średniego poziomu zwierciadła wody płynącej w rzece. Krawędzie doliny Wisły są często bardzo strome i osiągają wysokość względną 50-60 m. Najbardziej wyraźna jest krawędź zachodnia doliny, ze względu na bliskość współczesnego koryta Wisły. Najbardziej strome zbocze doliny Wisły występuje między Kozielcem a Opaleniem, gdzie pocięte jest kilkoma głęboko wciętymi wąwozami. W rejonie tym wysokość krawędzi osiąga nawet 70 m. Dno doliny stanowią 4 terasy zalewowe Wisły, pokryte utworami organicznymi, z licznymi starorzeczami, a znaczną część tego obszaru stanowią zmeliorowane użytki zielone. Najwyżej położony punkt terenu występuje na Pojezierzu Starogardzkim w południowo - zachodnim krańcu gminy w okolicy wsi Włosienica i wynosi 100,26 m n.p.m. Najniżej położone punkty terenu występują w północnej części gminy, w dnie doliny Wisły i wynoszą od 7,4 do 7,6 m n.p.m.

Wg danych Państwowego Instytutu Geologicznego zawartych w „Systemie osłony osuwiskowej” na terenie gminy Gniew zarejestrowano cztery osuwiska, które zaznaczono na mapie nr 1 do niniejszego opracowania. Są to osuwiska:

- 56111 KRO Gniew miasto (zsuw) o powierzchni 0,57 ha,
- 56112 KRO Gniew miasto (zsuw) o powierzchni 1 ha,
- 56113 KRO Widlice (złożony zmienny) o powierzchni 0,771 ha,
- 56114 KRO Widlice (zsuw) o powierzchni 1,257 ha.

Obszary o predyspozycjach do powstawania różnego typu osuwisk zarejestrowano na terenie skarpy w Gniewie oraz skarpy we wsi Widlice. Również wysoka i stroma skarpa znajduje się na południe od Opalenia. W większości została ona skutecznie ustabilizowana w wyniku zalesienia. Jest to jednak teren, którego stabilność jest wyjątkowo łatwa do naruszenia (np. Widlice). Dla terenu miasta i gminy Gniew typowe jest występowanie ruchów masowych w rejonach wysokich, denudowanych krawędzi doliny Wisły oraz doliny Wierzycy, która miejscami bierze czynny udział w ich erodowaniu (Szprudowo).

Obszar gminy Gniew wykazuje zróżnicowanie, tak pod względem typologicznym, jak i pod względem wartości użytkowej gleb. W znacznym stopniu o rozmieszczeniu danych typów, rodzajów i gatunków gleb decyduje litologia osadów powierzchniowych, występowanie form morfologicznych terenu oraz działalność człowieka.

Zróżnicowanie warunków przyrodniczych przyczyniło się do wytworzenia różnych typów gleb. Na wysoczyźnie morenowej zdecydowanie przeważają gleby brunatne i czarne ziemie wytworzone z piasków gliniastych i glin morenowych. Są to gleby głównie III i IV klasy bonitacyjnej. Należą do kompleksów przydatności rolniczej gleb: pszennego dobrego (2) i żytniego bardzo dobrego (4). Użytkowane są rolniczo głównie jako grunty orne, a w mniejszym stopniu jako trwałe użytki zielone. W dolinie Wisły występują urodzajne mady wykształcone na osadach aluwialnych. Są to gleby głównie II i III klasy bonitacyjnej. Należą do kompleksów przydatności rolniczej gleb: pszennego bardzo dobrego (1) i pszennego dobrego (2).

W obniżeniach wytopiskowych na wysoczyźnie morenowej występują gleby brunatne wylugowane oraz gleby torfowo-mułowe i murszowe głównie IV i V klasy bonitacyjnej należące do kompleksu zbożowo-pastewnego mocnego (8) i zbożowo-pastewnego słabego (9). W obniżeniach terenowych w dolinie Wisły występują głównie mady III i IV klasy bonitacyjnej należące do kompleksu zbożowo-pastewnego mocnego (8). We wszystkich obniżeniach terenowych zaznacza się udział użytków zielonych średnich (2z). W dolinie Wisły występują użytki zielone dobre i bardzo dobre (1z) wykształcone na madach.

Gleby klas bonitacyjnych I-III podlegają ochronie prawnej przed zmianą sposobu przeznaczenia na cele nierolnicze. Gleby te stanowią ograniczenie dla rozwoju przestrzennego niektórych miejscowości. **Zasięg przestrzenny gleb klas I-III pokazano na rysunku w Uzasadnieniu do projektu planu ogólnego (str. 73).**

Pod względem florystycznym na terenie gminy Gniew dominują agrocenozy pól uprawnych. Uprawiane są głównie zboża, rzepak i kukurydza. Wielkość pól uprawnych jest zróżnicowana. Na terenach po danych gospodarstwa rolnych (PGR-y) występują pola najczęściej duże o powierzchni ponad 30 ha. Na terenach indywidualnej własności ziemi występują głównie mniejsze pola o powierzchni kilku lub kilkunastu hektarów.

Obszar gminy jest bogaty w różnorodne zasoby roślinności. Pod względem powierzchni wyróżniają się tereny leśne. Powierzchnia lasów w gminie Gniew wynosi ogółem 3837 ha, co stanowi 19,6% ogólnej powierzchni omawianej jednostki administracyjnej (dane UMiG Gniew). Jest to najwyższa wartość wśród gmin powiatu tczewskiego, ale pomimo tego faktu lesistość omawianej jednostki jest znacznie niższa niż lesistość województwa pomorskiego (35,8 %). W składzie gatunkowym drzewostanu dominuje sosna i dąb, które stanowią po 30% nasadzeń. Ponadto w lasach gminy występują buki (10%), modrzewie (10%) oraz świerki (5%). Pozostałe 15% drzewostanu to inne gatunki liściaste niż wymienione powyżej. W strukturze wiekowej największy udział mają nasadzenia w wieku 0-40 lat (30%). 20% drzewostanu znajduje się w wieku 40-80 lat i tyleż samo w wieku powyżej 80 lat.

Podczas inwentaryzacji przyrodniczej gminy w 2000 r. wyznaczono najważniejsze zbiorowiska roślinne występujące na terenie gminy Gniew. Są to:

- zarośla głogów, jeżyn i tarniny – dość często występujące na terenie gminy, jednak nie tworzą większych powierzchni. Podstawowymi gatunkami są: śliwa tarnina, kilka gatunków głogów, jeżyn i róż. W skład runa wchodzi szereg gatunków leśnych: gwiazdnica wielkokwiatowa, fiołek leśny, jaskier kosmaty.
- wikliny nadrzeczne *Salicetum triandro – viminalis* i nasadzenia wierzb w dolinie Wisły – występują wyłącznie w dolinie Wisły. Zbiorowisko to budują wierzby: wiciowa, trójpręcikowa i wiklina oraz dereń świdra, trzmielina pospolita niekiedy czeremcha. kład runa wschodzą głównie: pokrzywa, żywokost lekarski, kieliszek zaroślowy, chmiel pospolity.
- ols porzeczkowy i zarośla wierzbowe - dość często występujące na terenie gminy, jednak nie tworzą większych powierzchni. Drzewostan olsu porzeczkowego buduje niemal wyłącznie olsza czarna, a w runie widoczna jest dominacja gatunków żyznych lasów liściastych.
- zalesione stadia degeneracyjne potorfii, brzezina bagienna - drzewostan tego zbiorowiska buduje: sosna, brzoza omszona i brodawkowata i najczęściej wierzba szara. W runie trafiają się nieliczne gatunki torfowisk przejściowych np. siedmiopalecznik błotny, turzyca pospolita czy wełnianka wąskolistna.
- subkontynentalny bór mieszany – jego głównym miejscem występowania jest kompleks leśny położony w rejonie Opalenia, dokładnie jego centralna część. Buduje go sosna z domieszką dębu szypułkowego. Podszyt budują jarzębina i kruszyna. Runo budują:

borówka czernica, trzcinnik leśny, kosmatka owłosiona, siódmaczek leśny, konwalijka dwulistna.

- lasy łąkowe – w skład których wchodzi na obszarze gminy: łąg jesionowo-olszowy – złożony głównie z olszy czarnej i jesionu. Wśród krzewów licznie występują leszczyna, kruszyna i czeremcha pospolita i jarzębina. W runie dominują rośliny nitrofilne: pokrzywa, podagrycznik pospolity, bluszczyk kurdybanem. Występują także: przytula błotna, tojeść pospolita, psianka słodkogórz i inne; łąg wierzbowo-topolowy; łąg wiązowy – zbiorowisko olsz czarnych, jesionu, dębów i wiązów pospolitych, gdzie w runie występują: ziaropłony, gwiazdnica wielokwiatowa, zawilec żółty, kopytnik pospolity i miodunka ćma.
- grąd subkontynentalny – zajmuje znaczne powierzchnie w gminie głównie w okolicach Opalenia oraz na południe od miejscowości Małe i Wielkie Wyręby. Występuje w trzech postaciach wilgotnościowo-torficznych: grąd niski związany z dolnymi terasami strumieni i rzek, najbogatszy florystycznie. Drzewostan obok graba i dębu buduje klon, jesion i wiąz oraz olcha czarna. W podszyciu występują: leszczyna, jarzębina, kruszyna, dereń świdra, czeremcha, berberys, niekiedy szakłak i wiciokrzew suchodrzew. Runo jest bogate, z widocznymi aspektami sezonowymi takimi jak: podagrycznik, dąbrówka rozłogowa, wietlica samcza, kokorycz pusta, gwiazdnica wielkokwiatowa i gajowa, konwalijka dwulistna, gajowiec i inne, grąd typowy związany ze wzgórzami morenowymi, występujący także w pobliżu cieków wodnych. Warstwę drzew tworzą: grab z domieszką lipy, jesionu, klonu zwyczajnego i brzozy brodawkowatej. Warstwa krzewów, która pokrywa prawie jedną trzecią powierzchni: leszczyna podrost klonu, grabu, lipy i innych, rzadziej kruszyna, jarzębina i czeremcha. Warstwa zielna pokrywa zwykle 40% do 100% powierzchni i budują ją: podagrycznik, dąbrówka rozłogowa, zawilec gajowy, kopytnik, marzanka wonna, narecznica samcza i krótkoostza, bluszcz, przylaszczka, groszek wiosenny i inne, grąd wysoki jest najuboższą florystycznie postacią zbiorowiska grądu subkontynentalnego, ze znacznym chociaż zmiennym udziałem gatunków acidofilnych.
- porolne nasadzenia drzew – nasadzenia drzew iglastych i liściastych, które na obszarze omawianej jednostki zajmują dość znaczne powierzchnie. Najczęściej wprowadzonym gatunkiem jest sosna, rzadziej modrzew, świerk czy brzoza. Największy areal występuje między Tymawskimi Księżymi Włokami i Nicponią, a także na południe od Małych Wyrębów i od Tymawy.
- szuwały właściwe i turzycowe – występują przy brzegach eutroficznym zbiorników wodnych, często pośród zagłębień śródpolnych i w starorzeczach Wisły. Dominują wśród nich trzciny, oczeret jeziorny oraz rośliny wodne, takie jak: grzybienie północne, rdestnica pływająca, pałka wąskolistna, turzyca dziubkowata i sztywna, szczaw lancetowaty, jaskier wielki, sit członowaty, tojeść pospolita oraz krwawnica pospolita.

Częstym zbiorowiskiem związanym z silnie eutroficznymi, niewielkimi oczkami i zagłębieniami śródpolnymi jest zespół pałki szerokolistnej, z dominującej pałką szerokolistną, której towarzyszą: trzcina pospolita, skrzyp bagienny i rzęsy. W starorzeczach Wisły i podmokłych zagłębieniach śródpolnych występują także szuwały wielkoturzycowe zdominowane przez turzyce: błotną, zaostrzoną, ciborowatą, dzióbkowatą i tunikową. Większe płaty szuwar występują na brzegach jezior (J. Smarzewskie i J. Rakowieckie), w zagłębieniach śródpolnych (na zachód od Ciepłego, pomiędzy Rozgartem a Polskim Gronowem). Szuwały wielkoturzycowe istnieją w starorzeczach Wisły, a także zagłębieniach śródpolnych w okolicy Gniewa, Piaseczna, Rakowca, Jażwisk czy Kolonii Ostrowickiej.

- łąki wilgotne i świeże – ciągną się wzdłuż brzegu Wisły pasem o zmiennej szerokości. Dużą powierzchnię zajmują także w dolinie rzeki Wierzycy. Poza tymi obszarami występują w rozproszeniu. Charakterystycznymi roślinami są: sit rozpierchły, śmiałek darniowy, notowano także niekiedy rutewkę wąskolistną lub rutewkę żółtą.
- murawy kserotermiczne – na terenie gminy zlokalizowano je w części krawędziowej doliny Wisły i mniejsze płaty w dolinie Wierzycy. W zbiorowisku tym pospolita jest szalwia łąkowa, której towarzyszą: jaskier bulwakowy, driakiew żółtawa, dąbrówka kosmata, pszeniec różowy, rzepik wonny. W zbiorowiskach muraw kserotermicznych występujących na krawędzi doliny Wisły, występują także inne rośliny takie jak ciemięzek drobnokwiatowy, nawrot lekarski, sierpnia zwyczajna oraz najliczniejszy pierwiosnek lekarski.
- murawy napiaskowe – występują na siedliskach antropogenicznych: na obrzeżach dróg, nasypach kolejowych itd. Ich występowanie jest dość liczne o znikomej powierzchni – tworzą wąskie i długie pasy. Zbiorowisko budują niewysokie, często kępkowe trawy oraz inne kseromorficzne rośliny: czerwiec trwałe, kocanki piaskowe, zawciąg pospolity, rumian żółty, czasami traganek piaskowy i przetacznik kłosowy.
- zbiorowiska synantropijne - dzielą się na segetalne (zbiorowiska chwastów pól uprawnych) oraz ruderalne (związane z uprawami ogrodowymi). Reprezentują je kąkol polny, wyka brudnożółta, groszek bulwiasty, lnicznik siwny, pszeniec różowy, ostróżeczka polna, sierpnica zwyczajna.

Głównie na terenach zurbanizowanych występują tereny zieleni urządzonej. Przez pojęcie zieleni urządzonej należy rozumieć zielen planowaną, której układ, fizjonomia oraz różnorodność są efektem przemyślanych działań człowieka. Formy zieleni urządzonej można traktować jako ekosystemy sztuczne, których przetrwanie często uzależnione jest od ingerencji człowieka. Do form zieleni urządzonej zalicza się: parki, parki podworskie, czy też zespoły parkowo - pałacowe, cmentarze, skwery, zieleńce, kwietniki, aleje i szpalery, klomby, ogródki działkowe, zielen obiektów sportowych, ale także zielone dachy, itp.

Na terenie gminy Gniew znajduje się 27,5 ha terenów zieleni urządzonej (zieleńce, zieleń uliczna, tereny zieleni osiedlowej, cmentarze) oraz 1,31 km żywopłotów nieformowanych i formowanych (dane Urzędu Miasta i Gminy). Na omawianym obszarze znajduje się także 5 parków podworskich o łącznej powierzchni 6 ha. Zlokalizowane są one w Gniewie (0,69 ha), Cierzpicach (1,72 ha), Opaleniu (1,03 ha), Rakowcu (1,38 ha) oraz w Brodach Pomorskich (1,18 ha).

Gmina sukcesywnie zwiększa zasoby zieleni. Nadmienić jednak należy, że powstają także ubytki związane z wycinką drzew zarówno przy drogach, jak i w obrębie nieruchomości.

Fauna występująca na obszarze gminy Gniew cechuje się znacznym urozmaiceniem gatunkowym. Najbardziej pospolite gatunki zwierząt występujące na obszarze omawianej jednostki to:

- płazy: traszka zwyczajna, kumak nizinny, rzekotka drzewna, grzebiuszka ziemna, ropucha: szara, paskówka i zielona, żaby zielone: jeziorkowa, wodna i śmieszka, żaby brunatne: trawna i moczarowa.

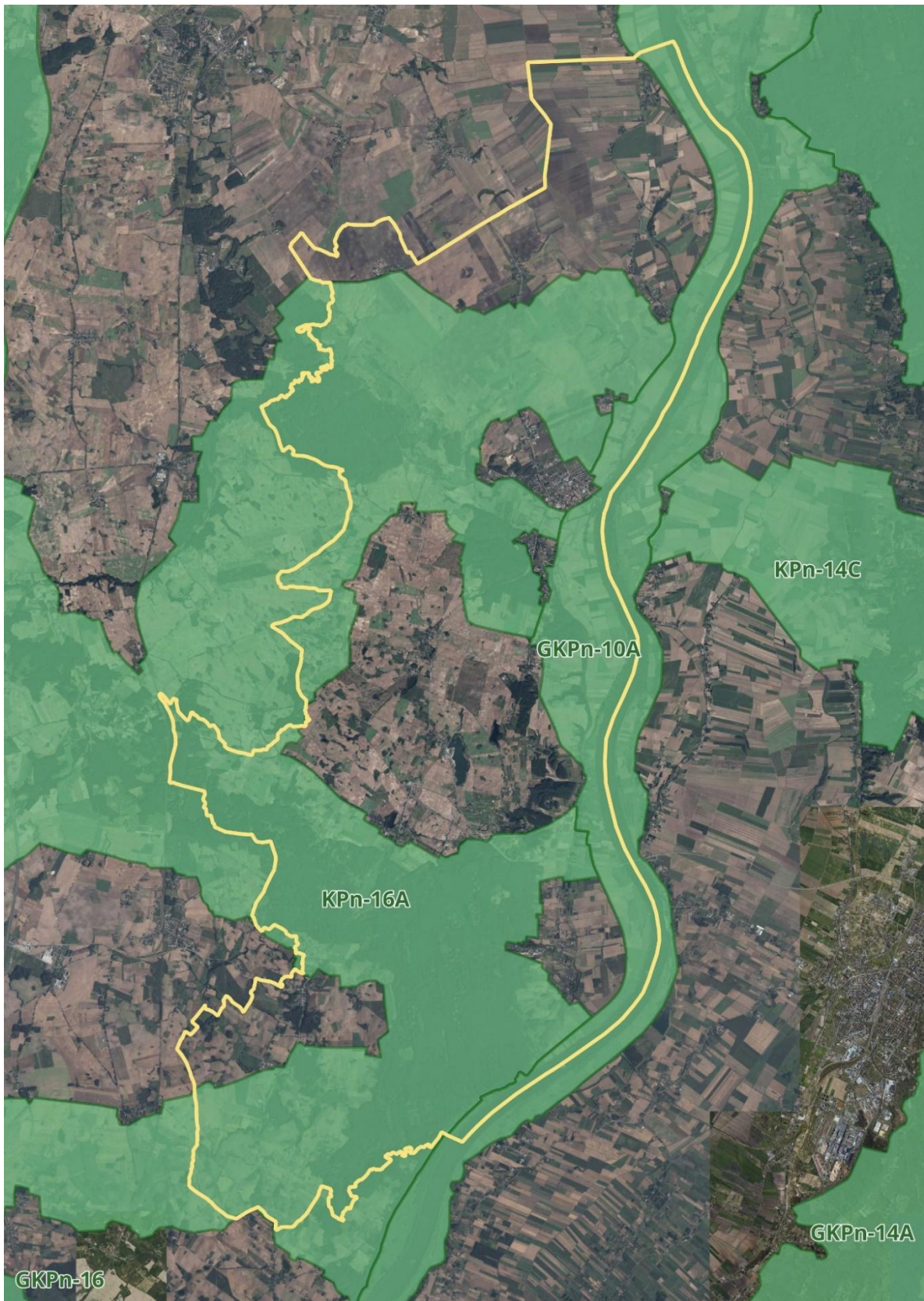
- gady: jaszczurka zwinka, jaszczurka żyworodna, padalec, żmija zygzakowata, zaskroniec, żółw błotny.

- ptaki: wróbel domowy, mazurek, dymówka, oknówka, sierpówka, kawka, gawron, skowronek polny, pliszka siwa, świergotek łąkowy, szczygieł, szpak, dzwonec, trznadel, kukułka, bogatka, sikorka modra, czajka, pokląskwa, pliszka żółta, bocian biały, derkacz, zięba, kos, bogatka, czarnogłówka, świergotek drzewny, świstunka leśna, sójka, pełzacz leśny, dzięcioł duży, czubatka, sosnówka, gil, krzyżówka, łabędź niemy, perkoz dwuczuby, łyska, czernica, kokoszka wodna, śmieszka, sieweczka rzeczna i kuliczek piskliwy.

- ssaki: wiewiórka, sarna, dzik, jelen, szarak, kret, ryjówka aksamitna oraz malutka, karczownik ziemnowodny i piżmak, wydra, bóbr, jeź.

Na terenie gminy występuje około 20 zbiorników wodnych o powierzchni przekraczających hektar oraz wiele oczek wodnych, często o charakterze eutroficznym w lasach czy na łąkach, które są zasiedlane przez różnorodne gatunki. W starorzeczach Wisły spotkać można ciernika. Sporadycznie w Wiśle notowano łosiosa. W większych zbiornikach o charakterze głównie eutroficznym występują: karaś, lin, szczupak, płoć, węgorz, ukleja, sandacz oraz wzdręga.

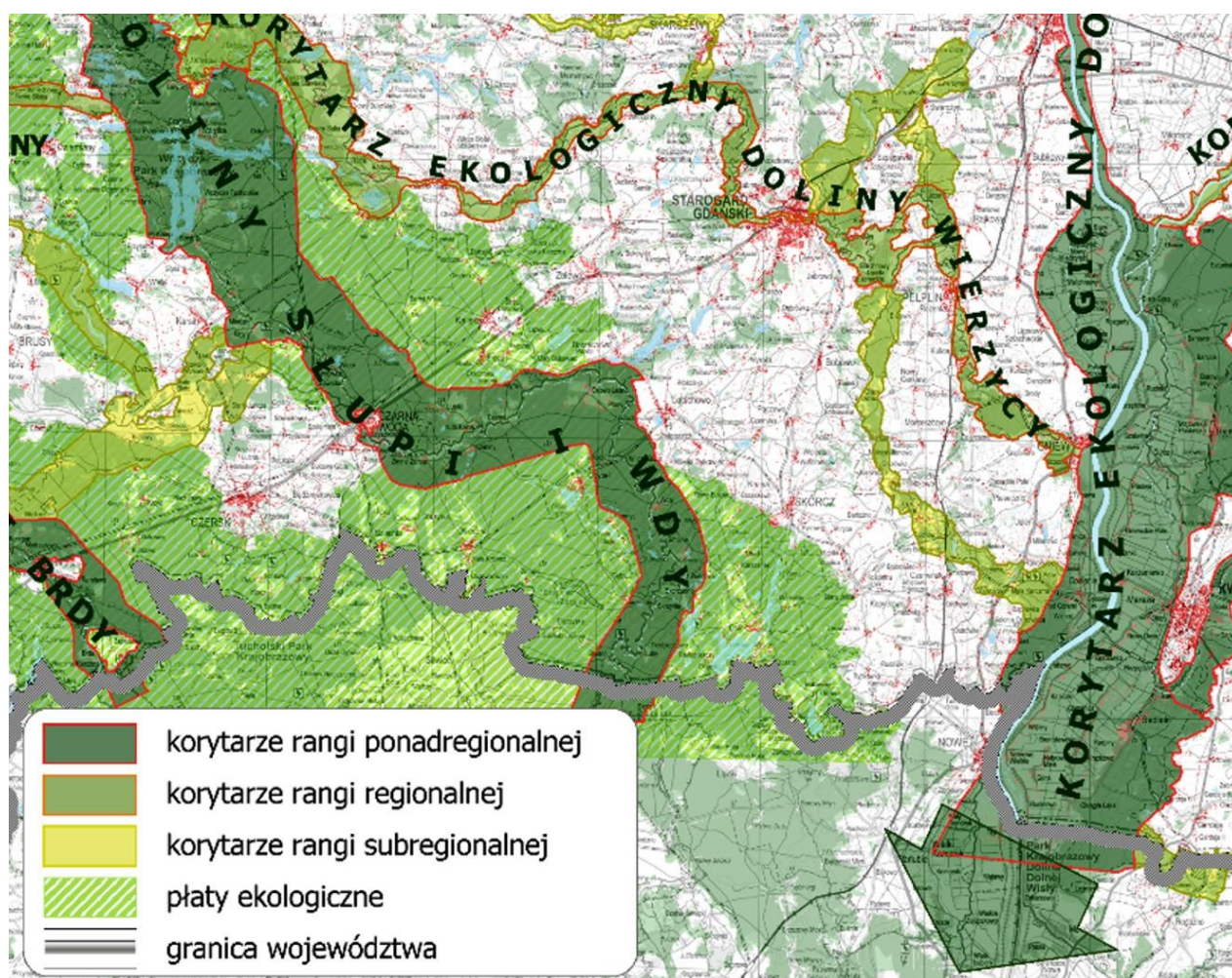
W celu zapewnienia migracji roślin, zwierząt i grzybów wyznacza się tzw. korytarze ekologiczne. Na terenie Polski jedynym kompleksowym i mającym solidne podstawy naukowe systemem korytarzy ekologicznych jest sieć korytarzy ekologicznych wyznaczonych przez ZBS PAN w Białowieży dla migracji dużych ssaków (wilka, rysia, jelenia i łosia). Na obszarze gminy Gniew znajdują się fragmenty dwóch korytarzy ekologicznych, co ilustruje mapa.



Rys. 8 Gmina Gniew na tle korytarzy ekologicznych migracji dużych ssaków (źródło: opracowanie własne na podstawie: mapa.korytarze.pl)

Wschodnią część obszaru obejmuje korytarz ekologiczny GKPn-10A „Dolina dolnej Wisły”. Natomiast kilka części gminy znajduje się w granicach korytarza KPn-16A „Lasy Powiśla”. Korytarz GKPn-10A ma rangę korytarza „głównego”. Wszystkie korytarze są odnogami Korytarza Północnego (KPn), który w ujęciu krajowym łączy Puszcę Augustowską, Knyszyńską i Białowieską, przez dolinę Wisły do Borów Tucholskich, Pojezierza Kaszubskiego, Puszczy Koszalińskiej, Goleniowskiej i Wkrzańskiej. Korytarze ekologiczne nie są formami ochrony przyrody w rozumieniu ustawy o ochronie przyrody, jednak wszelka działalność inwestycyjna w obrębie korytarzy ekologicznych powinna być tak projektowana, aby zapewnić ich drożność.

Według koncepcji korytarzy ekologicznych województwa pomorskiego części obszaru gminy Gniew znajdują się w granicach korytarza ekologicznego o randze ponadregionalnej obejmującego dolinę Wisły oraz korytarza ekologicznego o randze regionalnej obejmującego dolinę Wierzycy. Ilustruje to mapa.



Rys. 9 Gmina Gniew na tle korytarzy ekologicznych województwa pomorskiego

źródło: Studium korytarzy ekologicznych w województwie pomorskim - dla potrzeb planowania przestrzennego, 2014,

Pod względem hydrograficznym obszar gminy Gniew znajduje się w całości w dorzeczu Wisły, w jej bezpośrednim przyrzeczu, w zlewni Wierzycy, w zlewni Strugi Młyńskiej i w zlewni Kanału Granicznik. Wisła stanowi jednocześnie wschodnią granicę gminy. Jest uregulowana oraz w większości obwałowana.

Wierzycy uchodzi do Wisły na wschód od Gniewu. Rzeka ma dość duży spadek. Płyynie szerokiej dolinie, meandruje, utworzyła wiele starorzeczy. Jej zlewnia zajmuje około połowę powierzchni gminy.

Struga Młyńska odwadnia południową część gminy. Tworzy wąską i dość głęboko wciętą dolinę, przepływa przez kilka jezior. Uchodzi do Wisły na południe od Jaźwisk.

Kanał Granicznik, ciek o charakterze rowu odwadnia północną część gminy. Zbiera wodę z sieci rowów i kanałów melioracyjnych.

Na terenie gminy Gniew znajduje się kilka średniej wielkości jezior. Są to jeziora rynnowe. Zlokalizowane są w południowej części gminy. Największe jezioro Półwieś, które ma powierzchnię 34,9 ha. Pozostałe jeziora o powierzchni ponad 10 ha to: Jelenie o powierzchni 29,9 ha, Rakowieckie 28,6 ha, Pieniążkowo 25 ha. Na terenie gminy znajduje się północna część jeziora Smarzewskiego 15,4 ha (powierzchni całego jeziora wynosi 52,7 ha). Ponadto kilka niewielkich jezior znajduje się na terenie wsi: Tymawa, Rakowiec, Pieniążkowo i Piaseczno.

Nieregularnie na całym obszarze gminy znajdują się różnej wielkości zagłębienia wytopiskowe wypełnione wodą bądź stanowiące bagna lub mokradła.

Należy zwrócić uwagę, że przy wprowadzaniu nowej zabudowy oraz sieci i urządzeń infrastruktury technicznej i komunikacyjnej na tereny dotychczas użytkowane rolniczo zmianie ulegają stosunki wodne. W szczególności należy zwrócić uwagę na fakt potencjalnej możliwości utraty drożności systemów melioracyjnych. Konieczne jest zapewnienie odprowadzania nadmiaru wód w szczególności wód opadowych poprzez stosowanie odpływu podziemnego, w miejsce dotychczasowego systemu rowów powierzchniowych

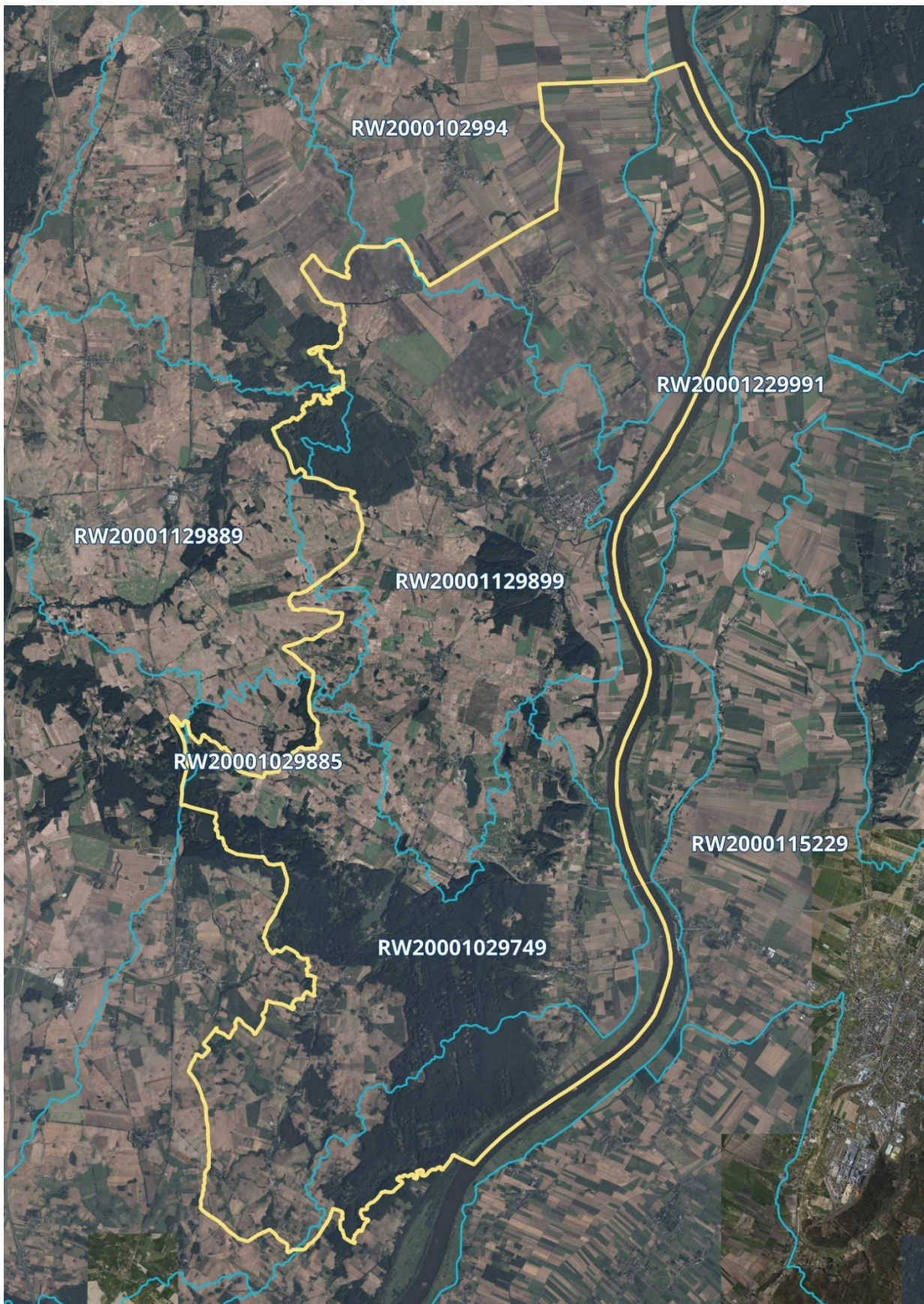
Pod względem podziału na jednolite części wód powierzchniowych rzecznych obszar gminy Gniew znajduje się w obrębie części wód:

- Wisła od Wdy do Przekopu Wisły RW20001229991
- Wierzycy od Wetcisy do ujścia RW20001129899
- Kanał Granicznik RW2000102994
- Struga Młyńska RW20001029749

Niewielki zasięg przestrzenny mają ponadto części wód:

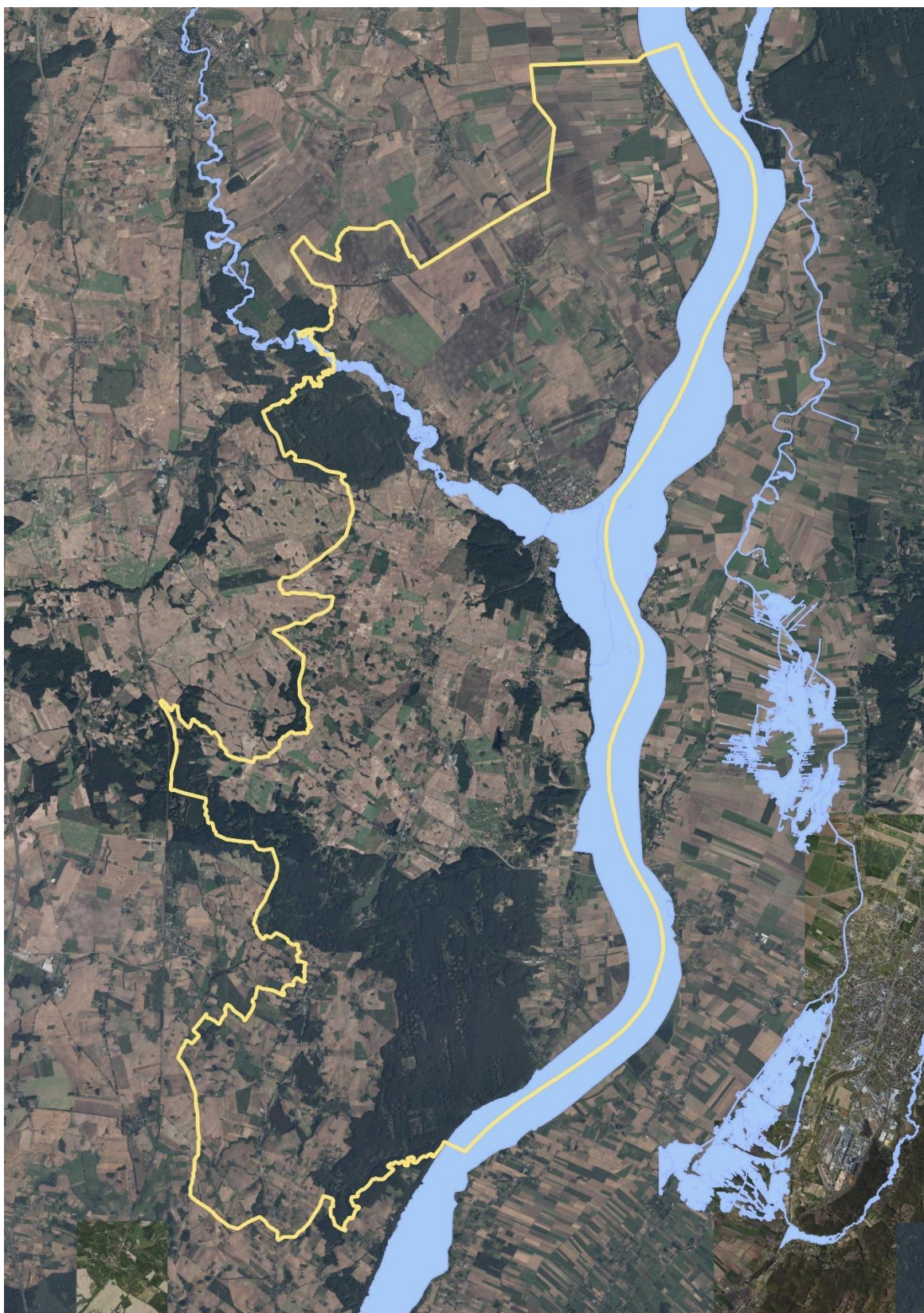
- Janka od Liski do ujścia RW20001929889,
- Dopływ spod Piaseczna RW20001729892.

Zasięg przestrzenny poszczególnych części wód ilustruje mapa.



Ryc. 5 Gmina Gniew na tle jednolitych części wód powierzchniowych rzecznych (źródło: opracowanie własne na podstawie: geoportal.gov.pl)

Część gminy znajduje się w zasięgu obszarów szczególnego zagrożenia powodzią. Zagrożenie powodzią pochodzi od rzek: Wisły i Wierzycy. Jego zasięg przestrzenny ilustruje mapa.



Ryc. 6 Gmina Gniew na tle obszaru szczególnego zagrożenia powodzią 1% (źródło: opracowanie własne na podstawie: geoportal.gov.pl)

Na załączniku graficznym do opracowania ekofizjograficznego pokazano zasięgi: obszarów szczególnego zagrożenia powodzią na których prawdopodobieństwo wystąpienia powodzi jest średnie i wynosi raz na 100 lat (woda 1%), obszarów szczególnego zagrożenia powodzią na których prawdopodobieństwo wystąpienia powodzi jest wysokie i wynosi raz na 10 lat (woda 10%). Na tych obszarach obowiązują zasady dotyczące zabudowy i zagospodarowania terenów określone w art. 166 ustawy – Prawo wodne. Uwzględniają one prawdopodobieństwo wystąpienia powodzi, poziom zagrożenia powodziowego, proponowaną zabudowę i zagospodarowanie terenu położonego na obszarze szczególnego zagrożenia powodzią, a także jego aktualne zagospodarowanie i dotychczasowe przeznaczenie.

Warto zaznaczyć, że rzędne wody 100-letniej oraz rzędne korony wałów przeciwpowodziowych różnią się z biegiem Wisły i Wierzycy. Rzędna wody 1% na wysokości Wiosła Małego wynosi 21,89 m n.p.m., a rzędna korony wału przeciwpowodziowego 24,93 m n.p.m. Natomiast na wysokości wsi Wielkie Walichnowy rzędna wody 1% wynosi 13,93 m n.p.m., a rzędna korony wału przeciwpowodziowego 18,44 m n.p.m. Od wsi Ciepłe do północnej granicy gminy oraz od Opalenia do Widlic Wisła jest obwałowana. Szerokość terasy zalewowej na tym odcinku jest zależna od usytuowania wałów przeciwpowodziowych i wynosi około 200-600 m. Na odcinku pozostałym szerokość zasięgu wody 1% wynosi około 300-800 m. Rzędna wody 1% na Wierzycy, która jest nieobwałowana, we wsi Brody Pomorskie wynosi 20 m n.p.m., a przy jej ujściu do Wisły wynosi 15,6 m n.p.m. Szerokość terasy zalewowej Wierzycy wynosi od około kilkudziesięciu metrów do ponad 800 m na odcinku ujściowym.

Obszar gminy Gniew znajduje się poza zasięgiem głównych zbiorników wód podziemnych.

Sieć wodociągowa w gminie Gniew to złożony system infrastruktury technicznej, którego zadaniem jest zaopatrywanie mieszkańców w wodę o odpowiednich parametrach jakościowych i ilościowych. Na podstawie danych za lata 2022–2023 (GUS), w ciągu roku długość sieci wodociągowej w mieście i gminie Gniew wzrosła o 0,1 km – z 134,3 km w 2022 roku do 134,4 km w 2023 roku. Wzrost ten został zrealizowany na obszarze wiejskim gminy Gniew. Liczba przyłączy prowadzących do budynków mieszkalnych i zbiorowego zamieszkania wzrosła łącznie z 2084 w 2022 roku do 2106 w 2023 roku, co pokazuje, że sieć wodociągowa dociera nieznacznie do nowej liczby budynków. Na obszarze miejski wzrost wyniósł 7 szt. przyłączy. Natomiast na obszarze wiejskim 15 szt. Taki wzrost świadczy o niewielkiej intensyfikacji zabudowy mieszkaniowej lub modernizacji istniejących przyłączy. Dane GUS wskazują, że w 2023 roku liczba awarii zwiększyła się w porównaniu do roku poprzedniego, wzrastając z 7 do 25 awarii na terenie miejskim. Na obszarze wiejskim również zanotowano wzrost awarii z 15 do 23 awarii. Wskaźnik awarii na 1 km sieci również wzrósł łącznie dla miasta i gminy Gniew – z 0,16 do 0,36 awarii na kilometr.

Ilość wody dostarczanej przez sieć wodociągową wzrosła z 544,6 dam³ w 2022 roku do 551,0 dam³ w 2023 roku. Mimo to woda dostarczona bezpośrednio gospodarstwom domowym spadła z 440,1 dam³ do 434 dam³. Spadek ten mógł wynikać z większej świadomości ekologicznej mieszkańców. Średnie zużycie wody na jednego mieszkańca wynosiło na obszarze miejskim 29,0 m³ rocznie w 2023 rok , natomiast na obszarze wiejskim wynosił 37,4 m³ rocznie w 2023 rok. Brak danych (GUS) z roku 2022.

Analiza stanu sieci wodociągowej w mieście i gminie Gniew wykazuje nieznaczny wzrost długości sieci i liczby przyłączy sieci oraz zwiększenie liczby awarii, co wskazuje na pogorszenie stanu infrastruktury. Całkowita dostarczona ilość wody wzrosła. Rozwój i modernizacja sieci są kluczowe dla zapewnienia stabilności dostaw wody dla mieszkańców gminy i miasta Gniew oraz zmniejszenie ilości występowania awarii.

Infrastruktura kanalizacyjna w gminie Gniew pełni kluczową rolę w zapewnieniu odpowiednich warunków sanitarno-higienicznych oraz ochrony środowiska. Analiza danych dotyczących sieci kanalizacyjnej wskazuje na jej stabilny rozwój oraz niską awaryjność, co jest szczególnie istotne dla mieszkańców miasta.

Zgodnie z danymi GUS, długość czynnej sieci kanalizacyjnej w gminie Gniew w 2022 roku wynosiła 46,9 km, wzrastając w 2023 r. do 51,3 km. Wzrost długości czynnej sieci nastąpił na obszarze wiejskim z 40,0 km do 44,4 km. Wskazuje to na rozbudowaną infrastrukturę, oraz duży potencjał w obsłudze znacznej liczby przyłączy do budynków mieszkalnych. W okresie 2022-2023 liczba przyłączy do budynków mieszkalnych i zbiorowego zamieszkania na terenie miasta i gminy Gniew wyniosła odpowiednio 1053 i 1093 sztuk, co świadczy o stabilnym zapotrzebowaniu na usługi kanalizacyjne. Na terenie miasta wzrost był nieznaczny z 216 do 220 szt. przyłączy. Większy wzrost liczby przyłączy można zaobserwować na terenie wiejskim z 837 do 874 szt. przyłączy. Wzrost liczby przyłączy mógł być wynikiem rozbudowy sieci kanalizacyjnej na obszarze wiejskim na przestrzeni roku. Dane GUS wskazują, że w 2023 roku liczba awarii zwiększyła się w porównaniu do roku poprzedniego, wzrastając z 3 do 8 awarii na terenie miejskim. Na obszarze wiejskim zanotowano znaczny wzrost awarii z 3 do 14 awarii. Wskaźnik awarii na 1 km sieci również wzrósł, łącznie dla miasta i gminy Gniew – z 0,17 do 0,43 awarii na kilometr. Oznacza to, że sieć wymaga modernizacji i konserwacji oraz napraw celem zmniejszenia awaryjności.

Z sieci kanalizacyjnej korzysta około 9340 osób w mieście i gminie Gniew. Ilość ścieków odprowadzanych w latach 2022 i 2023 różni się na korzyść w roku 2023, w pierwszym przedstawionym okresie odprowadzono na terenie miasta i gminy Gniew 242,0 dam³ ścieków bytowych, natomiast w kolejnym nieco mniej, bo 230,1 dam³. Różnica ta wynika z zmniejszenia zużycia wody przez mieszkańców rok do roku.

Infrastruktura kanalizacyjna w mieście i gminie Gniew jest dostatecznie rozwinięta. Stan techniczny oceniany jest jako dostateczny. Duży wzrost awaryjności sugeruje modernizację albo wymianę istniejącej sieci kanalizacyjnej. Rozbudowa sieci na terenie gminy

Gniew, rosnąca liczba przyłączy świadczą o prawidłowym i odpowiedzialnym zarządzaniu infrastrukturą kanalizacyjną, co przyczyni się do poprawy jakości życia mieszkańców oraz ochrony środowiska.

Ścieki z części gminy są unieszkodliwiane w gminnej oczyszczalni położonej na północ od Gniewu. Aglomeracja ściekowa obejmuje: Gniew, Brody Pomorskie, Brodzkie Młyny (stanowiące osadę wsi Gogolewo), Ciepłe, Cierzpice (stanowiące osadę wsi Kursztyn), Gogolewo, Kursztyn, Nicponia, Szprudowo i Tymawa (Osiedle Leśne). Z pozostałej części gminy ścieki są dowożone z szamb, bądź unieszkodliwiane w oczyszczalniach przydomowych.

Klimat i stosunki wodne należą do najważniejszych komponentów środowiska przyrodniczego, jednak każdy z nich w odmienny sposób wpływa na rozwój przestrzenny miasta i gminy.

Klimat obszaru gminy Gniew należy do typu przejściowego, charakterystycznego dla całego Niżu Polskiego. Gmina leży w południowej części pomorskiej dzielnicy klimatycznej (Kaczorowska, 1977). Charakteryzuje ją wpływ wzajemnego oddziaływania mas powietrza oceanicznego i kontynentalnego. Przeważają wiatry zachodnie, dominują tu przez większą część roku oceaniczne masy powietrza. Według podziału rolniczo-klimatycznego Polski R. Gumińskiego (1948), położony jest w zasięgu dzielnicy bydgoskiej. Najbardziej charakterystyczny jest tu najmniejszy w Polsce opad atmosferyczny wynoszący poniżej 550 mm, co wpływa na stosunkową suchość klimatu, a jest spowodowane położeniem obszaru w cieniu opadowym Pojezierza Północnopomorskiego. Największe opady notowane są w miesiącach letnich: w lipcu i sierpniu, a najmniejsze w marcu. Południkowy przepływ powietrza nie spotyka żadnych przeszkód. Dolina Wisły wywiera zasadniczy wpływ na warunki pogodowe. Obszar gminy leży w zasięgu wpływów oceanicznych, zimy nie są mroźne, a lato łagodne. Średnia roczna temperatura wynosi około 7°C (w lipcu 17°C, a w styczniu od -3,0 do -1,0° C). W okresie wiosennym zjawiskiem niekorzystnym są gwałtowne spadki temperatur związane z napływem chłodnego powietrza arktycznego. Zasadniczo przeważają wiatry z kierunków zachodnich i północno – zachodnich, ale duży jest też udział wiatrów z kierunków południowych. Najsilniejsze są tu wiatry wiejące z sektora południowo - zachodniego – osiągają średnio 3,1 m/s. Niewielka prędkość wiatru z jednej strony osłabia bodźcowość czynników meteorologicznych, z drugiej zaś uwagi na sąsiedztwo obszarów o znacznym zanieczyszczeniu powietrza, zmniejsza tempo samooczyszczania powietrza.

Warunki topoklimatyczne czyli tzw. klimatu lokalnego, uzależnione są od wielu czynników, do których przede wszystkim należą: ukształtowanie terenu, ekspozycja zboczy, użytkowanie i sposób zagospodarowania terenów oraz intensywność zabudowy. Jako najbardziej korzystne dla zabudowy należy uznać tereny płaskie lub nieznacznie nachylone w kierunku południowym i zachodnim zbocza. Najmniej korzystne warunki topoklimatyczne panują na terenach podmokłych, o płytkim poziomie zalegania wód gruntowych oraz tereny o ekspozycji w kierunku północnym.

Ważnym źródłem zanieczyszczeń powietrza atmosferycznego jest tzw. niska emisja. Zalicza się ją do emisji powierzchniowej. Jest to emisja z kominów palenisk domowych, gdzie emitor (komin) odprowadzający spaliny znajduje się na stosunkowo niewielkiej wysokości. Uciążliwość związana z niską emisją jednakże charakteryzuje się wahaniami sezonowymi. W sezonach grzewczych wzrost zanieczyszczeń związany jest ze spalaniem węgla w paleniskach domowych, ponieważ znaczna ilość obiektów na obszarze i w jego sąsiedztwie ogrzewana jest nadal paliwami stałymi, głównie węglem kamiennym, koksem i drewnem.

W obrębie obszaru gminy znajdują się źródła emisji zanieczyszczeń do powietrza, Należą do nich: droga krajowa nr 91 stanowiąca oś komunikacyjną gminy na kierunku północ południe – źródło emisji spalin, a także hałasu i drgań. W mniejszym stopniu jest uciążliwa droga krajowa nr 90, a także droga wojewódzka nr 231 stanowiąca dojazd do autostrady A129 węzeł Kopytkowo).

Wyniki monitoringu powietrza prowadzone przez GIOŚ Regionalny Wydział Monitoringu Środowiska w Gdańsku za 2022 rok wskazują na dobrą jakość powietrza w strefie pomorskiej, do której należy m.in. gmina Gniew. Ocena pod kątem ochrony zdrowia nie wykazała w Gniewie przekroczeń poziomów dopuszczalnych norm. W strefie pomorskiej stwierdzono klasę A dla prawie wszystkich substancji PM 10, PM 2,5, benzo(a)piren, SO₂, NO₂, O₃, C₆H₆, CO, As, Cd, Ni i Pb. Jedynie dla ozonu nie osiągnięto celu długoterminowego. Strefa pomorska znalazła się w klasie D2. Podobnie ocena pod kątem ochrony roślin nie wykazała przekroczeń dopuszczalnych stężeń, a wskaźniki zanieczyszczeń mieściły się w klasie A. Nie ma zatem konieczności podejmowania działań naprawczych.

Po oddaniu do użytku w roku 2008 autostrady A1 (odcinek Nowe Marzy – Rusocin) ruch na drodze krajowej nr 91 zmniejszył się. Droga prowadzi zarówno ruch lokalny, regionalny i tranzytowy. Pomiary w ramach Generalnego Pomiaru Ruchu (GPR) za 2015 rok wykazały, że średnie dobowe natężenie ruchu pojazdów na tej drodze na odcinku Rudno – Gniew wynosi 6019 pojazdów, w tym większość stanowią pojazdy osobowe (4319). Jednak istotny jest udział samochodów ciężarowych, których odnotowano 254, a zwłaszcza pojazdów ciężarowych z przyczepami – aż 667. Co ciekawe pomiary ruchu z 2010 roku wykazały średnie dobowe natężenie ruchu na poziomie 6309 pojazdów czyli większe niż w 2015. Ostatnie wyniki badań wykonywanych w czasie pandemii koronawirusa wykazały, że średnie dobowe natężenie ruchu pojazdów na tej drodze na odcinku Szprudowo – Gniew wyniosło 7896 pojazdów, w tym większość stanowiły pojazdy osobowe (6209). Jednak istotny jest udział samochodów ciężarowych, których odnotowano 179, a zwłaszcza pojazdów ciężarowych z przyczepami – aż 465. Na odcinku Gniew – Jeleń średnie dobowe natężenie ruchu wyniosło 6514 pojazdów, na odcinku Jeleń – Kolonia Ostrowicka 5930 pojazdów, a na odcinku Kolonia Ostrowicka – Nowe 3966 pojazdów. Na odcinku drogi nr 91 w granicach miasta Gniew średnie dobowe natężenie ruchu wyniosło 6351 pojazdów.

Droga krajowa nr 91 jest źródłem emisji hałasu. Uciążliwości akustyczne należy jednak uznać co najmniej za średnie. Dotyczą pasów terenu o szerokości kilkadziesiąt metrów. Z tego względu w sąsiedztwie drogi nie należy lokalizować zabudowy, dla której obowiązują dopuszczalne poziomy hałasu.

W ujęciu lokalnym należy stwierdzić, że jakość powietrza na obszarze miasta nie stwarza ograniczeń dla lokalizacji różnego rodzaju zabudowy np. zabudowy mieszkaniowej ani innej przeznaczonej na stały pobyt ludzi.

Źródłem emisji hałasu i spalin są również parkingi centrów handlowych i zakłady produkcyjne, głównie zlokalizowane na terenie miasta Gniew.

Na terenie gminy Gniew znajdują się 3 rezerwaty przyrody.

Rezerwat florystyczny „Wiosło Małe” zajmuje powierzchnię 21,88 ha, usytuowany jest na terenie Gminy Gniew. Rezerwat ten został utworzony Zarządzeniem Ministra Leśnictwa i Przemysłu Drzewnego w 1965 roku, z uwagi na duże skupienie roślin stepowo-leśnych, rzadkich we florze Polski. Na obszarze rezerwatu zabroniono wycinania drzew i pobierania użytków drzewnych, zbierania owoców i nasion drzew i krzewów z pewnymi wyjątkami, zabroniono zbioru ziół i innych części roślin, pozyskiwania ściółki, niszczenia gleby i innych działań. Zarządzeniem nr 121/2006 Wojewody Pomorskiego z dnia 6 lipca 2006r. wyznaczono szlak udostępniony dla ruchu pieszo-rowerowego.

Rezerwat fitocenotyczny „Wiosło Duże” zajmuje powierzchnię 29,88 ha na obszarze leśnym w Gminie Gniew oraz Gminie Nowe (powiat świecki). Został utworzony Zarządzeniem Ministra Leśnictwa i Przemysłu Drzewnego w 1972 roku, z uwagi na stanowiska roślin kserotermicznych oraz fragmenty naturalnych zespołów leśnych. Celem ochrony jest zachowanie ze względów naukowych i dydaktycznych stanowiska roślin kserotermicznych oraz fragmentów naturalnych zespołów leśnych.

Rezerwat przyrody „Opalenie” to rezerwat leśny utworzony 12 lipca 2013 na mocy Zarządzenia Nr 23/2013 Regionalnego Dyrektora Ochrony Środowiska w Gdańsku (Dz. Urz. Woj. Pom. z dnia 27.06.2012 r. poz. 2658). W jego skład weszły utworzone w 1965 r. rezerwaty przyrody Opalenie Górne i Dolne oraz teren leżący pomiędzy nimi. Obejmuje tereny leśno-stepowe leżące nad Strugą Młyńską na terenie obszaru ewidencyjnego Rakowiec (około 2 km na południowy wschód od centrum miejscowości) w Nadleśnictwie Starogard. Aktualnie zajmuje powierzchnię 8,16 ha (według danych z nadleśnictwa 9,91 ha, natomiast akt powołujący podawał 8,61 ha. Celem ochrony w rezerwacie jest „zachowanie fragmentu grądu subkontynentalnego *Tilio-Carpinetum*, stanowiska cennych gatunków roślin, w szczególności groszku wielkoprzylistkowego *Lathyrus pisiformis*” [Ochroną rezerwatu objęto m.in. znajdujące się na obszarze lasu mieszanego stanowiska pluskwicy europejskiej (*Actaea europaea*), paprotnika kolczystego (*Polystichum aculeatum*) i groszku wielkoprzylistkowego (*Lathyrus pisiformis*). Opalenie jest rezerwatem częściowym, na jego terenie przeprowadzane są zabiegi ochronne polegające na usuwaniu z podszytów berberysu i derenia.

Na obszarze gminy Gniew znajdują się dwa obszary Natura 2000.

Dno doliny Wisły znajduje się w zasięgu obszaru specjalnej ochrony ptaków w sieci NATURA 2000 Dolina Dolnej Wisły PLB 040003. Celem wyznaczenia obszarów „ptasich” Natura 2000 jest ochrona populacji dziko występujących ptaków oraz utrzymanie ich siedlisk w nie pogorszonym stanie. Dolina Dolnej Wisły jest ostoją ptasią o randze europejskiej. Występują tutaj co najmniej 44 gatunki ptaków z Załącznika I Dyrektywy Ptasiej, 4 gatunki ptaków migrujących i zimujących z Polskiej Czerwonej Księgi. Na tym obszarze gniazduje około 180 gatunków ptaków oraz występuje bardzo ważny teren zimowiskowy bielika. W okresie lęgowym obszar ten zasiedla około 1% populacji krajowej gatunków nurogęs, ohar, rybitwa, białoczelna, rybitwa rzeczna, zimorodek, ostrygojad. W okresie wędrówek ptaki wodno-błotne występują w koncentracjach do 50 tys. osobników. W okresie zimowym występuje co najmniej 1% populacji szlaku wędrówkowego gatunków: bielik, gągoł, nurogęs. Występuje tu bogata fauna innych kręgowców, liczne gatunki zagrożone i prawnie chronione. Ochrona „ptasiego” obszaru Natura 2000 wymaga aby wszelka działalność nie prowadziła do pogarszania warunków bytowania chronionych gatunków roślin i zwierząt oraz do degradacji ich siedlisk. W projekcie planu przewidziano takie rozwiązania przestrzenne (funkcje zabudowy, jej intensywność, wysokość i kubaturę, układ drogowy, urządzenia infrastruktury technicznej), które nie będą kolidowały z wymogami ochrony ptaków oraz nie naruszają spójności sieci ekologicznej Natura 2000.

Dla obszaru Natura 2000 Dolina Dolnej Wisły PLB 040003, Zarządzeniem Regionalnego Dyrektora Ochrony Środowiska w Gdańsku i Regionalnego Dyrektora Ochrony Środowiska w Bydgoszczy z dnia 31 marca 2015 r. został ustanowiony plan zadań ochronnych (Dz. Urz. Woj. Kuj.-Pom. Poz. 1184 ze zm.).

W załączniku nr 3 określono potencjalne zagrożenia dla celów i przedmiotów ochrony obszaru tj. zmiana sposobów uprawy, intensywne koszenie, produkcja energii wiatrowej, usuwanie trawy pod grunty orne, zalesianie terenów otwartych, modyfikowanie funkcjonowania wód, melioracje i osuszanie. Spodziewać się natomiast należy zagrożeń takich jak: zmniejszenie lub utrata określonych cech siedliska, powódź, zasypywanie terenu, penetracja.

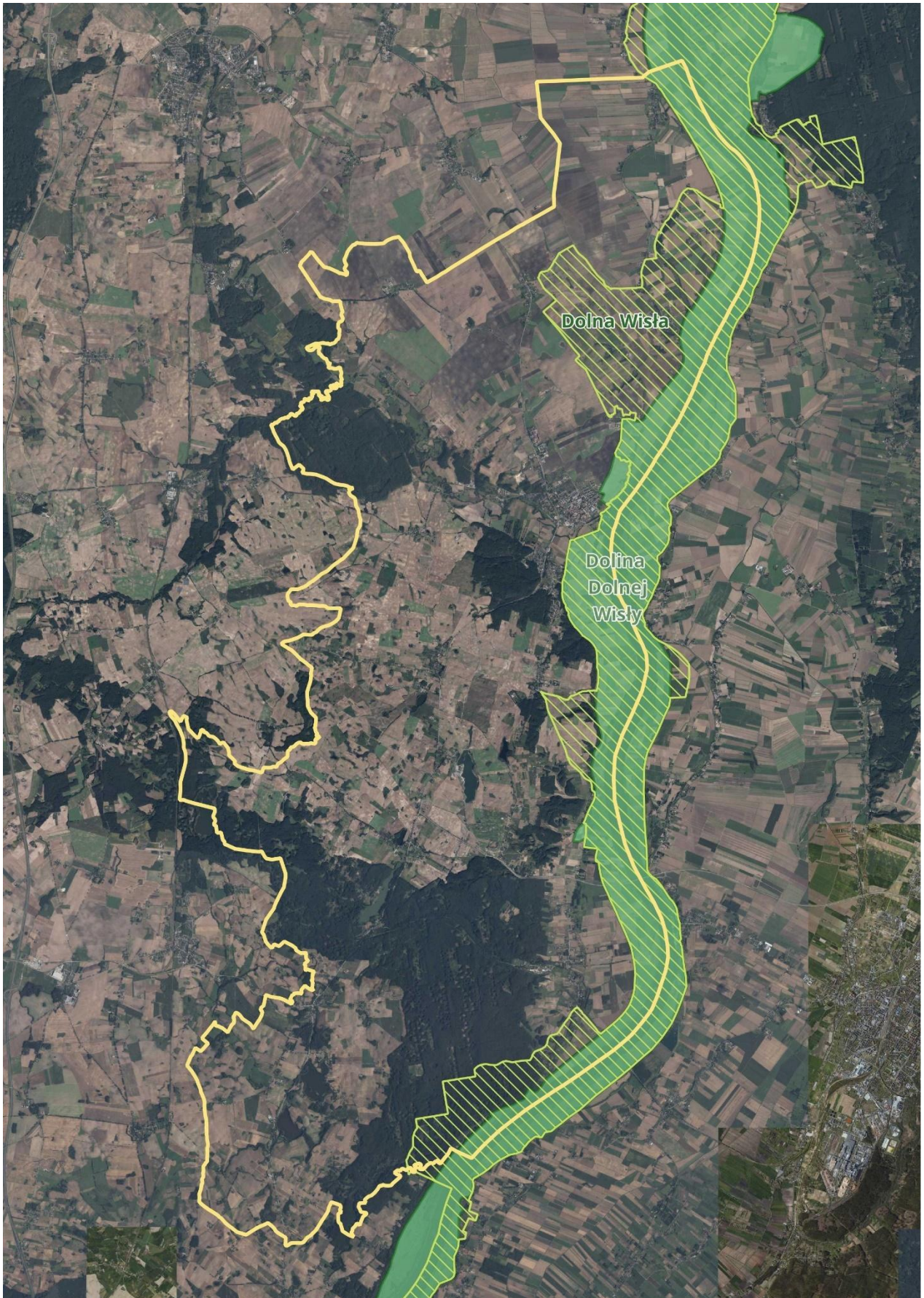
W załączniku nr 4 sformułowano cele działań ochronnych np. zachowanie istniejących siedlisk lęgowych i żerowych w obecnym stanie FV, utrzymanie liczebności populacji lęgowej, utrzymanie liczebności populacji korzystającej z żerowisk, zachowanie siedlisk lęgowych w dotychczasowym stanie, itp.

W załączniku nr 5 określono zestaw działań ochronnych dla poszczególnych przedmiotów ochrony np. dotyczące czynnej ochrony ptaków np. bielika (zapobiegnięcie utracie potencjalnych miejsc gniazdowych, zapobiegnięcie zmniejszaniu ilości czatowni), błotniaka stawowego (zapobiegnięcie utracie siedlisk lęgowych, zachowanie żerowisk gatunku), derkacza (zachowanie siedlisk gatunku), rybitwy rzecznej i rybitwy białoczelnej (budowa

sztucznych wysp w korycie, zapobiegnięcie utracie siedlisk łągowych), mewy siwej (zapobiegnięcie utracie siedlisk łągowych) i innych gatunków.

Bezpośrednio z obszarem miasta, od wschodu sąsiaduje specjalny obszar ochrony siedlisk Natura 2000 Dolna Wisła PLH220033. Obszar obejmuje fragment doliny Wisły w jej dolnym biegu. Wisła w granicach ostoi płynie szerokim korytem, w większości ujętym w obwałowania. Obecnie, jedynie na obszarze międzywała zachodzą współczesne procesy rzeczne, dlatego zachowało się tu wiele różnej wielkości starorzeczy, otoczonych zaroślami wierzbowymi oraz pozostałościami rozległych niegdyś lasów łągowych. Poza tym dno doliny jest zmeliorowane i poddane pod uprawę. Na odcinkach pozbawionych umocnień przeciwpowodziowych zbocza doliny tworzą niekiedy wysokie skarpy, na których utrzymują się ciepłolubne murawy oraz grądy. Oprócz wciąż wysokich wartości przyrodniczych, cały omawiany rejon ma duże znaczenie zarówno krajobrazowe, ze względu na rozległe formy terenowe, jak i kulturowe. Na tym obszarze występują zróżnicowane zbiorowiska roślinne, w tym - różne typy łągów. Wyróżniono tu 9 rodzajów siedlisk z Załącznika I Dyrektywy Rady 92/43/EWG i odnotowano 15 gatunków zwierząt z Załącznika II tej dyrektywy. Szczególnie bogata i cenna jest ichtiofauna. Na terenie gminy Gniew obszar ma 3 wyraźne rozszerzenia – w rejonie wsi: Polskie Gronowo, Tymawa i Widlice. Na obszarze obowiązuje Zarządzenie Regionalnego Dyrektora Ochrony Środowiska w Gdańsku i Regionalnego Dyrektora Ochrony Środowiska w Bydgoszczy z dnia 31 marca 2015 r. w sprawie ustanowienia planu zadań ochronnych dla obszaru Natura 2000 Dolna Wisła PLH22003. Plan ogólny gminy nie może generować nowych zagrożeń dla przedmiotów ochrony tego obszaru Natura 2000 orz musi zapewnić właściwy stan siedlisk przyrodniczych. Szczególną uwagę należy zwrócić na zasięg tego obszaru w rejonie wsi Ciepłe, Polskie Gronowo, Szprudowo, Tymawa i Widlice.

Zasięg przestrzenny obszarów Natura 2000 na terenie gminy Gniew ilustruje mapa.



Ryc. 10 Gmina Gniew na tle obszarów Natura 2000 (źródło: opracowanie własne na podstawie: geoportal.gov.pl)

Na terenie gminy Gniew znajdują się następujące pomniki przyrody:

- 1 Leśnictwo Opalenie grab pospolity
- 2 Leśnictwo Dębowo dąb szypułkowy
- 3 Leśnictwo Dębiny lipa szerokolistna
- 4 Rakowiec 3 dęby szypułkowe
- 5 Tymawa (teren przy kościele parafialnym) 3 lipy drobnolistne
- 6 Polskie Gronowo (teren przy kaplicy) 4 klony pospolite
- 7 Pieniążkowo (teren przy cmentarzu) kasztanowiec biały
- 8 Piaseczno (dawny cmentarz) lipa drobnolistna
- 9 Ciepłe-Kotło kasztanowiec biały
- 10 Jaźwiska (dawny cmentarz ewangelicki) 11 lip drobnolistnych
- 11 Wielkie Wyręby (park przy Domu Pomocy Społecznej) 9 dębów bezszypułkowych
- 12 Wielkie Walichnowy (cmentarz) 2 jesiony wyniosłe
- 13 Wielkie Walichnowy (teren przy przedszkolu) jesion wyniosły
- 14 Brody Pomorskie (teren przy boisku) dąb szypułkowy
- 15 Brody Pomorskie (teren przy drodze do dworku) dąb szypułkowy
- 16 Brody Pomorskie (teren przy drodze gminnej) klon pospolity
- 17 Gniew (dawny cmentarz ewangelicki) jesion wyniosły
- 18 Gniew (teren przy kościele parafialnym) 4 klony pospolite, 2 klony jawory, 4 lipy szerokolistne
- 19 Rakowiec 9 dębów szypułkowych

Na terenie gminy Gniew znajdują się 3 użytki ekologiczne:

"Parowa" to użytk ekologiczny o powierzchni 4 ha, utworzony 31.07.2001 roku, położony we wsi Ciepłe; będący własnością Skarbu Państwa i pozostający we władaniu AWRSP w Gdańsku oraz Gospodarstwa Rolnego MADROL sp. z o.o.; w obrębie użytku ochronie podlegają:

- drzewa i krzewy (głóg, jabłoń dzika, śliwa domowa, klon pospolity, wiąz, wierzba biała, wierzba niciowa, wierzba szara, topola biała, brzoza brodawkowata, leszczyna pospolita, grab pospolity, bez czarny, jesion wyniosły, olsza czarna);
- gady (zaskroniec, jaszczurka zwinka);
- płazy z rodzaju Rana i Bufo;
- ssaki (kret, zając szarak, wiewiórka, kuna leśna, lis, sarna);
- ptaki (gatunki lęgowe: turkawka, grzywacz, kukułka, zaganiacz, cierniówka, piegża, pokrzewka czarnołbista, piecuszek, pierwiosnek, muchołówka żałobna, rudzik, słowik szary, kos, drozd śpiewak, sikora bogatka, sikora modra, sikora czarnogłówka, strzyżyk, trznadel, zięba, gil, dziwonia, dzwonec, szczygieł, czyż, sroka oraz gatunki żerujące i zimujące: krogulec, jastrząb, dzięcioł duży, dzięciołek, drożdżik, raniuszek, pełzacz leśny).

"Borawa" to użytek ekologiczny o powierzchni 15,94 ha, utworzony 29.06.2007 r., położony w miejscowości Kuchnia. Teren ten to bardzo cenny obszar starorzecza Borawy, rzeki, która niegdyś okalała dawną wyspę, obecnie obszar wokół miejscowości Kuchnia. Obszar ten obecnie stanowi rozległe trzcinowisko i jest niezwykle wartościowym pod względem przyrodniczym siedliskiem. Znajduje się w okolicy Doliny Wisły – obszaru chronionego - Natura 2000. Teren jest siedliskiem lęgowym rzadkich gatunków ptaków, wymienionych w Dyrektywie Ptasiej tj.: bączek, bąk czy kropiatka.

"Strzelnica w Gniewie" to użytek ekologiczny, który jako jedyny dotyczy nietoperzy. Został utworzony na wniosek Polskiego Towarzystwa Ochrony Przyrody "Salamandra" w dawnej Strzelnicy Miejskiej przy ulicy Podwale w Gniewie. Mocą Rozporządzenia Wojewody Pomorskiego w tym miejscu chroni się jedno z ważniejszych w województwie pomorskim zimowisk nietoperzy.

„Trzcinowisko w Ciepłym” utraciło status użytku ekologicznego. Wyrokiem Wojewódzkiego Sądu Administracyjnego w Gdańsku z dnia 14 sierpnia 2019 r. o sygnaturze: Sygn. Akt II SA/Gd 239/19 został uchylony punkt 1 Załącznika nr 1 do uchwały nr XLIII/233/2001 Rady Miejskiej w Gniewie z dnia 31 lipca 2001 r., co oznacza że użytek ekologiczny pod nazwą „Trzcinowisko” w Ciepłym nie stanowi formy ochrony przyrody.

Szczegółową charakterystykę stanu i funkcjonowania środowiska gminy Gniew przedstawiono w opracowaniu ekofizjograficznym, nie podlegającym procedurze strategicznej oceny oddziaływania na środowisko, w którym zapisano szereg uwag, zaleceń i wniosków, a w tym m.in.:

- analiza uwarunkowań ekofizjograficznych wykazała, że najdogodniejsze do rozwoju zabudowy i zagospodarowania są tereny o mało urodzajnych glebach (klas bonitacyjnych IV-VI), o mało urozmaiconej rzeźbie terenu, z małym udziałem terenów podmokłych. Przeprowadzona analiza wykazała, że najdogodniejsze warunki rozwoju przestrzennego mają miejscowości: miasto Gniew, Jeleń, Kolonia Ostrowicka, Opalenie, Piaseczno, Pieniążkowo, Półwiesk, Rakowiec, Tymawa. Oczywiście uwarunkowania ekofizjograficzne nie są jedynymi. Ważne jest wyposażenie w media infrastrukturę techniczną oraz dostępność komunikacyjna,
- tereny o cennych zasobach przyrodniczych to:
 - gleby o klasach bonitacyjnych I-III,
 - tereny o płytkim poziomie zalegania wód gruntowych (obniżenia bagienne i podmokłe),
 - tereny lasów,
 - korytarze ekologiczne,
 - tereny zadrzewień na użytkach rolnych,
- tereny objęte formami ochrony przyrody i krajobrazu to:

- rezerваты przyrody,
- obszary chronionego krajobrazu,
- obszary Natura 2000,
- użytki ekologiczne,
- pomniki przyrody.
- ograniczeniom związanym z koniecznością ochrony zasobów środowiska powinny podlegać:
 - obszary prawnej ochrony przyrody i krajobrazu,
 - tereny urodzajnych gleb,
 - tereny lasów.
- ograniczeniom związanym z występowaniem uciążliwości i zagrożeń środowiska powinny podlegać:
 - obszary szczególnego zagrożenia powiedzą (woda 1%),
 - strefy ochronne wokół elektrowni wiatrowych,
 - obszary występowania udokumentowanych złóż kopalin,
 - strefy ochronne ujęć wody,
 - sąsiedztwo oczyszczalni ścieków,
 - tereny w sąsiedztwie dróg krajowych nr 90 i 91.

W przypadku braku opracowania i przyjęcia projektu planu ogólnego miasta i gminy Gniew, ruch budowlany mógłby się odbywać wyłącznie na podstawie obowiązujących miejscowych planów zagospodarowania przestrzennego i wydanych decyzji administracyjnych. Nie byłoby możliwości uchwalania nowych planów miejscowych i dokonywania zmian w planach już obowiązujących. Oddziaływania na środowisko były zgodne z opisanymi w prognozach oddziaływania na środowisko poszczególnych miejscowych planów zagospodarowania przestrzennego.

V. PROBLEMY ORAZ CELE OCHRONY ŚRODOWISKA ISTOTNE Z PUNKTU WIDZENIA REALIZACJI PROJEKTU PLANU

Analiza uwarunkowań funkcjonalno-przestrzennych, ekofizjograficznych i ekologicznych, w tym ocena walorów przyrodniczych i krajobrazowych obszaru miejsko-wiejskiej gminy Gniew wskazuje, że jest to obszar w znacznej części predysponowany do rozwoju procesów urbanizacyjnych. Głównie jest to obszar miasta i jego otoczenia oraz tereny miejscowości wiejskich położone przy drodze krajowej nr 91, na terenach o mało urodzajnych glebach i wyposażone w podstawowe sieci i urządzenia infrastruktury technicznej.

Decydują o tym zarówno położenie geograficzne, uwarunkowania środowiska przyrodniczego, warunki historyczno-kulturowe, dostępność komunikacyjna oraz rozwój systemów komunikacyjnych i technicznych. Ważną determinantą jest sposób obecnego

faktycznego zagospodarowania terenów oraz ich przeznaczenia w obecnie obowiązujących miejscowych planach zagospodarowania przestrzennego, znaczne zasoby zieleni na obszarze miasta. Ograniczenia stanowią głównie urodzajne gleby, tereny lasów, procesy osuwiskowe w strefie krawędziowej doliny Wisły i obszary szczególnego zagrożenia powodzią.

Istotne znaczenie ma fakt, że znaczna część obszaru gminy Gniew znajduje się w granicach obszarów chronionych na podstawie przepisów ustawy o ochronie przyrody. Na obszarze gminy znajdują się 3 rezerwaty przyrody: florystyczny, fitocenotyczny i leśny, dwa obszary chronionego krajobrazu, dwa obszary Natura 2000. Rezerwaty przyrody są rozmieszczone w południowej części gminy. Obszary chronionego krajobrazu zajmują środkową i południowo-wschodnią część gminy. Obszary Natura 2000 zajmują wschodnią część gminy. Znaczna część obszaru gminy znajduje się w zasięgu korytarzy ekologicznych.

Można przewidywać, iż rozwój urbanizacji będzie przebiegał głównie na terenie miasta Gniew i jego otoczenia w coraz szybszym tempie ze względu na atrakcyjność terenów, dostęp do mediów i bardzo dobrą dostępność komunikacyjną. Rozwój urbanizacji odbywać się będzie przede wszystkim kosztem powierzchni aktywnych przyrodniczo.

Sąsiedztwo terenów już zabudowanych, użytkowanych rolniczo z nieużytkowanymi i niezagospodarowanymi tworzyłoby swego rodzaju nieład urbanistyczny. Warto zaznaczyć, że brak uporządkowania ładu przestrzennego oraz odstąpienie od kompleksowego zagospodarowania obszaru prowadziłyby do nieodwracalnych niekorzystnych zmian fizjonomii krajobrazu miasta i gminy.

Zmiany zachodzące w środowisku gminy Gniew są typowe dla miejsko-wiejskiej gminy położonej w części na wysoczyźnie morenowej, a w części w dolinie dużej rzeki. Na wysoczyźnie morenowej przeważa rolnicze użytkowanie ziemi. Prowadzone są typowe prace związane z agrocenozami pól uprawnych. Sieć osadnicza jest skupiona w części północnej gminy, a przeważnie rozproszona w jej części południowej. Miasto Gniew przestrzennie rozwija się w kierunku zachodnim i północnym, co jest związane z warunkami fizjograficznymi. W dolinie Wisły przeważa rolnicze użytkowanie gruntów. Sieć osadnicza w dnie doliny Wisły jest skupiona w części północnej, a rozproszona w części południowej. W ostatnich latach obserwuje się powstawanie nowej zabudowy w otoczeniu jezior: Półwieś, Jelenie, Rakowieckie, Pieniążkowo

Projekt planu ogólnego miasta i gminy Gniew wyznacza poszczególne strefy planistyczne. Zostało to wykonane w oparciu o już istniejącą zabudowę oraz obowiązujące miejscowe plany zagospodarowania przestrzennego. Dla stref: SW, SJ, SU, SH, SP racjonalnie określono gminne standardy urbanistyczne: maksymalną nadziemną intensywność zabudowy, maksymalny udział powierzchni zabudowy, maksymalną wysokość zabudowy, minimalny udział powierzchni biologicznie czynnej.

Brak precyzyjnych zakresów profilu dodatkowego i standardów urbanistycznych odnośnie możliwego sposobu zagospodarowania stref mógłby prowadzić do nieładu

urbanistycznego, degradacji powierzchni ziemi, powiększania się „miejskiej wyspy ciepła”, degradacji krajobrazu. Mógłby prowadzić do nieodwracalnych niekorzystnych zmian fizjonomii krajobrazu, realizacji funkcji kolizyjnych względem siebie, a również przez realizację inwestycji dysharmonijnych w krajobrazie

Problemem ochrony środowiska istotnym z punktu widzenia realizacji projektu planu ogólnego jest zapewnienie jak najmniejszego negatywnego oddziaływania na środowisko (w szczególności na powierzchnię ziemi, wodę, krajobraz i powietrze) możliwego zainwestowania w poszczególnych strefach planistycznych, nie dopuszczenie do wyznaczenia stref w których była by możliwość realizacji zabudowy o dużej intensywności na terenach o wysokich walorach przyrodniczych i krajobrazowych oraz wrażliwych na degradację.

Realizacja regulacji zawartych w projekcie planu ogólnego nie pozostaje w sprzeczności z celami ochrony środowiska ustanowionym na szczeblu międzynarodowym wspólnotowym i krajowym istotnym z punktu widzenia projektu planu.

Ze szczebla międzynarodowego i wspólnotowego wzięto pod uwagę cele zapisane w takich dokumentach, jak:

- Europejska Konwencja Krajobrazowa;
- Przekształcenie naszego świata: Agenda na Rzecz zrównoważonego Rozwoju 2030;
- Porozumienie Paryskie;
- Czysta planeta dla wszystkich;
- Europejski Zielony Ład;
- Unijna strategia na rzecz bioróżnorodności 2030. Przywracania przyrody do naszego życia;
- Nowa Karta Lipska;
- Strategia na rzecz zrównoważonej i inteligentnej mobilności;
- 8 Program działań w zakresie środowiska „Wspólnie odwracamy tendencje”.

Cele środowiskowe w nich zawarte dotyczą przede wszystkim potrzeby poprawy efektywności energetycznej, ograniczenia zużycia energii i zasobów, zwiększenia udziału energii odnawialnej, adaptacji do zmian klimatu, dążenia do neutralności klimatycznej i zachowania różnorodności biologicznej.

Ich wdrożenie, uszczegółowienie i rozwinięcie w zakresie celów ochrony środowiska stanowią dokumenty szczebla krajowego, takie jak:

- Strategia na rzecz Odpowiedzialnego Rozwoju;
- Krajowa Strategia Rozwoju Regionalnego 2030;
- Strategia zrównoważonego rozwoju wsi, rolnictwa i rybactwa 2030;
- Polityka ekologiczna państwa 2030;
- Długookresowa Strategia Rozwoju Kraju. Polska 2030. Trzecia fala nowoczesności;
- Strategiczny plan adaptacji dla sektorów i obszarów wrażliwych na zmiany klimatu do roku 2020 z perspektywą do roku 2030;

- Program wodno-ściekowy kraju;
- Plan gospodarowania wodami na obszarze dorzecza Wisły;
- Polityka energetyczna Polski do 2040 roku;
- Aktualizacja Krajowego Programu Ochrony Powietrza do roku 2025 (z perspektywą do 2030 oraz do 2040);
- Krajowy Program Oczyszczania Ścieków Komunalnych 2022- AKPOŚK 2022;
- Krajowy plan na rzecz energii i klimatu na lata 2021-2030.

Z celów ochrony środowiska w nich zawartych w szczególności zwraca się uwagę na te dotyczące działań na rzecz osiągnięcia dobrego stanu wód, budowania zielonych miast, rozwoju nisko- i zeroemisyjnego transportu, zwłaszcza publicznego oraz adaptacji do zmian klimatu, w tym głównie poprzez realizację w przestrzeni miejskiej elementów błękitno-zielonej infrastruktury.

Na poziomie krajowym podstawowym dokumentem w zakresie ochrony środowiska jest „Polityka ekologiczna państwa 2030 – strategia rozwoju w obszarze środowiska i gospodarki wodnej” przyjęta uchwałą nr 67 Rady Ministrów z dnia 16 lipca 2019 r. (Monitor Polski poz. 794 z dnia 6 września 2019 r.). Dokument ten stał się najważniejszym dokumentem strategicznym w zakresie środowiska. Jest strategią w rozumieniu przepisów ustawy o zasadach prowadzenia polityki rozwoju. Jej celem jest zapewnienie bezpieczeństwa ekologicznego Polski oraz wysokiej jakości życia dla wszystkich mieszkańców. „Polityka ...” będzie stanowiła podstawę do inwestowania środków europejskich z perspektywy finansowej 2021-2027. Cel główny „Polityki ...”, tj. Rozwój potencjału środowiska na rzecz obywateli i przedsiębiorców, przeniesiono wprost ze Strategii na Rzecz Odpowiedzialnego Rozwoju. Cele szczegółowe określono w odpowiedzi na najważniejsze trendy w obszarze środowiska, w sposób umożliwiający połączenie kwestii związanych z ochroną środowiska z potrzebami gospodarczymi i społecznymi. Cele szczegółowe dotyczą zdrowia, gospodarki i klimatu. Są to:

I: Środowisko i zdrowie. Poprawa jakości środowiska i bezpieczeństwa ekologicznego

II: Środowisko i gospodarka. Zrównoważone gospodarowanie zasobami środowiska

III: Środowisko i klimat. Łagodzenie zmian klimatu i adaptacja do nich oraz zarządzanie ryzykiem klęsk żywiołowych

Realizacja celów środowiskowych ma być wspierana przez cele horyzontalne dotyczące edukacji ekologicznej oraz efektywności funkcjonowania instrumentów ochrony środowiska. Chodzi o rozwijanie kompetencji, umiejętności i postaw ekologicznych społeczeństwa oraz o poprawę zarządzania ochroną środowiska w Polsce.

Cele szczegółowe będą realizowane przez projekty strategiczne oraz wiele zadań, które konkretyzują działania wskazane w SOR i inne działania wskazane w trakcie prac nad Polityką ekologiczną państwa 2030 (np. wynikające z międzynarodowych zobowiązań dla Polski w perspektywie do 2030 r.).

Cele szczegółowe będą realizowane przez kierunki interwencji takie jak:

- zrównoważone gospodarowanie wodami, w tym zapewnienie dostępu do czystej wody dla społeczeństwa i gospodarki oraz osiągnięcie dobrego stanu wód,
- likwidacja źródeł emisji zanieczyszczeń do powietrza lub istotne zmniejszenie ich oddziaływania,
- ochrona powierzchni ziemi, w tym gleb,
- przeciwdziałanie zagrożeniom środowiska oraz zapewnienie bezpieczeństwa biologicznego, jądrowego i ochrony radiologicznej,
- zarządzanie zasobami dziedzictwa przyrodniczego i kulturowego, w tym ochrona i poprawa stanu różnorodności biologicznej i krajobrazu,
- wspieranie wielofunkcyjnej i trwale zrównoważonej gospodarki leśnej,
- gospodarka odpadami w kierunku gospodarki o obiegu zamkniętym,
- zarządzanie zasobami geologicznymi przez opracowanie i wdrożenie polityki surowcowej państwa,
- wspieranie wdrażania ekoinnowacji oraz upowszechnianie najlepszych dostępnych technik BAT (polegają one na określaniu granicznych wielkości emisji dla większych zakładów przemysłowych),
- przeciwdziałanie zmianom klimatu,
- adaptacja do zmian klimatu oraz zarządzanie ryzykiem klęsk żywiołowych,
- edukacja ekologiczna, w tym kształtowanie wzorców zrównoważonej konsumpcji,
- usprawnienie systemu kontroli i zarządzania ochroną środowiska oraz doskonalenie systemu finansowania.

Ze szczególną intensywnością realizowane będą działania mające na celu poprawę jakości powietrza przez ograniczenie niskiej emisji, która jest główną przyczyną powstawania smogu. Na szczeblu rządowym oznacza to przygotowanie odpowiednich przepisów i instrumentów finansowego wsparcia, takich jak program „Czyste powietrze”, dla niezbędnych inwestycji oraz koordynację ich wdrażania w regionach.

W kontekście coraz częstszego występowania na terenie Polski fali upałów i nocy tropikalnych oraz susz na znaczeniu zyskują działania związane z adaptacją do zmian klimatu. Ich celem jest przeciwdziałanie miejskim wyspom ciepła, rozbudowa terenów zieleni oraz powszechniejsze retencjonowanie wody na terenach miast i wsi. „Polityka ...” przewiduje, że działania adaptacyjne będą polegały m.in. na opracowaniu i wdrożeniu dokumentów strategicznych/planistycznych w zakresie gospodarowania wodami, wsparciu opracowania i wdrażania miejskich planów adaptacji do zmian klimatu, budowie niezbędnej infrastruktury przeciwpowodziowej i obiektów małej retencji, renaturyzacji rzek i ich dolin, renaturyzacji mokradeł oraz na rozwoju zielonej i niebieskiej infrastruktury. Działania ukierunkowane będą również na zarządzanie wodami opadowymi na obszarach zurbanizowanych poprzez różne formy retencji i rozwój infrastruktury zieleni, ograniczenie zajmowania gruntów oraz zasklepienia gleby.

Cele ochrony przyrody określa ustawa z dnia 16 kwietnia 2004 r. o ochronie przyrody. Są to m.in.: utrzymanie procesów ekologicznych i stabilności ekosystemów, zachowanie różnorodności biologicznej, zapewnienie ciągłości istnienia gatunków roślin, zwierząt i grzybów, wraz z ich siedliskami, przez ich utrzymywanie lub przywracanie do właściwego stanu ochrony, ochrona walorów krajobrazowych, zieleni w miastach i wsiach, oraz zadrzewień, utrzymywanie lub przywracanie do właściwego stanu ochrony siedlisk przyrodniczych, a także pozostałych zasobów, tworów i składników przyrody.

Projekt dokumentu nie wywoła także znaczących negatywnych zmian na obszary Natura 2000. Z tego względu nie występuje potrzeba wprowadzenia monitoringu wpływu utrwalanych i wprowadzonych funkcji na przedmioty ochrony tych obszarów. Projekt planu ogólnego nawiązuje do ustaleń zawartych w programie ochrony środowiska województwa pomorskiego oraz w programie ochrony środowiska dla miasta i gminy Gniew.

VI. OCENA PRZEWIDYWANYCH ZNACZĄCYCH ODDZIAŁYWAŃ NA ŚRODOWISKO MOŻLIWOŚCI I SPOSOBY ICH OGRANICZANIA, ZAPOBIEGANIA LUB KOMPENSACJI ORAZ MOŻLIWE ROZWIĄZANIA ALTERNATYWNE

Projekt planu ogólnego miasta i gminy Gniew dzieli przestrzeń gminy miejsko-wiejskiej na 1119 stref planistycznych. Tworzą one mozaikę w przestrzeni miasta i wiejskiej części gminy, Najwięcej jest stref wielofunkcyjnych z zabudową mieszkaniową jednorodziną (495), stref wielofunkcyjnych z zabudową zagrodową (249), stref otwartych (97), stref wielofunkcyjnych z zabudową mieszkaniową wielorodzinną (84), usługowych (77).

Poniżej syntetycznie scharakteryzowano poszczególne strefy.

Strefa wielofunkcyjna z zabudową mieszkaniową wielorodzinną.

Wyznaczono 84 strefy wielofunkcyjne z zabudową mieszkaniową wielorodzinną. Zabudowa wielorodzinna to zespół budynków, w których znajdują się co najmniej trzy odrębne mieszkania. Tego rodzaju zabudowa umożliwia bardziej intensywne wykorzystanie terenu, dlatego najczęściej pojawia się w miastach i większych osiedlach. Wyznaczenie stref zabudowy wielorodzinnej oparto na stanie faktycznym oraz na zapisach obowiązujących planów miejscowych. Standardy urbanistyczne ustalono na podstawie zapisów planistycznych. Tam, gdzie planów miejscowych nie ma, przyjęto parametry wynikające z rzeczywistego zagospodarowania terenu. W niektórych strefach, poza zabudową wielorodzinną, występują także domy jednorodzinne. Taka sytuacja ma miejsce głównie w centralnych częściach miasta, gdzie pojedyncze domy zachowały się wśród zwartej zabudowy wielorodzinnej. Obecność zabudowy jednorodzinnej wynika także z zapisów planów miejscowych, które dopuszczają taką formę użytkowania terenu. Mimo dominującej funkcji wielorodzinnej, istotne jest zachowanie istniejących domów jednorodzinnych.

Strefa wielofunkcyjna z zabudową mieszkaniową jednorodzinną.

Wyznaczono 495 stref wielofunkcyjnych z zabudową mieszkaniową jednorodzinną. Zabudowa jednorodzinna w gminie tworzy istotną część struktury przestrzennej, zarówno w mieście Gniew, jak i na terenach wiejskich. W porównaniu z zabudową wielorodzinną, która skupia się w bardziej zwartym układzie i służy większej liczbie mieszkańców, zabudowa jednorodzinna charakteryzuje się mniejszą intensywnością użytkowania terenu, większym udziałem powierzchni biologicznie czynnej oraz większą niezależnością funkcjonalną poszczególnych budynków. Budynki mają zazwyczaj jedną lub dwie kondygnacje i są rozmieszczone w sposób zapewniający prywatność i indywidualny dostęp do posesji. W większości mają formie zabudowy wolnostojącej, rzadko w bliźniaczej lub szeregowej. W granicach miasta Gniew zabudowa jednorodzinna koncentruje się głównie w północnych i zachodnich rejonach. Obszary te sąsiadują ze strefami usługowymi, terenami zieleni oraz strefami z przewagą zabudowy wielorodzinnej. Dzięki temu tworzy się przestrzeń o zróżnicowanym charakterze, gdzie funkcje mieszkaniowe są uzupełnione o elementy użyteczności publicznej oraz rekreacji. Na terenach wiejskich zabudowa jednorodzinna skupia się przede wszystkim w układzie zwartym – wzdłuż dróg dojazdowych, na obszarze centrów wiejskich. Istotnym zjawiskiem w strukturze przestrzennej gminy jest rozproszenie zabudowy jednorodzinnej. Dotyczy to przede wszystkim południowo-zachodnich i północnych części gminy, gdzie powstały pojedyncze domy zlokalizowane poza zwartą zabudową wiejską. Tereny te charakteryzują się brakiem przeszkód przyrodniczych, są to grunty o niskiej klasie bonitacyjnej, nieobjęte formami ochrony przyrody ani zagrożeniem powodziowym. Dzięki temu możliwe było ich wykorzystanie pod budownictwo mieszkaniowe bez konfliktu z innymi funkcjami przestrzennymi. Rozproszenie nie występuje na terenach objętych miejscowymi planami zagospodarowania przestrzennego. Plany te skutecznie ograniczyły możliwość swobodnego rozlewania się zabudowy, dzięki czemu zachowano spójność przestrzenną oraz kontrolę nad ładem urbanistycznym. Taka forma planowania umożliwiła lepsze zarządzanie infrastrukturą, transportem i dostępem do usług publicznych.

Strefa wielofunkcyjna z zabudową mieszkaniową jednorodzinną.

Wyznaczono 249 stref wielofunkcyjnych z zabudową zagrodową. Strefy te zlokalizowane są głównie na terenach rolnych i obejmują rozproszoną zabudowę zagrodową, charakterystyczną dla wiejskiego krajobrazu gminy. W ich skład wchodzi zarówno istniejące zagrody, jak i obszary przeznaczone pod przyszłą zabudowę zagrodową, zgodnie z zapisami obowiązujących miejscowych planów zagospodarowania przestrzennego. Zabudowa zagrodowa na terenie gminy charakteryzuje się znacznym stopniem rozproszenia, co wynika bezpośrednio z przestrzennego rozmieszczenia oraz wielkości gospodarstw rolnych. Główną przyczyną takiego układu jest struktura agrarna gminy. Rozproszony charakter zabudowy

zagrodowej znajduje więc swoje uzasadnienie w rozdrobnionej strukturze agrarnej oraz historycznym rozwoju osadnictwa rolniczego, związanego z indywidualnym lokowaniem zagród w bezpośrednim sąsiedztwie użytkowanych gruntów rolnych

Strefa usługowa.

Wyznaczono 77 stref usługowych, których lokalizacja i charakter odpowiadają istniejącej strukturze funkcjonalno-przestrzennej głównych miejscowości. Strefy te obejmują przede wszystkim zabudowę usług publicznych, takich jak szkoły, ośrodki zdrowia, urzędy i inne instytucje administracyjne, usług turystyki, a także obiekty usług komercyjnych, w tym handel detaliczny, drobne rzemiosło oraz usługi ogólnospołeczne. Strefy SU rozmieszczone są w granicach większych wsi, co sprzyja koncentracji usług w lokalnych centrach osadniczych, zgodnie z zasadą efektywności przestrzennej i zapewnienia dostępu mieszkańców do podstawowych funkcji życia codziennego. Są to obszary o zróżnicowanej intensywności użytkowania – od pojedynczych budynków użyteczności publicznej po zwarte zespoły usługowe towarzyszące funkcji mieszkaniowej. W skład stref SU wchodzi zarówno istniejące budynki usługowe, jak i tereny przewidziane pod rozwój nowych funkcji usługowych, zgodnie z ustaleniami obowiązujących miejscowych planów zagospodarowania przestrzennego. Dzięki temu możliwa jest stopniowa rozbudowa i modernizacja lokalnej infrastruktury usługowej w odpowiedzi na zmieniające się potrzeby mieszkańców gminy. Wyznaczone strefy SU mają istotne znaczenie dla zrównoważonego rozwoju przestrzennego, ponieważ wzmocniają funkcje centralne miejscowości.

Strefa gospodarcza.

Wyznaczono 21 stref gospodarczych, które pełnią istotną rolę w rozwoju lokalnej działalności przemysłowej i produkcyjnej. Są to obszary o różnej intensywności zagospodarowania obejmują zarówno funkcjonujące już zakłady, jak i tereny przygotowane pod nowe inwestycje. Część z nich to lokalizacje wynikające z zapisów obowiązujących planów miejscowych, a część powstała na skutek zgłoszeń od przedsiębiorców zainteresowanych prowadzeniem działalności w granicach gminy. Największe skupisko stref gospodarczych znajduje się w południowej części miasta Gniew, wzdłuż drogi krajowej nr 91. Tam zlokalizowane są trzy największe strefy: 3SP, 4SP i 11SP, które razem zajmują powierzchnię około 118 hektarów. Stanowi to aż 76,5% całkowitej powierzchni wszystkich stref gospodarczych na terenie gminy. Tereny te mają strategiczne położenie pod względem transportu i dostępności infrastruktury, dlatego uznawane są za kluczowe dla przyszłego rozwoju gospodarczego. Pozostałe 14 stref zajmuje łącznie 36 hektarów i są one rozmieszczone w różnych częściach gminy, głównie w większych miejscowościach. Ich powierzchnia jest zróżnicowana – od niewielkich działek o wielkości około 0,1 hektara po większe tereny sięgające 9,5 hektara. Choć mniejsze, również pełnią ważną funkcję lokalną, tworząc przestrzeń

dla zakładów usługowych, magazynów i niewielkich firm produkcyjnych. Stopień zagospodarowania największych stref (3SP, 4SP, 11SP) wynosi obecnie około 22%. Oznacza to, że z łącznej powierzchni 118 ha, około 26 ha jest już objęte działalnością gospodarczą. Na ponad połowie tych terenów obowiązują miejscowe plany zagospodarowania przestrzennego, co znacząco ułatwia rozpoczęcie nowych inwestycji. Plany te określają możliwy sposób zabudowy, dopuszczalne funkcje, parametry urbanistyczne, które muszą zostać spełnione.

Strefa produkcji rolniczej

Wyznaczono 17 stref przeznaczonych na zabudowę produkcji rolniczej. Strefy SR to obszary przeznaczone pod działalność związaną z produkcją rolną, w tym hodowlę, przetwórstwo, magazynowanie oraz inne formy gospodarowania rolnego. Celem ich utworzenia jest wsparcie rozwoju gospodarstw i infrastruktury rolniczej, przy jednoczesnym zachowaniu zasad ładu przestrzennego i ochrony środowiska. Strefy oznaczone symbolami 1 – 5SR to tereny już zagospodarowane, funkcjonujące w ramach istniejących gospodarstw rolnych. Część z nich znajduje się w granicach obowiązujących miejscowych planów zagospodarowania przestrzennego, co oznacza, że nie wyznaczano dla nich obszaru uzupełnienia zabudowy. W przypadku stref SR nieobjętych planami tam, gdzie było to możliwe wyznaczono obszary uzupełnienia zabudowy, co daje możliwość dalszego rozwoju bez konieczności natychmiastowego opracowania planu miejscowego. Strefa 6SR to nowa lokalizacja, wyznaczona na podstawie indywidualnego wniosku. W jej ramach dopuszcza się możliwość budowy biogazowni. Strefa ta jest oddalona od zabudowy mieszkaniowej o co najmniej około 900 metrów. Strefa otoczona jest strefą otwartą, w której nie dopuszcza się zabudowy. Warto zaznaczyć, że teren ten leży na obszarze Natura 2000 „Dolina Wisły”, co będzie wymagało uwzględnienia zasad ochrony przyrody przy realizacji inwestycji. Strefy 7 – 11SR zlokalizowane są w bezpośrednim sąsiedztwie zabudowy zagrodowej. Ich wyznaczenie miało na celu umożliwienie rozwoju istniejących gospodarstw rolnych, np. poprzez rozbudowę zaplecza technicznego, hodowlanego czy magazynowego. Dla tych stref nie wyznaczono obszarów uzupełniania zabudowy. Ich przyszłe zagospodarowanie zostanie określone na etapie sporządzania miejscowych planów zagospodarowania przestrzennego.

Strefa infrastrukturalna.

Wyznaczono 27 stref infrastrukturalnych. Obszary te odgrywają kluczową rolę w zapewnieniu sprawnego funkcjonowania systemów zaopatrzenia w wodę, odprowadzania ścieków, obsługi energetycznej, zarządzania odpadami oraz świadczenia usług komunalnych. Infrastruktura techniczna stanowi podstawę nowoczesnego i zrównoważonego rozwoju przestrzennego. Jej obecność jest niezbędna dla funkcjonowania osiedli mieszkaniowych, obszarów produkcyjnych, instytucji publicznych i przestrzeni usługowych. Strefy infrastrukturalne umożliwiają nie tylko bieżącą obsługę techniczną mieszkańców, ale także

stwarzają warunki do lokalizacji nowych inwestycji oraz racjonalnego zagospodarowania przestrzeni.

Strefa zieleni i rekreacji.

Wyznaczono 63 strefy zieleni i rekreacji, które pełnią istotną rolę w kształtowaniu wysokiej jakości przestrzeni publicznej oraz podnoszeniu komfortu życia mieszkańców. Ich celem jest zarówno ochrona walorów przyrodniczych, jak i stworzenie warunków do aktywnego wypoczynku, rekreacji oraz integracji społecznej. W skład tych stref wchodzi różnorodny teren zielony, takie jak istniejące parki, historyczna zieleń towarzysząca murom zamkowym, skwery, ogrody działkowe, a także obszary przeznaczone na sport i rekreację, zieleń z usługami turystyki, gastronomii. Każda strefa ma swoje specyficzne funkcje i pełni istotną rolę w strukturze urbanistycznej gminy, wpływając na komfort życia mieszkańców. Strefy obejmują również jeziora: Jelenie, Smarzewskie, Rakowieckie, Półwieś, Pieniążkowo, dla których w profilu dodatkowym ustalono funkcje, teren usług sportu i rekreacji, teren usług gastronomii, teren usług turystyki, teren zieleni naturalnej, teren lasu. W sąsiedztwie zbiorników wodnych zlokalizowane są strefy zieleni i rekreacji, strefy mieszkaniowe z profilem dodatkowym o funkcji zabudowy letniskowej lub rekreacji indywidualnej i strefy usługowe. Strefami SN objęto także zabytkowe założenia parkowe, tereny historycznych murów miejskich, tereny podzamcza 1SN z minimalnym wskaźnikiem biologicznie czynnym na poziomie 100% oraz 54SN z dopuszczeniem w profilu dodatkowym funkcji usługi handlu detalicznego i gastronomii.

Strefa cmentarzy.

Strefa cmentarzy istniejących obejmuje tereny, na których znajdują się już funkcjonujące cmentarze. Cmentarze te pełnią zarówno funkcję religijną, jak i kulturową, a ich ochrona jest priorytetem ze względu na historyczne i społeczne znaczenie. W strefie tej nie przewiduje się wyznaczania nowych terenów pod rozszerzenie cmentarzy, co oznacza, że zachowany zostanie dotychczasowy układ i granice tych obszarów. Miejscowe plany zagospodarowania przestrzennego określają standardy dotyczące zarządzania i utrzymania tych terenów, w tym zasady ochrony zieleni, zabytków oraz infrastruktury towarzyszącej, takiej jak kaplice, domy pogrzebowe czy miejsca pochówku. Dopuszcza się także modernizację istniejących obiektów w ramach koniecznych prac konserwatorskich.

Strefa górnictwa.

Strefa górnictwa obejmuje tereny, na których prowadzona jest działalność związana z eksploatacją surowców naturalnych. Tereny te mają specyficzne przeznaczenie i charakteryzują się ingerencją w krajobraz oraz infrastrukturą związaną z wydobyciem i przetwarzaniem surowców. W obrębie strefy górnictwa znajduje się zarówno przestrzeń bezpośredniego

wydobycia, jak i zaplecze techniczne, w tym zakłady przetwórcze, hałdy, składowiska czy linie transportowe. W strefie górniczej obowiązują szczególne zasady zagospodarowania przestrzennego, które mają na celu pogodzenie interesów gospodarczych z ochroną środowiska i minimalizowaniem negatywnego wpływu na sąsiednie obszary. Koncesja na wydobycie uwzględnia również konieczność rekultywacji terenów po zakończeniu eksploatacji, co pozwala na ich przekształcenie na inne cele, np. rekreacyjne, rolnicze czy przemysłowe.

Strefa otwarta.

Strefa otwarta obejmuje tereny o szczególnym znaczeniu przyrodniczym, ekologicznym i funkcjonalnym, które pozostają niezabudowane i służą ochronie środowiska, rolnictwu, rekreacji oraz infrastrukturze technicznej. Są to obszary przeznaczone wyłącznie do prowadzenia działalności rolniczej, takie jak uprawy roślin czy hodowla zwierząt. Zakaz zabudowy ma na celu zachowanie ich rolniczego charakteru oraz zapobieżenie przekształcaniu tych terenów na cele mieszkalne lub przemysłowe. Utrzymanie tych obszarów w ich obecnym stanie jest kluczowe dla ochrony zasobów przyrodniczych. Strefy obejmują zalesione tereny, które pełnią funkcje ekologiczne, ochronne i rekreacyjne. Lasy są istotnym elementem struktury krajobrazowej, odgrywając rolę w zachowaniu bioróżnorodności, ochronie gleb oraz regulacji klimatu. W strefie tej obowiązuje ochrona przyrody, a zabudowa jest zakazana, aby chronić ekosystemy leśne przed degradacją. Tereny zieleni naturalnej obejmują naturalną roślinność, jak łąki, mokradła czy nieużytki. Tereny te mają dużą wartość ekologiczną, zapewniając siedliska dla dzikiej fauny i flory. Ich ochrona jest kluczowa dla zachowania naturalnych procesów ekologicznych. W części stref w profilu dodatkowym dopuszczono lokalizacje elektrowni wiatrowych, jest to strefa w której zlokalizowane są elektrownie wiatrowe istniejące. Dla części stref dopuszczono również lokalizacje elektrowni słonecznych oraz biogazowni.

Strefa komunikacyjna.

Strefa to obejmuje 26 ciągów komunikacyjnych: dróg na całym miejsko-wiejskim terytorium gminy od klasy zbiorczej do dróg krajowych oraz linie kolejowe. Tworzą one ciągły system („szkielet”) komunikacyjny i transportowy gminy.

Zmiany zachodzące w środowisku gminy Gniew są typowe dla gminy miejsko-wiejskiej. Zmiany te na obszarze miasta polegają na postępującej urbanizacji tj. wypełnianiu luk w zabudowie, zajmowaniu pod zabudowę terenów dotychczas stanowiących powierzchnię aktywna przyrodniczo. Na terenach wiejskich zmiany te polegają na przekształcaniu części terenów użytkowanych rolniczo w przestrzeń zurbanizowaną. Zmiany takie obejmują zdjęcie pokrywy glebowej i roślinnej na potrzeby budowy dróg, rozbudowy infrastruktury i wprowadzenia obiektów kubaturowych (zabudowa mieszkaniowa, usługowa - w tym handlowa

oraz produkcyjna). Przekształcenia tego typu mają charakter nieodwracalny. Najcenniejsze elementy środowiska związane z terenami leśnymi i parkami pozostają poza presją urbanistyczną.

Realizacja projektu planu ogólnego gminy Gniew nie spowoduje znaczących przekształceń w jej dotychczasowej strukturze funkcjonalno-przestrzennej. Proporcje między udziałem w przestrzeni elementów przyrodniczych i form antropogenicznych użytkowania i zagospodarowania określają ogólne warunki ekologiczne danej jednostki przestrzennej. W sytuacji znaczącej presji na środowisko przyrodnicze istotne jest kształtowanie przestrzeni uwzględniające zachowanie i pielęgnowanie względnie naturalnych systemów przyrodniczych. W mozaice z układami antropogenicznymi (w układzie: tereny miasta, tereny użytkowane rolniczo, teren leśny, wody powierzchniowe, zieleń urządzona, zieleń naturalna) istnienie stabilnych ekosystemów osłabia wpływ czynników szkodliwych, umożliwia zachowanie różnorodności gatunkowej i potencjału siedlisk, migrację zwierząt i rozprzestrzenianie roślin. Racjonalne użytkowanie zasobów naturalnych i zachowanie warunków do ich odtworzenia, a przy tym zapewnienie społeczeństwu bezpieczeństwa ekologicznego wpisuje się w zasadę zrównoważonego rozwoju, którą projekt planu ogólnego uwzględnia w gospodarowaniu przestrzenią, poprzez wyznaczenie stref planistycznych i wyznaczenie obszaru uzupełnienia zabudowy.

Strefy planistyczne na obszarze gminy Gniew zostały wyznaczone zgodnie z obowiązującymi planami miejscowymi i z uwzględnieniem uwarunkowań ekofizjograficznych.

SW – Strefy są zlokalizowane wyłącznie w ramach funkcjonującej zabudowy wielorodzinnej na obszarze uzupełnienia zabudowy. W ramach wydzielonych stref zabudowy wielorodzinnej SW, nie wskazano nowych terenów.

SJ – Strefy są zlokalizowane wyłącznie w ramach funkcjonującej zabudowy jednorodzinnej na obszarze uzupełnienia zabudowy. W ramach wydzielonych stref zabudowy jednorodzinnej SJ, nie wskazano nowych terenów.

SZ – Strefy są zlokalizowane wyłącznie w ramach funkcjonującej zabudowy zagrodowej na obszarze uzupełnienia zabudowy. W ramach wydzielonych stref zabudowy zagrodowej SZ, nie wskazano nowych terenów.

SU – Są to obszary o zróżnicowanej gęstości zabudowy, obejmujące wyłącznie istniejące budynki usługowe, jak i tereny przewidziane pod przyszłą zabudowę usługową w oparciu o miejscowe plany zagospodarowania przestrzennego. W ramach wydzielonych stref zabudowy usługowej SU, nie wskazano nowych terenów.

SP – Są to obszary o zróżnicowanej gęstości zabudowy, obejmujące wyłącznie istniejące budynki produkcyjne, jak i tereny przewidziane pod przyszłą zabudowę produkcyjną w oparciu o miejscowe plany zagospodarowania przestrzennego.

SR – Są to obszary o zróżnicowanej gęstości zabudowy, obejmujące wyłącznie

istniejące budynki produkcji rolnej, jak i tereny przewidziane pod przyszłą zabudowę w planach miejscowych.

SI – Obszary te cechują się zróżnicowaną gęstością zabudowy i obejmują jedynie istniejące tereny, na których znajdują się kluczowe obiekty infrastruktury technicznej, takie jak instalacje energetyczne, kanalizacyjne związane z utrzymaniem funkcjonowania gminy. W ramach wydzielonych stref infrastruktury technicznej SI, nie wskazano nowych terenów.

Zmiany funkcjonalne i przestrzenne na terenie gminy Gniew, które powstaną w wyniku uchwalenia planu ogólnego gminy nie spowodują przekształceń obecnej struktury funkcjonalno-przestrzennej miejsko-wiejskiej gminy, lecz są ukierunkowaniem i utwaleniem postępujących procesów rozwojowych. Wyznaczone strefy planistyczne w większości nawiązują do już istniejącej zabudowy oraz do ustaleń obowiązujących miejscowych planów zagospodarowania przestrzennego. Wzięto pod uwagę, że plan ogólny gminy jest aktem prawa miejscowego, lecz nie stanowi podstawy prawnej do wydawania pozwoleń na budowę. Jest on uwzględniany przy sporządzaniu miejscowego planu zagospodarowania przestrzennego oraz stanowi podstawę prawną do możliwości wydawania decyzji o warunkach zabudowy i zagospodarowania terenu.

Podstawą określenia potencjalnych zagrożeń i konfliktów, jakie może spowodować realizacja projektu planu ogólnego gminy, w szczególności zasięgi przestrzenne poszczególnych stref planistycznych, ustalone dla nich gminne standardy urbanistyczne, zasięg przestrzenny obszaru uzupełnienia zabudowy i zasięg przestrzenny obszaru zabudowy śródmiejskiej, była wnikliwa analiza i ocena projektowanego dokumentu poparta oceną dokonaną podczas wizji terenowych oraz analiza wniosków wynikających z opracowania ekofizjograficznego wykonanego wyprzedzająco na potrzeby projektu planu ogólnego. Ocena wykazała, że w wyniku realizacji projektu planu ogólnego nie nastąpią znaczące negatywne zmiany i przekształcenia w stosunku do stanu istniejącego

Zgodnie z przepisami ustawy z dnia 3 października 2008 r. o udostępnianiu informacji o środowisku i jego ochronie, udziale społeczeństwa w ochronie środowiska oraz o ocenach oddziaływania na środowisko (Dz. U. z 2024 r., poz. 1112 ze zm.) przedmiotem oceny były następujące elementy środowiska: różnorodność biologiczna, ludzie, zwierzęta, rośliny, woda, powietrze, powierzchnia ziemi, krajobraz, klimat, zasoby naturalne, zabytki i dobra materialne, z uwzględnieniem zależności między tymi elementami środowiska i między oddziaływaniami na te elementy.

W ocenie zastosowano trzy stopnie zagrożenia, jakie mogą wyrzucić proponowane zmiany przeznaczenia terenów na poszczególne komponenty środowiska: małe (1), średnie (2) i znaczące (3). W wyniku realizacji projektu planu ogólnego może też nastąpić poprawa warunków środowiska (+) lub w wyniku braku oddziaływania warunki pozostają bez zmian (0).

Analizując zanotowane w tabeli wyniki przeprowadzonej oceny wpływu realizacji planu ogólnego gminy Gniew na poszczególne komponenty środowiska przyrodniczego w obrębie wydzielonych stref planistycznych, należy stwierdzić, że nastąpi zróżnicowane oddziaływanie na środowisko przyrodnicze.

Z przeprowadzonej oceny wynika, że planowane wyznaczenie stref planistycznych i obszaru uzupełnienia zabudowy będą mieć negatywny wpływ tylko na część elementów środowiska. Analiza ocen poszczególnych oddziaływań pozwala stwierdzić, że w większości będą to zmiany w stopniu małym i ewentualnie średnim. Przewidywane zagrożenia w stopniu średnim zidentyfikowano tylko w strefie gospodarczej w odniesieniu do powietrza. W kilku strefach przewiduje się poprawę oddziaływania na ludzi. W strefach zieleni i rekreacji oraz w strefie otwartej nastąpi poprawa stanu w zakresie kilku elementów środowiska.

We wszystkich strefach planistycznych stan pozostanie bez zmian w odniesieniu do Natury 2000, klimatu i zabytków.

Realizacja projektu planu ogólnego miejsko-wiejskiej gminy Gniew nie spowoduje zmiany oddziaływania na cele i przedmioty ochrony obszarów **Natura 2000**. Realizacja projektu planu nie wywoła zagrożeń dla chronionych gatunków roślin i zwierząt, dla ptaków i ich siedlisk oraz dla spójności obszarów Natura 2000. W szczególności na skutek wyznaczenia stref planistycznych na obszarach Natura 2000 (Dolina Dolnej Wisły PLB 040003, Dolna Wisła PLH220033) w większości strefy otwartej SO.

Zagrożeniem dla celów i przedmiotów ochrony obszarów Natura 2000 jest m. in. zmiana sposobów uprawy, intensywne koszenie, produkcja energii wiatrowej, usuwanie trawy pod grunty orne, zalesianie terenów otwartych, modyfikowanie funkcjonowania wód, melioracje i osuszanie. Spodziewać się natomiast należy zagrożeń takich jak: zmniejszenie lub utrata określonych cech siedliska, powódź, zasypywanie terenu, penetracja.

Strefa otwarta nawiązuje do obecnego zagospodarowania terenów. Największą część zajmuje strefa 1SO, która obejmuje międzywale Wisły oraz tereny nieobwałowane stanowiące obszar szczególnego zagrożenia powodzią. W celu ochrony przedmiotów ochrony Natura 2000 w profilu dodatkowym strefy nie wskazano: terenu elektrowni wiatrowej, terenu elektrowni słonecznej, terenu biogazowni. Gwarantuje to, że zachowany będzie dotychczasowy sposób użytkowania gruntów chroniący gatunki roślin i zwierząt oraz siedliska przyrodnicze. Tereny leśne i użytkowane rolniczo położone powyżej strefy krawędziowej doliny Wisły a znajdujące się w granicach obszaru Natura 2000 Dolina Dolnej Wisły, również znalazły się w strefie otwartej (głównie 29SO, 32SO, 35SO, 36SO, 41SO, 42SO). Dla tych wydziałów przestrzennych poza teren elektrowni słonecznej również nie określono kolizyjnego profilu funkcjonalnego strefy, co chroni gatunki i siedliska przed zagrożeniami.

Analiza ustaleń projektu planu ogólnego gminy Gniew wskazuje, że możliwe zainwestowanie i zagospodarowanie terenów na obszarach Natura 2000 nie będzie prowadziło do pogarszania warunków bytowania chronionych gatunków roślin i zwierząt oraz do degradacji ich siedlisk. Planowane zagospodarowanie obszaru objętego projektem planu nie będzie kolidowało z wymogami ochrony ptaków, innych gatunków chronionych roślin i zwierząt, siedlisk przyrodniczych oraz nie naruszy spójności sieci ekologicznej Natura 2000.

W rejonie gminy Gniew nie występują miejsca zimowania nietoperzy, dla ochrony których zostałyby utworzone obszary Natura 2000.

W odniesieniu do **różnorodności biologicznej** projekt planu ogólnego nie wprowadza istotnych zmian, głównie ze względu na to, iż w zdecydowanej większości są to tereny przeznaczone pod zabudowę w obowiązujących miejscowych planach zagospodarowania przestrzennego. Dla poszczególnych stref określono minimalne udziały powierzchni biologicznie czynnej takie jak dla obowiązujących planów miejscowych. Na terenach gdzie plany miejscowe nie obowiązują, określono te udziały na poziomie nakazanym przez Rozporządzenie lub nawet na poziomie wyższym. Na przykład dla stref 7SW, 9SJ ustalono ten udział na poziomie 60%, dla wielu stref SW i niektórych SJ na poziomie 40% i 50% (przy minimalnym 30%). Dla niektórych innych stref np. kilku usługowych udział ten ustalono także na wyższym poziomie tj. 50%. Podobnie postąpiono dla strefy gospodarczej. Dla niektórych stref określono profil dodatkowy w postaci terenów zieleni naturalnej, terenów zieleni urządzonej, terenów lasów, terenów wód. Zapewni to możliwość kształtowania różnorodności biologicznej.

Przyjęte w projekcie planu ogólnego wskaźniki maksymalnej intensywności zabudowy oraz maksymalnego udziału powierzchni zabudowy również zapewniają możliwości utrzymania bądź kształtowania różnorodności biologicznej w poszczególnych strefach.

Realizacja ustaleń projektu planu nie spowoduje znaczącej utraty różnorodności biologicznej, gdyż strefy z terenami już zabudowanymi są w większości ubogie pod tym względem.

Na obszarze gminy obszary siedlisk naturalnych lub zbliżonych do naturalnych zostały włączone do stref zieleni i rekreacji SN oraz do stref otwartych SO, co zapewni ich ochronę dzięki przeznaczeniu w planach miejscowych pod tereny zieleni naturalnej i tereny wód, co jest zapewnione w profilu podstawowym niektórych stref, bądź w profilu dodatkowym stref.

Skutki oddziaływania projektu planu na różnorodność biologiczną będą bezpośrednie, skumulowane i stałe.

Planowane zmiany, które będą mogły nastąpić w wyniku realizacji zagospodarowania zgodnego z planem ogólnym gminy Gniew nie powinny spowodować negatywnych oddziaływań na **ludzi**. Generalnie należy zauważyć, że wyznaczone strefy planistyczne

nawiązują do już obowiązujących miejscowych planach zagospodarowania przestrzennego oraz do obecnego sposobu zagospodarowania terenów. W tych planach zapewniono rozwój nowych terenów pod zabudowę mieszkaniową wielorodzinną i jednorodziną, co zapewni warunki do zamieszkania przez ludzi na nowych atrakcyjnych funkcjonalnie i środowiskowo terenach.

Racjonalnie rozmieszczenie stref mieszkaniowych i innych mogących potencjalnie kolidować z funkcją mieszkaniową (gospodarcza SP, produkcji rolniczej SR, infrastrukturalna SI, górnictwa SG) nie spowoduje zagrożeń dla warunków życia mieszkańców. Strefy te zostały rozmieszczone zgodnie z planami miejscowymi, z obecnym zagospodarowaniem i użytkowaniem terenów oraz zgodnie z uwarunkowaniami przyrodniczymi.

Możliwe przeznaczenie terenów pod zieleni i rekreację, pod różnego rodzaju usługi oraz pod strefę otwartą w porównaniu ze stanem istniejącym nie pogorszy jakości życia ludzi. Powstanie nowych obiektów usługowych, urządzeń rekreacyjnych i sportowych lub rewitalizacja terenów zieleni spowoduje powstanie nowej atrakcyjnej oferty usługowej dla mieszkańców miasta i wiejskich miejscowości gminy, stworzy nowe miejsca pracy, poprawi warunki do wypoczynku, odnowy sił witalnych i poprawy kondycji fizycznej.

Projekt planu ogólnego na całym obszarze gminy rozdziela tereny zabudowy mieszkaniowej (strefy SW i SJ) od terenów stref: gospodarczej SP, produkcji rolniczej SR, górnictwa SG. Jest to ustalenie istotne w kontekście jakości życia i ochrony zdrowia ludzi. Prewencyjnie takie ustalenia ograniczają do minimum ewentualne uciążliwości planowanej zabudowy na jakość życia ludzi.

Ponadto w celu minimalizacji negatywnych oddziaływań projekt planu ogranicza profil dodatkowy do nielicznych przeznaczeń, rezygnując najczęściej z dopuszczenia możliwości realizacji zainwestowania mogącego negatywnie oddziaływać na jakość życia i zdrowie ludzi np. terenu handlu wielkopowierzchniowego nie zapisano w strefach SW, terenu składów i magazynów oraz terenu elektrowni słonecznej w większości stref SU, terenu produkcji w strefach SI. Tym samym nie wystąpią uciążliwości, które w dużym stopniu mogłyby negatywnie oddziaływać na funkcje mieszkaniowe, zieleni oraz możliwości rekreacji. Dla części stref SZ zapisano teren usług, co pozwoli na realizację zabudowy usługowej na terenach wiejskich. Tylko dla jednej strefy 4SO w profilu dodatkowym zapisano teren elektrowni wiatrowej, co pozytywnie oddziaływać będzie na jakość życia ludzi ograniczając możliwości powstania kolejnych elektrowni wiatrowych.

Skutki oddziaływania projektu planu na ludzi będą pośrednie, skumulowane i stałe.

Warunki egzystowania **fauny** w poszczególnych strefach planistycznych generalnie nie ulegną pogorszeniu w porównaniu z obecnym stanem zagospodarowania. Pod względem faunistycznym obszar gminy charakteryzuje się występowaniem głównie zespołów fauny związanej z siedliskami typowo antropogenicznymi na terenach miasta Gniew i wsi o wysokim

stopniu urbanizacji. Tego typu fauna występuje w strefie gospodarczej, usługowej, a także wielofunkcyjnych. W tych strefach warunki bytowania fauny zmieniają się nieznacznie. Możliwe negatywne oddziaływania związane będą z ewentualną intensyfikacją zabudowy w tych strefach. Na terenach zieleni urządzonej fauna jest umiarkowanie zróżnicowana gatunkowo, ale z dominacją gatunków związanych z człowiekiem. Na terenach wiejskich, w szczególności na terenach dna doliny Wisły, doliny Wierzycy i obszarach leśnych fauna jest bogata i bardziej zróżnicowana gatunkowo. Dlatego tereny te zostały objęte głównie strefami: zieleni i rekreacji oraz otwartą. Warunki bytowania fauny nie ulegną więc istotnym zmianom. Fauna terenów leśnych jest najbardziej zróżnicowana gatunkowo, należą tu taksony zaliczane do gatunków leśnych lub polno-leśnych. Oddziaływanie na faunę w tych strefach nie pogorszy się. Fauna otwartych terenów rolniczych, które znajdują się głównie w strefie otwartej jest typowa dla terenów upraw polowych. Zagospodarowanie terenów w tej strefie nie pogorszy warunków bytowania fauny i będzie oddziaływać negatywnie na skład gatunkowy.

Generalnie na całym obszarze miasta i gminy nie występują gatunki szczególnie cenne i rzadkie. Są to głównie gatunki typowe dla terenów zurbanizowanych i związane z obecnością człowieka. Na terenach leśnych i w dnach dolin występuje bogata fauna płazów, gadów, ptaków i ssaków. Oddziaływania na faunę będą negatywne w stopniu co najwyżej małym.

Skutki oddziaływania projektu planu na faunę będą pośrednie, skumulowane i stałe.

Planowane zmiany, które będą mogły nastąpić w wyniku realizacji zagospodarowania zgodnego z planem ogólnym gminy Gniew nie powinny spowodować negatywnych oddziaływań na **rośliny**. Generalnie należy zauważyć, że wyznaczone strefy planistyczne nawiązują do już istniejącego zagospodarowania i zainwestowania i do obowiązujących planów miejscowych. Nie spowoduje to znaczących oddziaływań na rośliny, gdyż dla poszczególnych stref określono minimalne udziały powierzchni biologicznie czynnej takie jak dla obowiązujących planów miejscowych. Na terenach gdzie plany miejscowe nie obowiązują, określono te udziały na poziomie nakazanym przez Rozporządzenie lub nawet na poziomie wyższym. Przyjęte w projekcie planu ogólne wskaźniki maksymalnej intensywności zabudowy oraz maksymalnej powierzchni zabudowy również zapewniają możliwości utrzymania bądź kształtowania flory w poszczególnych strefach.

Na obszarze gminy tereny cenne pod względem florystycznym tj. tereny lasów, wód, zieleni urządzonej, zieleni naturalnej, podmokłości zostały włączone do stref: zieleni i rekreacji, otwartej, cmentarzy. Dzięki zapewnieniu udziału powierzchni biologicznie czynnej w planach miejscowych pod tereny zieleni naturalnej i terenu wód, oddziaływania na rośliny będą negatywne w stopniu co najwyżej małym. Jest to zapewnione w profilu podstawowym niektórych stref, bądź w ich profilu dodatkowym.

Dla terenów leśnych zmiany w przeznaczeniu są minimalne. Nie przewiduje się, że w wyniku realizacji ustaleń planu ogólnego poprzez planu miejscowe nastąpią ubytki powierzchni

leśnych, co jest korzystnym rozwiązaniem z perspektywy ochrony przyrody. Las stanowi cenny zasób naturalny w przestrzeni miejskiej, wpływając pozytywnie na mikroklimat, bioróżnorodność, a także na jakość życia mieszkańców poprzez zapewnienie dostępu do terenów zieleni. Zachowanie terenów leśnych jest ważnym elementem polityki zrównoważonego rozwoju, która uwzględnia ochronę środowiska naturalnego oraz zapewnia zrównoważony rozwój urbanistyczny.

Skutki oddziaływania projektu planu na rośliny będą pośrednie, długoterminowe i stałe.

Przewidywane zmiany, które będą mogły nastąpić w wyniku realizacji zagospodarowania zgodnego z planem ogólnym gminy Gniew nie spowodują powstania nowych znaczących negatywnych oddziaływań na **wodę**. Powstaną co prawda nowe źródła emisji ścieków komunalnych w strefach: wielofunkcyjnych, usługowej, gospodarczej, produkcji rolniczej i otwartej, lecz oddziaływania te zostaną ograniczone do minimum w miejscowych planach zagospodarowania przestrzennego. Będą zapewnione systemy unieszkodliwiania ścieków komunalnych i produkcyjnych.

Podstawowym sposobem unieszkodliwiania ścieków dla zabudowy w wymienionych strefach oraz w obszarze uzupełnienia zabudowy będzie ich odprowadzanie do sieci kanalizacyjnej do oczyszczalni miejskiej. Ścieki z części gminy są i będą w dalszym ciągu unieszkodliwiane w gminnej oczyszczalni położonej na północ od Gniewu. Jest to rozwiązanie powszechnie stosowane na terenach o dużym stopniu intensywności zabudowy. Aglomeracja ściekowa obejmuje: Gniew, Brody Pomorskie, Brodzkie Młyny (stanowiące osadę wsi Gogolewo), Ciepłe, Cierzpice (stanowiące osadę wsi Kursztyn), Gogolewo, Kursztyn, Nicponia, Szprudowo i Tymawa (Osiedle Leśne). Jest to rozwiązanie optymalne i w największym możliwym stopniu chroniące wody przed zanieczyszczeniem.

Na terenach nie wyposażonych w zbiorczą sieć kanalizacyjną jest oczywiście możliwe gromadzenie ścieków bytowych w zbiornikach okresowo wybieralnych (szambach) z okresowym ich wywozem do punktu zlewnego oczyszczalni. Jednak takie rozwiązanie jest również bezpieczne dla środowiska wodnego.

Jako działanie adaptacyjne do postępujących zmian klimatu, w kontekście pożądanej retencji wód opadowych i roztopowych, projekt planu ogólnego wyznacza 63 strefy zieleni i rekreacji SN, 97 stref otwartych SO, w których w podstawowym profilu funkcjonalnym występują tereny zieleni urządzonej, tereny wód, tereny zieleni naturalnej, tereny lasu, tereny ogrodów działkowych, co gwarantuje ochronę zasobów wodnych i zachowanie powierzchni umożliwiających retencję wód. W strefach wielofunkcyjnych z zabudową mieszkaniową, w strefach usługowych i w strefie gospodarczej zapewniono udział powierzchni biologicznie czynnej na poziomie minimum 30% (opcjonalnie na niektórych terenach 20%), co także zapewnia zachowanie powierzchni umożliwiających retencję wód.

Skutki oddziaływania projektu planu na wodę będą pośrednie, skumulowane i stałe.

Realizacja regulacji zawartych w projekcie planu ogólnego może potencjalnie spowodować negatywne oddziaływania na **powietrze i klimat akustyczny**. Zwrócić należy uwagę, że obecnie źródła emisji zanieczyszczeń powietrza i hałasu pochodzą z terenów komunikacyjnych oraz terenów intensywnie zabudowanych. Projekt dokumentu wyznacza strefy mogące być w dalszym ciągu źródłami emisji zanieczyszczeń energetycznych i komunikacyjnych w oparciu o dotychczasowe plany miejscowe oraz w oparciu o istniejący stan zagospodarowania. W tych strefach (wielofunkcyjnych, usługowych, gospodarczych, produkcji rolniczej) może nastąpić intensyfikacja zabudowy, co może być źródłem zwiększenia zagrożeń dla jakości powietrza i klimatu akustycznego.

Projekt planu ogólnego nie zawiera ustaleń w zakresie zaopatrzenia w ciepło, gaz oraz energię elektryczną. Zasady modernizacji, rozbudowy i budowy systemów infrastruktury technicznej i komunikacji to domena ustaleń miejscowego planu zagospodarowania przestrzennego.

Warto zauważyć, że w wielu strefach bardzo oszczędnie korzystano z profilu funkcjonalnego dodatkowego. Na przykład w strefach SW w żadnym przypadku nie wpisano do profilu dodatkowego teren handlu wielkopowierzchniowego, w strefie SU tylko w dwóch przypadkach wpisano teren składów i magazynów, w strefie SP w kilku przypadkach odstąpiono od wpisania terenu usług. Takie rozstrzygnięcia sprzyjają ograniczeniu potencjalnych uciążliwości związanych z emisją zanieczyszczeń powietrza (gazów i pyłów) oraz emisją hałasu.

Skutki oddziaływania projektu planu w tym zakresie będą pośrednie, skumulowane, długoterminowe i stałe.

Realizacja regulacji zawartych w projekcie planu ogólnego może spowodować na niektórych terenach negatywne oddziaływania na **powierzchnię ziemi**. Będą to oddziaływania negatywne w stosunku do stanu istniejącego. Ustalono gminne standardy urbanistyczne w strefach wielofunkcyjnych, w strefie usługowej, gospodarczej, produkcji rolniczej, umożliwią realizację nowej zabudowy i nowego zagospodarowania. Zwiększyć się może intensywność zabudowy i powierzchnia przeznaczona pod zabudowę. Oczywiście działania te będą mogły być realizowane poprzez sporządzane plany miejscowe lub zmiany dotychczas obowiązujących planów.

W celu zminimalizowania negatywnych oddziaływań określono wskaźniki: maksymalnego udziału powierzchni zabudowy oraz minimalnego udziału powierzchni biologicznie czynnej. Udziały te nawiązują do określonych w Rozporządzeniu oraz są tożsame z obowiązującymi planami miejscowymi. Zapewnienie racjonalnych udziałów powierzchni biologicznie czynnej minimalizuje przewidywane negatywne oddziaływania na powierzchnię ziemi.

Na terenach stref planistycznych dopuszczających możliwość realizacji nowej zabudowy na terenach dotychczas niezabudowanych (niektóre strefy SW, SJ, SU, SP) możliwe będzie powstanie kolejnych budynków oraz terenów utwardzonych. Powstanie nowej zabudowy, na podstawie ustaleń planu miejscowego zgodnego z planem ogólnym, wiązać się będzie z przekształceniem powierzchniowej warstwy ziemi poprzez wykonywanie wykopów pod fundamenty nowych budynków oraz sieci i urządzenia infrastruktury technicznej i komunikacyjnej.

W strefie górnictwa SG umieszczono tereny górnicze i obszary górnicze (łącznie wyznaczono 12 stref) i z tego względu nie nastąpią większe negatywne oddziaływania na powierzchnię ziemi.

Skutki oddziaływania projektu planu na powierzchnię ziemi będą pośrednie, długoterminowe i stałe.

Umożliwienie poprzez regulacje zawarte w projekcie planu ogólnego możliwości realizacji nowych budynków i budowli, będzie mogło wprowadzić zmiany **krajobrazu** obszaru miasta.

Maksymalną wysokość zabudowy w poszczególnych strefach określono racjonalnie, w nawiązaniu do już istniejącej zabudowy, do ustaleń obecnie obowiązujących miejscowych planów zagospodarowania przestrzennego. Nie przewiduje się powstania negatywnych dominant krajobrazowych, które mogłyby zakłócić ład przestrzenny miasta bądź umożliwić powstanie budynków agresywnych w krajobrazie na tle zabudowy historycznej, zieleni lub terenów niezabudowanych.

Strefy planistyczne wyznaczono w oparciu o istniejące tereny zabudowane, obowiązujące palny miejscowe, złożone wnioski, analizę uwarunkowań ekofizjograficznych, w tym walory krajobrazowe, historyczno-kulturowe, występowanie obszarowych form ochrony przyrody, przebieg korytarzy ekologicznych, a także znajdujące się na terenie miasta lasy, parki i grunty rolne.

W celu minimalizacji negatywnych oddziaływań projekt planu ogólnego nie wyznacza wielu nowych stref planistycznych, w których mogły powstać budynki i budowle o znacznej wysokości (SW, SU, SP, SR). Ustalenia dotyczące formy budynków oraz kolorystyki elewacji i pokryć dachowych zostaną określone w planach miejscowych.

W poszczególnych strefach racjonalnie ustalono maksymalną wysokość zabudowy. Na przykład w strefach SW tylko w czterech przypadkach określono ją na 15 m, a w jednej na 14 m. Przeważnie ustalono wartość 10 m. W strefach SJ maksymalną wysokość zabudowy ustalono na 9 m, a tylko w pięciu przypadkach na 12 m, a w jednym na 15 m. W strefach SU dla strefy 1SU maksymalną wysokość zabudowy ustalono na 45 m (ze względu na wieżę kościoła pw. Św. Mikołaja), w strefie 3SU (ze względu na wieżę Zamku) na 35 m, a w strefie 15SU ustalono na 27 m (wieża kościoła w Piasecznie) i w strefie 57SU na 20 m (wieża kościoła

w Pieniążkowie). Poza tym maksymalne wysokości zabudowy ustalono na 9-15 m. W strefie produkcyjnej maksymalną wysokość zabudowy ustalono względem istniejącej zabudowy do 20 m (4SP).

Warto zauważyć, że na terenie gminy Gniew wyznaczono liczne strefy zieleni i rekreacji oraz strefy otwarte, które zajmując dużą część terytorium wiejskiej części gminy i chronić będą walory krajobrazowe.

Na terenie województwa pomorskiego został uchwalony audyt krajobrazowy, który ma zacząć obowiązywać 1.10.2025 r. Z tego względu nie można jeszcze ocenić oddziaływania na krajobrazy priorytetowe i obszary chronione pod kątem zgodności z rekomendacjami i wnioskami dotyczącymi kształtowania i ochrony krajobrazów. Jednak ogólna ocena w tym zakresie upoważnia do stwierdzenia, że rekomendacje i wnioski zostały uwzględnione w analizowanym dokumencie.

Analiza regulacji zawartych w projekcie planu ogólnego upoważnia do stwierdzenia, iż negatywne oddziaływanie na krajobraz nastąpi w stopniu co najwyżej małym. Skutki oddziaływania projektu planu na krajobraz będą pośrednie, długoterminowe i stałe.

Wielkości i zasięgi przestrzenne wyznaczonych stref planistycznych na terenie gminy Gniew spowodują co najwyżej małe negatywne oddziaływanie na **klimat**. Program możliwej do realizacji zabudowy w oparciu o regulacje zawarte w planie ogólnym poprzez opracowania planów miejscowych bądź wydawanie decyzji o warunkach zabudowy spowoduje emisję do atmosfery pewnych ilości zanieczyszczeń energetycznych i komunikacyjnych. Zmiany te nie będą odczuwalne w kontekście stosunków klimatycznych w skali ponadlokalnej. Realizacja nowej zabudowy i nowego zagospodarowania nie będzie miała istotnego wpływu na efekt cieplarniany. Przyjęte rozwiązania urbanistyczne z pewnością pozytywnie będą adaptować obszar miasta i wiejskiej części gminy do postępujących zmian klimatycznych. Zmiany te, polegające na dużej zmienności zjawisk pogodowych i wzroście średniej temperatury powietrza, częstszym występowaniu zjawisk typu: trąby powietrzne, silne ulewy, gradobicia, ale i również długie okresy bezopadowe, nie mają istotnego związku z możliwą do realizacji zabudową i zagospodarowaniem zgodnie z regulacjami zawartymi w projekcie planu ogólnego.

Przyjęte gminne standardy urbanistyczne uwzględniają możliwe gwałtowne opady deszczu, lokalne podtopienia, ekstremalne upały i wichury czy możliwości wchłaniania wód opadowych i roztopowych przez glebę. Przyjęte w planie proporcje pomiędzy terenami zabudowanymi i utwardzonymi, a terenami stanowiącymi powierzchnię biologicznie czynną mogą jednak w skali lokalnej niekiedy nasilać niekorzystne skutki ekstremalnych zjawisk pogodowych.

Skutki oddziaływania projektu planu na klimat będą pośrednie, skumulowane, długoterminowe i stałe.

Regulacje zwarte w projekcie planu ogólnego nie powinny spowodować znaczącego oddziaływania na **zasoby naturalne**. Poza utratą części użytków rolnych i części zadrzewień, nie zostaną uszczuplone ani zdegradowane żadne zasoby przyrodnicze.

W granicach administracyjnych gminy Gniew grunty rolne o najwyższej klasie bonitacyjnej, czyli I-III, w zdecydowanej większości są i będą w dalszym ciągu użytkowane na cele nierolnicze. Zgodnie z zapisami „Uzasadnienia ...” z ogólnej powierzchni gruntów klas I-III wynoszącej 5451,6 ha ustalenia projektu planu ogólnego dopuszczają przeznaczenie na cele nierolnicze 383,6 ha gruntów. Nie będzie to znaczący ubytek. Będzie realizowany poprzez plany miejscowe na pewno w długiej perspektywie czasowej. Dla tych planów będzie przeprowadzona strategiczna ocena oddziaływania na środowisko. Lasy na terenie gminy Gniew zajmują powierzchnię 3993,8 ha. Plan ogólny w ustaleniach dopuszcza możliwość przeznaczenia na cele nieleśne 24,1 ha gruntów. Nie będzie to więc znaczący ubytek. Zmiany zagospodarowania będą realizowane poprzez plany miejscowe.

Nie występują na obszarze gminy główne zbiorniki wód podziemnych ani inne udokumentowane złoża kopalin niż określone w strefie SG.

Skutki oddziaływania projektu planu na zasoby naturalne będą pośrednie, długoterminowe i stałe.

Na obszarze miasta Gniew i wiejskiej części gminy występują **zabytki i walory kulturowe**. Stąd projekt planu ogólnego wyznaczając strefy planistyczne, obszar zabudowy śródmiejskiej i obszar uzupełnienia zabudowy, jako ważne uwarunkowanie przestrzenne i funkcjonalne.

Wprowadzenie ochrony zabytków do ustaleń planu ogólnego gminy Gniew przekłada się na regulacje dotyczące parametrów takich jak: profil funkcjonalny strefy - rodzaj przeznaczenia terenu, maksymalna intensywność zabudowy - co ogranicza liczbę kondygnacji i ogólną wielkość budynków na danej działce, maksymalna wysokość zabudowy - co jest szczególnie istotne w ochronie zabytków, aby nowa zabudowa nie dominowała nad chronionymi obiektami, maksymalny udział powierzchni zabudowy – określa powierzchnie zabudowy dla działki, minimalny udział powierzchni biologicznie czynnej - który odnosi się do zapewnienia przestrzeni zielonej i otwartej, co ma znaczenie zarówno dla zachowania wartości historycznych, jak i estetyki otoczenia zabytków.

W przyjętych regulacjach dostosowano parametry zabudowy w strefach obejmujących zabytki tak, aby zapewnić ich ochronę. Jeśli w strefie znajdują się obiekty historyczne o określonej skali, nowe inwestycje muszą być projektowane z uwzględnieniem tej skali. Wysokość nowych budynków czy ich intensywność nie mogą naruszać charakteru zabytkowego otoczenia.

Skutki oddziaływania projektu planu na zabytki i walory kulturowe będą pośrednie, skumulowane, długoterminowe i stałe.

Analiza oddziaływania na **dobra materialne** została przeprowadzona w stosunku do obecnego stanu zagospodarowania obszaru miasta i wiejskiej części gminy, regulacji zawartych w projekcie planu ogólnego i ustaleń dotychczas obowiązujących planów miejscowych. Realizacja regulacji zawartych w projekcie planu ogólnego nie powinna wpłynąć negatywnie na już istniejące obiekty na skutek umożliwienia zwiększenia możliwości inwestycyjnych poprzez sporządzane plany miejscowe i decyzje o warunkach zabudowy. Nie spowoduje ponadto zniszczenia lub degradacji żadnych dóbr materialnych w postaci budynków, dróg, obiektów użyteczności publicznej itp. Prawdopodobnie zwiększy się wartość niektórych działek w strefach planistycznych SW, SJ, SU, SP.

Przeprowadzona analiza możliwych **rozwiązań alternatywnych** w stosunku do rozwiązań przedstawionych w projekcie planu ogólnego pozwala na stwierdzenie, że w większości przestrzeni gminy nie jest możliwe wyznaczenie innych stref planistycznych. Projekt będący przedmiotem niniejszej prognozy bardzo racjonalnie wyznacza zasięgi poszczególnych stref planistycznych. Nawiązują one do już istniejącego zainwestowania i do ustaleń obowiązujących planów miejscowych. Rodzaj i zasięg przestrzenny stref uwzględnia uwarunkowania przestrzenne rozwoju przestrzennego miasta Gniew, miejscowości wiejskich i poszczególnych terenów w strefach. Uwzględnione zostały uwarunkowania ekofizjograficzne, dotychczasowy sposób zagospodarowania terenów i ustalenia planów miejscowych.

Oczywiście można by zmniejszyć zasięg przestrzenny niektórych stref np. wielofunkcyjnych, usługowych, produkcyjnych, jednak ze względu na to, iż nie stwierdzono znaczących negatywnych oddziaływań na środowisko w zakresie żadnego elementu środowiska oraz z uwzględnieniem zależności między tymi elementami środowiska i między oddziaływaniami na te elementy, należy stwierdzić że sporządzony projekt jest wariantem najkorzystniejszym dla integracji wymagań środowiskowych, krajobrazowych, historyczno-kulturowych, społecznych i ekonomicznych.

Większy negatywny wpływ na środowisko miałyby miejsce w przypadku zwiększenia zasięgu przestrzennego stref o dużych możliwościach nowego zainwestowania tj. stref wielofunkcyjnych, usługowej, produkcji rolniczej i gospodarczej. Jednak projekt planu na terenach o wysokich walorach przyrodniczych i krajobrazowych wyznacza strefę zieleni i rekreacji oraz strefę otwartą.

Zasięg obszaru uzupełnienia zabudowy został wyznaczony w oparciu o przepisy Rozporządzenia.

Reasumując należy stwierdzić, że biorąc pod uwagę położenie obszaru gminy, uwarunkowania społeczne, środowiskowe, infrastrukturalne i komunikacyjne, regulacje zawarte w projekcie planu ogólnego, w tym przyjęte gminne standardy urbanistyczne są

racjonalne i najkorzystniejsze dla zachowania jego walorów i umożliwienia dalszego rozwoju miasta z poszanowaniem środowiska i zasady zrównoważonego rozwoju.

Realizacja ustaleń projektu planu ogólnego nie pozostaje w sprzeczności z celami ochrony środowiska ustanowionymi na szczeblu międzynarodowym, wspólnotowym i krajowym istotnymi z punktu widzenia projektu dokumentu.

VII.PROPOZYCJE DOTYCZĄCE PRZEWIDYWANYCH METOD ORAZ CZĘSTOTLIWOŚCI ANALIZY SKUTKÓW REALIZACJI PROJEKTU PLANU

Ze względu na planowane wyznaczenie stref planistycznych w większości zasięgu przestrzennego jako: strefy wielofunkcyjnej z zabudową mieszkaniową wielorodzinną, strefy wielofunkcyjnej z zabudową mieszkaniową jednorodziną, strefy wielofunkcyjnej z zabudową mieszkaniową zagrodową, strefy usługowej, strefy gospodarczej oraz strefy otwartej uznano, że nie istnieje potrzeba specjalnego monitorowania w szerokim zakresie potencjalnych skutków realizacji ustaleń projektu planu ogólnego.

Przyjęte gminne standardy urbanistyczne z dużym prawdopodobieństwem pozwalają przypuszczać, że ewentualne istotne uciążliwości związane z zagospodarowaniem terenów dotyczyć będą jedynie utraty powierzchni aktywnej przyrodniczo w postaci muraw, zieleni niskiej bądź terenów użytków rolnych z ewentualnym ubytkiem gleb o wysokiej przydatności rolniczej i w niewielkim stopniu terenów lasów. Możliwe będą także negatywne oddziaływania związane z ubytkiem zieleni wysokiej i niskiej, utwardzeniem powierzchni, pogorszeniem jakości powietrza i warunków klimatu akustycznego, zmian krajobrazu na skutek zajęcia pod zabudowę i zagospodarowanie terenów dotychczas niezabudowanych. Negatywne oddziaływania w odniesieniu do niektórych komponentów środowiska wystąpią w stopniu lub co najwyżej małym. Nie należy jednak przewidywać wystąpienia negatywnych znaczących oddziaływań.

Jedynie zasadne jest okresowe monitorowanie, jakie plany miejscowe są przyjmowane w oparciu o regulacje zwarte w planie ogólnym, jakie plany miejscowe są zmieniane oraz jak wypełnia się zabudową obszar uzupełnienia zabudowy.

Właściwe monitorowanie skutków zmian przeznaczenie terenów będzie odbywać się w strategicznej ocenie oddziaływania na środowisko sporządzanych planów miejscowych i ich zmian.

VIII.INFORMACJE O MOŻLIWYM TRANSGRANICZNYM ODDZIAŁYWANIU PROJEKTU PLANU NA ŚRODOWISKO

Pod pojęciem „transgraniczne oddziaływanie na środowisko” należy rozumieć, zgodnie z art. 104 ustawy z dnia 3 października 2008 r. o udostępnianiu informacji o środowisku i jego ochronie, udziale społeczeństwa w ochronie środowiska oraz o ocenach oddziaływania na

środowisko: stwierdzenie możliwości znaczącego transgranicznego oddziaływania na środowisko w wyniku realizacji projektu planu, pochodzącego z terytorium Rzeczypospolitej Polskiej na teren innego państwa.

Z uwagi na geograficzne położenie analizowanego terenu (w południowo-wschodniej części województwa pomorskiego – nie ma charakteru przygranicznego) nie występuje konieczność przeprowadzenia postępowania dotyczącego transgranicznego oddziaływania na środowisko.

IX. STRESZCZENIE W JĘZYKU NIESPECJALISTYCZNYM

Celem opracowania prognozy oddziaływania na środowisko jest określenie i ocena przewidywanych skutków wpływu na środowisko, które mogą wyniknąć z realizacji ustaleń projektu planu ogólnego miejsko-wiejskiej gminy Gniew, a także przedstawienie rozwiązań alternatywnych eliminujących lub ograniczających negatywny wpływ planowanego zainwestowania na środowisko.

Sporządzenie projektu planu ogólnego ma na celu wyznaczenie na terenie gminy, z wyłączeniem terenów zamkniętych innych niż ustalane przez ministra właściwego do spraw transportu, stref planistycznych oraz określenia gminnych standardów urbanistycznych. Ponadto określono przestrzenie: obszary uzupełnienia zabudowy, obszar zabudowy śródmiejskiej.

Podstawowym celem planu ogólnego jest zapewnienie zrównoważonego rozwoju miasta i harmonijnego zagospodarowania jej przestrzeni, jak również zadbanie o ład przestrzenny. Regulacje zawarte w planie ogólnym mają wpływ na to, jak miasto wyglądać będzie w przyszłości.

W planie ogólnym dopuszcza się wyznaczenie 13 rodzajów stref planistycznych: wielofunkcyjna z zabudową mieszkaniową wielorodzinną; wielofunkcyjna z zabudową mieszkaniową jednorodzinną; wielofunkcyjna z zabudową zagrodową; usługowa; handlu wielkopowierzchniowego; gospodarcza; produkcji rolniczej; infrastrukturalna; zieleni i rekreacji; strefa cmentarzy; górnictwa; otwarta; komunikacyjna. W projekcie planu ogólnego gminy Gniew wyznaczono 1119 stref planistycznych. Tworzą one mozaikę w przestrzeni miasta i wiejskiej części gminy, Najwięcej jest stref wielofunkcyjnych z zabudową mieszkaniową jednorodzinną (495), stref wielofunkcyjnych z zabudową zagrodową (249), stref otwartych (97), stref wielofunkcyjnych z zabudową mieszkaniową wielorodzinną (84), usługowych (77). Nie wyznaczono strefy handlu wielkopowierzchniowego SH.

W projekcie planu ogólnego dla gminy Gniew dla każdego obszaru w strefach planistycznych (w strefach SW, SJ, SZ, SU, SH, SP, SR) ustalono parametry: Mi – maksymalna nadziemna intensywność zabudowy, Mpz – maksymalny udział powierzchni zabudowy, Mwz – maksymalna wysokość zabudowy, MIbc – minimalny udział powierzchni biologicznie

czynnej; a dla stref SI, SN, SC ustalono minimalny udział powierzchni biologicznie czynnej. Dla większości stref, oprócz obligatoryjnego podstawowego profilu funkcjonalnego strefy planistycznej, ustalono profil dodatkowy.

W przypadku braku opracowania i przyjęcia projektu planu ogólnego gminy Gniew, ruch budowlany mógłby się odbywać wyłącznie na podstawie obowiązujących miejscowych planów zagospodarowania przestrzennego i wydanych decyzji administracyjnych. Nie byłoby możliwości uchwalania nowych planów miejscowych i dokonywania zmian w planach już obowiązujących. Brak precyzyjnych zakresów profilu dodatkowego i gminnych standardów urbanistycznych odnośnie sposobu zagospodarowania stref mógłby prowadzić do nieładu urbanistycznego, degradacji powierzchni ziemi, powiększania się „miejskiej wyspy ciepła” Gniewu, degradacji krajobrazu. Mógłby prowadzić do nieodwracalnych niekorzystnych zmian fizjonomii krajobrazu, w tym przede wszystkim w kontekście zachowania walorów widokowych układu urbanistycznego Starego Miasta Gniewu.

Zmiany funkcjonalne i przestrzenne na terenie gminy Gniew, które powstaną w wyniku uchwalenia planu ogólnego nie spowodują przekształceń obecnej struktury funkcjonalno-przestrzennej gminy, lecz są ukierunkowaniem i utrwaleniem postępujących procesów rozwojowych zachodzących w mieście i na terenie wiejskim gminy. Wyznaczone strefy planistyczne w większości nawiązują do już istniejącej zabudowy oraz do ustaleń obowiązujących miejscowych planów zagospodarowania przestrzennego. Wzięto pod uwagę, że plan ogólny gminy jest aktem prawa miejscowego, lecz nie stanowi podstawy prawnej do wydawania pozwoleń na budowę. Jest on uwzględniany przy sporządzaniu miejscowego planu zagospodarowania przestrzennego oraz stanowi podstawę prawną decyzji o warunkach zabudowy i zagospodarowania terenu.

Z przeprowadzonej oceny oddziaływania na środowisko poszczególnych elementów środowiska wynika, że planowane wyznaczenie stref planistycznych i obszaru uzupełnienia zabudowy będą mieć negatywny wpływ tylko na część tych elementów. Analiza ocen poszczególnych oddziaływań pozwala stwierdzić, że w większości będą to zmiany w stopniu małym lub ewentualnie średnim. Przewidywane zagrożenia w stopniu średnim zidentyfikowano tylko w strefie gospodarczej w odniesieniu do powietrza. W kilku strefach przewiduje się poprawę oddziaływania na ludzi. W strefach zieleni i rekreacji oraz w strefie otwartej nastąpi poprawa stanu w zakresie kilku elementów środowiska. We wszystkich strefach planistycznych stan pozostanie bez zmian w odniesieniu do Natury 2000 i zabytków.

Projekt planu ogólnego określa minimalne udziały powierzchni biologicznie czynnej adekwatne dla obecnego sposobu zagospodarowania terenów lub takie jak dla obowiązujących planów miejscowych. Na terenach gdzie plany miejscowe nie obowiązują, określono te udziały na poziomie nakazanym przez Rozporządzenie lub nawet na poziomie wyższym. Na przykład dla stref 7SW, 9SJ ustalono ten udział na poziomie 60%, dla wielu stref SW i niektórych SJ na poziomie 40% i 50% (przy minimalnym 30%). Dla niektórych innych stref np. kilku

usługowych udział ten ustalono także na wyższym poziomie tj. 50%. Podobnie postąpiono dla strefy gospodarczej. Dla niektórych stref określono profil dodatkowy w postaci terenów zieleni naturalnej, terenów zieleni urządzonej, terenów lasów, terenów wód. Dla większości stref zieleni i rekreacji SN udział powierzchni biologicznie czynnej ustalono na poziomie 50% (a nawet 80% lub 100%), co zapewni możliwość ochronę roślin i zwierząt, powierzchni ziemi, wód, kształtowania różnorodności biologicznej i krajobrazu. Przyjęte w projekcie planu ogólnego wskaźniki maksymalnej intensywności zabudowy również zapewniają minimalizowanie negatywnych oddziaływań na elementy środowiska.

Na obszarze gminy Gniew obszary siedlisk naturalnych lub zbliżonych do naturalnych zostały włączone do stref zieleni i rekreacji SN oraz do stref otwartych SO, co zapewni ich ochronę dzięki przeznaczeniu w planach miejscowych pod tereny zieleni naturalnej i tereny wód, co jest zapewnione w profilu podstawowym niektórych stref, bądź w profilu dodatkowym stref.

Wyznaczenie stref planistycznych oraz obszaru uzupełnienia zabudowy gwarantuje rozwój nowych terenów pod zabudowę mieszkaniową wielorodzinną i jednorodziną, co zapewni warunki do zamieszkania przez ludzi na nowych atrakcyjnych funkcjonalnie i środowiskowo terenach.

Racjonalnie rozmieszczenie stref mieszkaniowych i innych mogących potencjalnie kolidować z funkcją mieszkaniową (gospodarcza SP, produkcji rolniczej SR, infrastrukturalna SI, górnictwa SG) nie spowoduje zagrożeń dla warunków życia mieszkańców. Strefy te zostały rozmieszczone zgodnie z planami miejscowymi, z obecnym zagospodarowaniem i użytkowaniem terenów oraz zgodnie z uwarunkowaniami przyrodniczymi.

Projekt planu ogólnego na całym obszarze gminy rozdziela tereny zabudowy mieszkaniowej (strefy SW i SJ) od terenów stref: gospodarczej SP, produkcji rolniczej SR, górnictwa SG. Jest to ustalenie istotne w kontekście jakości życia i ochrony zdrowia ludzi. Prewencyjnie takie ustalenia ograniczają do minimum ewentualne uciążliwości planowanej zabudowy na jakość życia ludzi.

Jako działanie adaptacyjne do postępujących zmian klimatu, w kontekście pożądanej retencji wód opadowych i roztopowych, projekt planu ogólnego wyznacza 63 strefy zieleni i rekreacji SN, 97 stref otwartych SO, w których w podstawowym profilu funkcjonalnym występują tereny zieleni urządzonej, tereny wód, tereny zieleni naturalnej, tereny lasu, tereny ogrodów działkowych, co gwarantuje ochronę zasobów wodnych i zachowanie powierzchni umożliwiających retencję wód.

Warto zauważyć, że w wielu strefach bardzo oszczędnie korzystano z profilu funkcjonalnego dodatkowego. Na przykład w strefach SW w żadnym przypadku nie wpisano do profilu dodatkowego teren handlu wielkopowierzchniowego, w strefie SU tylko w dwóch przypadkach wpisano teren składów i magazynów, w strefie SP w kilku przypadkach odstąpiono od wpisania terenu usług. Takie rozstrzygnięcia sprzyjają ograniczaniu

potencjalnych uciążliwości związanych z emisją zanieczyszczeń powietrza (gazów i pyłów) oraz emisją hałasu.

Na terenach stref planistycznych dopuszczających możliwość realizacji nowej zabudowy na terenach dotychczas niezabudowanych (niektóre strefy SW, SJ, SU, SP) możliwe będzie powstanie kolejnych budynków oraz terenów utwardzonych. Powstanie nowej zabudowy, na podstawie ustaleń planu miejscowego zgodnego z planem ogólnym, wiązać się będzie z przekształceniem powierzchniowej warstwy ziemi poprzez wykonywanie wykopów pod fundamenty nowych budynków oraz sieci i urządzenia infrastruktury technicznej i komunikacyjnej.

Strefy planistyczne wyznaczono w oparciu o istniejące tereny zabudowane, obowiązujące plany miejscowe, złożone wnioski, analizę uwarunkowań ekofizjograficznych, w tym walory krajobrazowe, historyczno-kulturowe, występowanie obszarowych form ochrony przyrody, przebieg korytarzy ekologicznych, a także znajdujące się na terenie miasta lasy, parki i grunty rolne. W celu minimalizacji negatywnych oddziaływań projekt planu ogólnego nie wyznacza wielu nowych stref planistycznych, w których mogły powstać budynki i budowle o znacznej wysokości (SW, SU, SP, SR). Ustalenia dotyczące formy budynków oraz kolorystyki elewacji i pokryć dachowych zostaną określone w planach miejscowych. Warto zauważyć, że na terenie gminy Gniew wyznaczono liczne strefy zieleni i rekreacji oraz strefy otwarte, które zajmując dużą część terytorium wiejskiej części gminy i chronić będą walory krajobrazowe.

Projekt planu ogólnego pośrednio uwzględnia wymagania odnośnie ochrony zabytków i walorów historyczno-kulturowych miasta. W przyjętych regulacjach dostosowano parametry zabudowy w strefach obejmujących zabytki tak, aby zapewnić ich ochronę. Jeśli w strefie znajdują się obiekty historyczne o określonej skali, nowe inwestycje muszą być projektowane z uwzględnieniem tej skali.

Projekt będący przedmiotem niniejszej prognozy bardzo racjonalnie wyznacza zasięgi poszczególnych stref planistycznych. Nawiązują one do już istniejącego zainwestowania i do ustaleń obowiązujących planów miejscowych. Rodzaj i zasięg przestrzenny stref uwzględnia uwarunkowania przestrzenne rozwoju przestrzennego miasta Gniew, miejscowości wiejskich i poszczególnych terenów w strefach. Uwzględnione zostały uwarunkowania ekofizjograficzne, dotychczasowy sposób zagospodarowania terenów i ustalenia planów miejscowych.

Oczywiście można by zmniejszyć zasięg przestrzenny niektórych stref np. wielofunkcyjnych, usługowych, produkcyjnych, jednak ze względu na to, iż nie stwierdzono znaczących negatywnych oddziaływań na środowisko w zakresie żadnego elementu środowiska oraz z uwzględnieniem zależności między tymi elementami środowiska i między oddziaływaniami na te elementy, należy stwierdzić że sporządzony projekt jest wariantem najkorzystniejszym dla integracji wymagań środowiskowych, krajobrazowych, historyczno-kulturowych, społecznych i ekonomicznych.

Większy negatywny wpływ na środowisko miałby miejsce w przypadku zwiększenia zasięgu przestrzennego stref o dużych możliwościach nowego zainwestowania tj. stref wielofunkcyjnych, usługowej, produkcji rolniczej i gospodarczej. Jednak projekt planu na terenach o wysokich walorach przyrodniczych i krajobrazowych wyznacza strefę zieleni i rekreacji oraz strefę otwartą.


Reasumując należy stwierdzić, że biorąc pod uwagę położenie obszaru gminy (miasta Gniew i części wiejskiej gminy), uwarunkowania społeczne, środowiskowe, infrastrukturalne i komunikacyjne, regulacje zawarte w projekcie planu ogólnego, w tym przyjęte gminne standardy urbanistyczne są racjonalne i najkorzystniejsze dla zachowania jego walorów i umożliwienia dalszego rozwoju gminy, w tym miasta Gniew, z poszanowaniem środowiska i zasady zrównoważonego rozwoju.

A handwritten signature in blue ink, appearing to read 'Flora', is centered on a light gray rectangular background.

Oświadczenie

Oświadczam, że spełniam wymagania dotyczące autorów prognoz oddziaływania na środowisko o których mowa w art. 74a ust. 2 ustawy z dnia 3 października 2008 r. o udostępnianiu informacji o środowisku i jego ochronie, udziale społeczeństwa w ochronie środowiska oraz o ocenach oddziaływania na środowisko (tekst jednolity Dz. U. z 2024 r., poz. 1112 z późniejszymi zmianami).

Jestem świadomy odpowiedzialności karnej za złożenie fałszywego oświadczenia.

A handwritten signature in blue ink, appearing to read 'Flasz', is centered on a light blue rectangular background.